



Museu del Disseny de Barcelona



DOSSIER DE PRENSA

1

Introducción

El Museu del Disseny de Barcelona integra el presente, el pasado y el futuro de las artes del objeto y del diseño.



Edificio Disseny Hub Barcelona, sede del Museu del Disseny de Barcelona

El Museo del Diseño de Barcelona (Museu del Disseny de Barcelona) es el gran **museo de las artes del objeto y del diseño**. Es la sede de un vasto patrimonio de la ciudad, una gran colección de colecciones de objetos con un **fondo de más de 80.000 piezas** que tradicionalmente se han clasificado bajo la denominación de **artes decorativas o artes aplicadas** y que abrazan del siglo IV aC hasta la actualidad, con colecciones únicas y de eco internacional, como por ejemplo los tejidos medievales, el vidrio catalán esmaltado del siglo XVI o la cerámica de Alcora, entre otros. Estas artes del objeto enlazan con las **colecciones de diseño** del siglo XX -de producto, gráfico y de moda- de una manera natural. Y finalmente, estas colecciones históricas de artes decorativas se vinculan también de manera lógica con las denominadas **artes contemporáneas de autor**, aquellas expresiones artísticas de los siglos XX-XXI que adoptan técnicas tradicionales, como por ejemplo la cerámica, el vidrio o el esmalte. La mayoría son o han sido “objetos para vivir”, es decir, propios de la vida cotidiana, personal o colectiva.

Así, el Museu del Disseny, **inaugurado el 2014**, conserva un triple patrimonio producto de la integración del que habían sido las colecciones del Museo de las Artes Decorativas, el Museo de Cerámica, el Museo Textil y de Indumentaria y el Gabinete de las Artes Gráficas de la ciudad.

El Museu del Disseny es el denominador común de todas colecciones y entre el ayer y el hoy del objeto y todo lo que significa o ha significado y aportado: desde su concepción, creación y producción hasta su uso según el momento y la sociedad, tanto en la etapa artesana y preindustrial cómo en la industrial o la digital.

El Museu del Disseny quiere ser un **exponente de referencia de la cultura del objeto en el Estado**, y junto a su función de conservación patrimonial se propone la reflexión crítica sobre la experimentación actual hacia una mejor aplicación y uso del diseño. En este sentido, está muy atento al presente que trabaja y crea para el mañana, Quiere contribuir a descubrir y difundir aquellos caminos de la innovación que pueden ser un verdadero patrimonio social y cultural. Así, **la vertiente de investigación y experimentación** impulsada por el Museo no se puede desligar del patrimonio futuro. El Museo plantea un **programa de exposiciones temporales y actividades dedicadas a temas que surgen de la observación y la experimentación**

crítica sobre el presente y el futuro del diseño, una vía permanentemente abierta y siempre presente en la programación, que quiere recoger las últimas líneas de pensamiento y acción del diseño planteadas en todo el mundo.

El Museu del Disseny dispone también de un **Centro de Documentación**, con **20.000 libros** (publicados entre el siglo XVI y la actualidad), **más de 3.000 títulos** de revistas y otros materiales como catálogos comerciales, catálogos de subastas, guías de colores, libros de tendencias, fotografía antigua, grabados de moda y más de **30 archivos** de instituciones, empresas y profesionales del sector.

También forma parte de la oferta del Museo del Disseny el proyecto **Piso-Museo de la Casa Bloc. vivienda 1/11** que se encuentra en el barrio de Sant Andreu. Símbolo de la arquitectura racionalista en Barcelona y paradigma de la vivienda obrera diseñada por el grupo de arquitectos Josep Lluís Sert, Josep Torres Clavé y Joan Baptista Subirana, bajo el ideario del GATCPAC (Grupo de Arquitectos y Técnicos Catalanes para el Progreso de la Arquitectura) La vivienda 1/11 se ha recuperado para devolverle su aspecto original y se ofrecen visitas guiadas que permiten explicar la innovación que la Casa Bloc supuso para la arquitectura y la sociedad de su tiempo.

2

Un edificio para un museo:

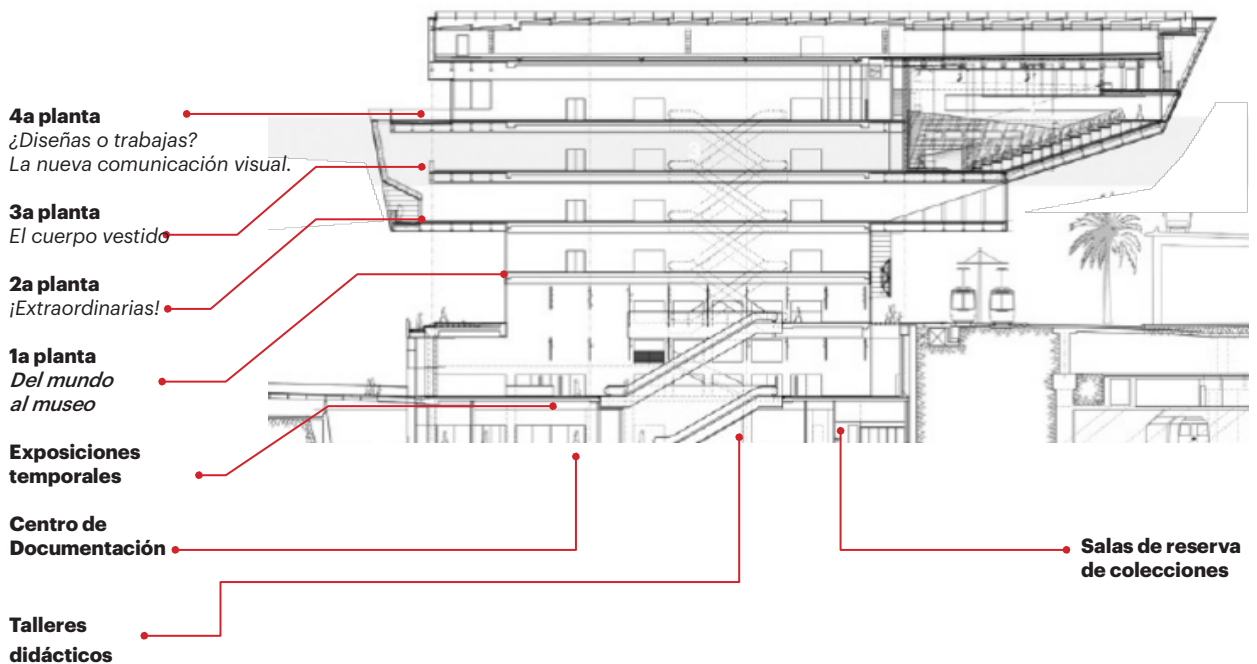
El edificio Disseny Hub Barcelona cuenta con:

6.000 m² para las exposiciones (permanentes y temporales)

916 m² para el Centro de Documentación

2.000 m² para la reserva y conservación de las colecciones

160 m² para los talleres educativos



El museo tiene su sede en el edificio Disseny Hub Barcelona de la plaza de Les Glòries, obra del equipo de arquitectos de MBM (Martorell, Bohigas, Mackay, Capdevila y Gual), que lo diseñó expresamente para conservar, exponer y difundir sus colecciones, un gran patrimonio de la ciudad. El edificio está compuesto por dos partes diferenciadas: una subterránea (que aprovecha el desnivel creado por la urbanización de la plaza) y otra que emerge a 14,5 metros de altura (a nivel de la plaza de Les Glòries).

Las exposiciones permanentes ocupan las cuatro plantas de la torre del edificio. El espacio dedicado a la exhibición del fondo patrimonial y los espacios dedicados a la conservación del patrimonio objetual y documental están ubicados en la planta subterránea (salas de reserva de las colecciones y Centro de Documentación).

3

Una nueva museografía flexible y plural

Más de 80.000 objetos

Lejos de seguir un discurso cronológico mediante una museografía convencional basada en un solo itinerario y con una selección de todas las colecciones, se optó por aprovechar los espacios expositivos en función del discurso general de forma plural y flexible. Desde el conocimiento de las colecciones, el museo ofrece varias lecturas de las mismas mediante cuatro exposiciones permanentes de duración media.

La integración aquí de los cuatro museos que se encargaban en Barcelona de las artes del objeto multiplicó el potencial de sus colecciones, amplió su discurso y ha abierto el abanico de público y usuarios. La diversidad del fondo permite lecturas más amplias, desde el papel histórico de las artes del objeto hasta el rol que adoptarán en el futuro.

Artes decorativas

7.000 objetos

Muebles, vidrios, orfebrería, papel pintado, carruajes, relojes, miniaturas, guadamecies...

Diseño de producto

2.000 objetos

Muebles, lámparas, electrodomésticos, vehículos...

Cerámica

22.000 objetos

Placas ornamentales, azulejos, jarrones, vajillas, botes de farmacia...

Textil e indumentaria

19.000 objetos

Indumentaria histórica, diseño de moda, complementos y tejidos...

Artes gráficas

25.000 objetos

Carteles, embalaje (*packaging*), etiquetas, matrices y moldes...

4

Las exposiciones

El programa con el que se inauguró el Museu del Disseny en 2014 está basado en cinco exposiciones de producción propia, concebidas autónomamente en función del discurso museístico, que busca una lectura plural de los objetos de la colección: de la cerámica al vestido, del cartelismo a los muebles artesanales o fabricados en serie. Son cuatro exposiciones permanentes de su patrimonio de unos cinco años de duración. Cada exposición tiene un catálogo.

Uno de los objetivos subyacentes a este primer programa de exposiciones es llamar la atención sobre el valor patrimonial de numerosas y plurales tipologías de objetos que habían formado parte, o hasta hace muy poco aún formaban parte, de nuestra vida cotidiana, y que han sido integrados en el museo. ¿Cómo se produce este paso? ¿Qué los hace tan interesantes?

Las exposiciones se exhibirán de la planta 1 a la 4 de la torre:

1ª planta	DEL MUNDO AL MUSEO. Diseño de producto, patrimonio cultural
2ª planta	¡EXTRAORDINARIAS! Colecciones de artes decorativas y de artes de autor (siglos III-XX)
3ª planta	EL CUERPO VESTIDO. Siluetas y moda (1955-2015)
4ª planta	Desde junio de 2018 ¿DISEÑAS O TRABAJAS? la nueva comunicación visual 1980-2003
Planta B	Dedicada a las exposiciones temporales

1ª planta **Del mundo al museo**

Diseño de producto, patrimonio cultural



Silla Pedrera, 1955

Contenido	Colección de diseño de producto
Superficie	537 m ²
Número de piezas	238
Duración	5 años
Comisariado	Pilar Vélez
Comisariado adjunto	Teresa Bastardes y Rossend Casanova
Diseño de la exposición	Lluís Pera
Diseño gráfico	Lali Almonacid

El Museu del Disseny de Barcelona cuenta con una colección de diseño industrial formada por unos 2.000 objetos desde 1930 hasta nuestros días. La mayor parte de estos objetos han sido diseñados o producidos en Cataluña. La exposición pretende explicar al público por qué y de qué forma estos objetos han llegado al museo y se han convertido en patrimonio cultural.

2ª planta **¡Extraordinarias!**

Colecciones de artes decorativas y artes de autor (siglos III-XX)



Panel *La xocolatada*, Catalunya, 1710

Contenido	Colecciones de cerámica, mobiliario, vidrio, tejido, relojes, encaje, abanicos, guadamecies, papeles de guarda y papel pintado; colecciones de artes de autor del siglo XX (cerámica, vidrio, esmalte y joyas)
Superficie	954 m ²
Número de piezas	1.106
Duración	5 años
Comisariado Comisariado adjunto	Pilar Vélez Teresa Bastardes
Diseño de la exposición	Ignasi Bonjoch y Marta Moliner. Estudi Bonjoch
Diseño gráfico	Anna Catasús. Estudi Bonjoch

Esta exposición integra en un discurso global las colecciones más representativas y/o singulares de cerámica, tejidos, mobiliario, vidrio, miniaturas, relojes y papeles pintados. Se muestran colecciones que hace tiempo que no se presentan al público y piezas singulares que han sido recuperadas de las reservas más escondidas de los museos y almacenes más recónditos. El resultado es un recorrido por la historia de las artes decorativas y su coleccionismo en Cataluña, y un «redescubrimiento» de las ricas colecciones de las artes del objeto de la ciudad de Barcelona.

3ª planta **El cuerpo vestido** Siluetas y moda (1550-2015)



Vestido, 1958



Miriñaque, c. 1850

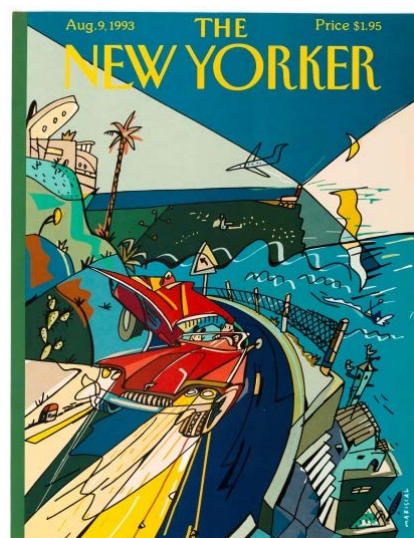
Contenido	Colecciones de indumentaria y moda
Superficie	657 m ²
Número de piezas	173
Durada	5 años
Comisariado	Teresa Bastardes y Sílvia Ventosa.
Diseño de la exposición	Julia Schulz-Dornburg, amb la col·laboració d'Eugenia Troncoso
Diseño gráfico	AAAA. Pere Canals y Daniel Pujal

Más allá de presentar la colección de indumentaria desde el siglo XVI hasta nuestros días siguiendo un orden cronológico o por autores, la exposición muestra la relación entre el vestido y el cuerpo, que no ha sido siempre la misma a lo largo de los siglos. Desde el siglo XVI hasta la actualidad, el vestido comprime o libera, estiliza o confiere volumen. La exposición nos advierte de hasta qué punto el dictado de la moda puede llegar a representar una servitud y una esclavitud. En 2017 se revisó y amplió la exposición con la incorporación de piezas significativas de moda española de la contemporaneidad, desde los años 90 hasta la actualidad, con 12 vestidos nuevos y 7 diseñadores que entraron en la colección del Museo. Se incorporaron nuevos modelos de diseñadores que ya tenían piezas como Sibylla, Ailanto y Miriam Ponsa y entran en la exposición diseñadores como Lydia Delgado, Carlota Oms, Isometric, Emilio de la Morena, Krizia Robustella, Brain&Beast, Celia Vela y Armand Basi. También se reeditó el catálogo.

4ª planta **El diseño gráfico** de oficio a profesión (1940-1980)



Bolsa de la tienda Vinçon. Pati Núñez 1989



Portada de la revista New Yorker, 1993
Javier Mariscal

Contenido	Colección de diseño gráfico
Superficie	532 m ²
Número de piezas	554
Duración	4 años
Comisariado	Raquel Pelta
Diseño de la exposición	BOPBAA Arquitectos. Iñaki Baquero Iñigo Azpiazu
Diseño gráfico	Davis Torrents i Alba Font

Comisariada por la historiadora del diseño Raquel Pelta, la nueva exposición permanente ofrece un recorrido por la historia del diseño gráfico en Cataluña y España en un periodo, las décadas de 1980 y 1990 que fueron un momento de gran vitalidad que se denominó el « boom del diseño ».

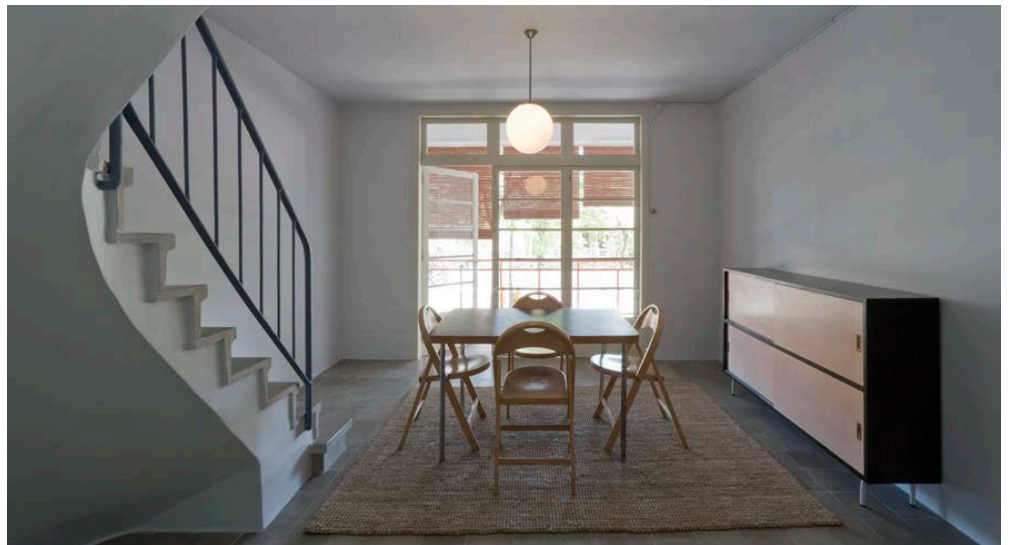
La muestra se inicia en los años ochenta, con la eclosión cultural y la modernización de instituciones y empresas, continua en los 90 con la internacionalización y consolidación de la profesión, y se extiende hasta el 2003, momento en que se celebra el Año del Diseño y se cierra un ciclo con la expansión de Internet y la aparición de nuevos enfoques en la disciplina.

5

Piso-Museo de la Casa Bloc, Vivienda 1/11

La Casa Bloc es un edificio de viviendas para obreros construido entre 1932 i 1939, considerado un símbolo de la arquitectura racionalista en Barcelona.

El Museu del Disseny de Barcelona ha museizado uno de sus pisos con el objetivo de devolverle la estructura y el aspecto original que había perdido con el tiempo y abrirla al público para explicar la innovación que supuso su planteamiento hace más de ochenta años.



Comedor Piso-Museu de la Casa Bloc. Foto Lourdes Jansana

La Casa Bloc (1932-1939), situado al barrio barcelonés de Sant Andreu, es un edificio de viviendas para obreros impulsado por la administración catalana en época de la Segunda República (1931-1939). Fue diseñado por el grupo de arquitectos **Josep Lluís Sert, Josep Torres Clavé i Joan Baptista Subirana**, bajo el ideario del **GATCPAC (Grupo de Arquitectos i Técnicos Catalanes para el Progreso de la Arquitectura)** que apostaba por una nueva arquitectura de calidad y adecuada a los nuevos tiempos. En 1933 se puso la primera piedra de la Casa Bloc, el edificio de viviendas impulsado por la Generalitat de Catalunya con el objetivo de alojar a los obreros más necesitados con una nueva arquitectura de calidad, adecuada a los nuevos tiempos y a las necesidades básicas de las personas.

Considerado hoy un **símbolo de la arquitectura racionalista en Barcelona**, representó una nueva forma de pensar la vivienda para los más necesitados, y también de entender en clave local los planteamientos que entonces, a nivel internacional, estaban rompiendo con la vieja tradición y apostaban por nuevas soluciones. Ideas como la practicidad, la economía de espacios y de materiales, la socialización o la atención a la comunidad tomaron forma en una nueva lógica constructiva que se materializó en esta casa, paradigma de la vivienda obrera.

Se hizo un trabajo de recuperación de una de sus viviendas con el fin de devolverle su aspecto original. **La visita guiada a esta vivienda 1/11 permite explicar la innovación que la Casa Bloc supuso para la arquitectura y la sociedad de su tiempo.**

En enero de 2010, el Institut Català del Sòl (INCASÒL) y el Institut de Cultura de Barcelona (ICUB) firmaron un convenio para museizar la Vivienda 1/11 de la Casa Bloc. La iniciativa tenía como objetivo devolverle la estructura y el aspecto original que había perdido con el tiempo y abrirla al público para explicar la innovación que supuso su planteamiento hace ochenta años.

El INCASÒL y el ICUB a través del Museu del Disseny de Barcelona han trabajado conjuntamente en este proyecto, el primero en la parte arquitectónica y el segundo en la parte documental y museográfica. El propósito ha tenido dos vertientes: por un lado, una reparativa, consistente en retirar de la Vivienda 1/11 todo aquello que sus inquilinos habían ido añadiendo a lo largo de los años y que desvirtuaba la idea original y, a su vez, restituir aquello que realmente había en el interior cuando el edificio fue construido. Por otro lado, una vertiente explicativa, que da a conocer sus características (desde los materiales hasta los usos) y lo que significó el inmueble en la arquitectura y la sociedad de su época.

INFORMACIÓN SOBRE LAS VISITAS GUIADAS

Horarios:

Sábados a las 11h

Imprescindible reserva previa

Las visitas de grupos deben concertar día y hora

Duración visita guiada: 1 h 30 min

Con silla de ruedas solo es accesible la planta baja del dúplex.

Precios:

Visitas individuales: 4€ por persona.

Visitas de grupos: 60 €/grupo. Máximo 15 personas/grupo.

Información y reservas:

T. 93 2566801 (de martes a viernes. de 10 a 13h, jueves de 15 a 17.30h)

E. reservesmuseudeldisseny@eicub.net

W. museudeldisseny.barcelona.cat

Lugar:

Museu del Disseny de Barcelona – Casa Bloc

C. de l'Almirall Pròixida con el Pg. de Torras i Bages

[Imágenes para prensa](#)

[Más información web del Museu del Disseny](#)

6

Centro de Documentación

El **Centro de Documentación del Museu del Disseny** es un **espacio de consulta e investigación especializado en artes decorativas y diseño** (gráfico, industrial, textil, de espacios, de moda y de servicios). Tiene por objetivo **reunir y preservar** información y documentación relacionada con todas estas materias, **difundirla y ponerla al servicio de profesionales e investigadores**, con la voluntad de ofrecer un apoyo al estudio, la investigación, la creación, la reflexión, los procesos de innovación y la crítica especializada.

El Centro de Documentación quiere ser un espacio de referencia en Barcelona poniendo al alcance del público especializado (investigadores, profesionales y estudiantes de diseño) todos los fondos documentales del Museo y trabajando de forma activa en la conservación del patrimonio documental y la investigación de archivos de profesionales, empresas e instituciones relacionadas con el diseño.

Situado a la planta -1 del edificio, con una superficie de 916 m², exhibe en su entrada materiales pertenecientes a algunos de los fondos o de las colecciones que conserva. Toda el área pública se centraliza en el punto de información, referencia y control y que se encuentra situado en la sala de consulta, de 389 m², con más de 40 puntos de lectura. También en este espacio se encuentran, a disposición de los usuarios, los 628 m lineales de información bibliográfica especializada y un espacio de 110 m² destinados a la consulta de revistas del sector. Los fondos de archivo y las colecciones especiales se pueden consultar en una sala de 67m² con 16 puntos de trabajo.

En este espacio, de libre acceso, el usuario té a su disposición más de **20.000 libros (publicados entre el siglo XVI y la actualidad), más de 3.000 títulos de revistas y otros materiales como catálogos comerciales, catálogos de subastas, guías de colores, libros de tendencias, fotografía antigua, grabados de moda y más de 30 archivos de instituciones, empresas y profesionales del sector.**

El Centro de Documentación ofrece **servicios gratuitos de préstamo y reserva de documentos, préstamo interbibliotecario, de información bibliográfica sobre su fondo así como asistencia y asesoramiento en el proceso de busca de información.** Con el objetivo de apoyar a la investigación profesional, el Centro ha iniciado unos servicios de acceso a libros de tendencias en color, estampados, interiorismo, moda, producto para las próximas temporadas y de temporadas anteriores, así como guías de colores, bases de datos especializadas y revistas digitales. Estos servicios, facilitados por una cuota anual de 50 €, también incluyen la ampliación del periodo de préstamo de libros, revistas y DVD hasta 28 días, renovables dos veces.

El centro abre también **«Espacios de Conocimiento»** en algunas de las exposiciones temporales del museo; se trata de áreas de consulta donde los visitantes disponen de libros, revistas o material audiovisual relacionado con las exposiciones y donde pueden obtener el carné de usuario e incluso llevarse documentos en préstamo.

El Centro de Documentación impulsa cada año una **Jornada de Creatividad y Tendencias**, donde se invita a profesionales y agencias de tendencias internacionales a compartir información sobre las nuevas tendencias creativas, y donde el museo muestra algunos de sus propios recursos y colecciones, poniéndolos al servicio de los nuevos procesos de creación y diseño.

El Centro de Documentación del Museo del diseño quiere ser un espacio abierto de conocimiento y reflexión para entender el pasado, el presente y el futuro del diseño y es por eso que también es un espacio polivalente donde se pueden realizar presentaciones de libros, debates, conferencias o mesas redondas que permitan intercambiar opiniones y enriquecer el conocimiento de todas aquellas personas interesadas en el diseño.

Centro de Documentación

Museo del Diseño de Barcelona

Plaza de las Glorias Catalanas, 37-38

08018 Barcelona

Tel +34 93 256 68 30

documentacio.mdb@bcn.cat

<http://ajuntament.barcelona.cat/museudeldisseny/ca/centredoc>

Horarios: Martes y miércoles de 10 a 20 h.

Jueves de 15 a 20 h.

Viernes de 10 a 15 h.

Cerrado del 1 al 31 de agosto

[Más información sobre el servicio](#)



El Museu del Disseny ha desplegado un programa regular de actividades educativas, generales y familiares. El programa comprende: visitas guiadas a las exposiciones permanentes de artes decorativas y diseño, servicios educativos dirigidos a escuelas, actividades familiares, jornadas, ciclos de conferencias, cursos especializados, talleres y presentaciones públicas de incremento de los fondos, entre otros.

El Centro de Documentación es también un espacio de actividades propias, relacionadas con los proyectos del Museo.

ACTIVIDADES

El programa de actividades del Museu del Disseny que produce directamente o bien en colaboración otros agentes engloba diferentes tipologías: las visitas guiadas, las actividades familiares, talleres y escuelas de verano, conferencias y presentaciones, jornadas y festivales, cursos, acciones para la accesibilidad entre otras.

Visitas guiadas

El programa de visitas guiadas se articula entorno de las exposiciones permanentes, las exposiciones temporales y las visitas guiadas al Piso Museo-Casa Bloc.

Exposiciones permanentes: sábados a las 12:30 y para grupos con reserva previa.

Exposiciones temporales, también adaptadas a grupos de accesibilidad

Piso-Museo Casa Bloc: sábados a las 11 h y para grupos con reserva previa.



PISO-MUSEO DE LA CASA BLOC. Visitas guiadas

Actividades familiares

El Museu del Disseny impulsa diferentes propuestas para disponer de un programa estable de actividades familiares. Estas propuestas se dirigen a familias con niños y niñas hasta los 12 años. Y están ligadas tanto a las exposiciones permanentes como a las temporales.



Servicios educativos. Actividades familiares

Conferencias, charlas , presentaciones, talleres dirigidos a públicos especializados

Ciclos de conferencias en relación a las exposiciones temporales, conferencias divulgativas o presentaciones de libros en relación a objetos o patrimonio relacionado con las colecciones del museo, charlas impulsadas con la colaboración de escuelas e instituciones, así como charlas divulgativas en relación al diseño.



Curso Introducción a la historia del vestido

Jornadas y festivales

Jornadas y festivales, de producción propia o en colaboración, que concentran una programación científica o profesional relacionada con los sectores, industrias o procesos de innovación y creatividad propios del diseño.



JornadaDiseño para vivir



Jornada de Creatividad y Tendencias

SERVICIOS EDUCATIVOS

Los servicios educativos del Museo plantean cada curso talleres específicos dirigidos a los alumnos y alumnas de educación infantil, primaria, ESO, bachillerato y ciclos formativos. La propuesta de visitas taller se adecúa a los diferentes niveles escolares y la metodología se basa a aprender haciendo, de una manera práctica y vivencial. El objetivo es iniciar los alumnos en temas de innovación y experimentación en los sectores de influencia del diseño para formar ciudadanos que consuman de manera responsable y crítica.



Serveis educatius. Tallers per escoles

Recorrido por las cuatro exposiciones permanentes



Pioneros, innovadores, artesanales, personalizados, desafiantes, ergonómicos, populares, evocadores...

Del mundo al museo, objetos cotidianos que han hecho historia

Se han seleccionado 238 objetos de la colección del Museu del Disseny representativos de las distintas etapas del diseño, desde la época del GATCPAC hasta nuestros días, que plasman sus momentos cruciales y presentan a los diseñadores y las empresas impulsores del diseño en Cataluña y España. Están ordenados en función de tres grandes conceptos que valen para todos los momentos y todos los estilos: la capacidad de los objetos de convertirse en referencia, la exploración de los materiales y el contexto social. Se trata de una gran exposición de diseño industrial, didáctica y dinámica, que es el resultado del trabajo que ha llevado a cabo el Museu de les Arts Decoratives en los últimos veinticinco años, junto con diseñadores y empresas, para reunir las piezas más importantes, las que han tenido más impacto y mayor proyección internacional, y construir el relato del diseño industrial en nuestro país. Pilar Vélez, directora del Museu del Disseny, ha sido su comisaria, junto con Teresa Bastardes y Rosend Casanova. La museografía de Lluís Pera establece hitos y puntos de referencia en cada uno de los ámbitos, y presenta las piezas formando parte de un todo. De fondo, la pregunta: ¿qué hace que determinados objetos que tenemos en casa, en el despacho o en la fábrica, entren a formar parte del patrimonio cultural?



Silla BKF, 1938



Vinagreras, c.1961, Rafael Marquina Audouard

Referencia. El primer ámbito reúne piezas que se han convertido en exponentes del buen diseño, prototipos de éxito, diseños personalizados y diseños pioneros.

Las vinagreras antigoteo (1961), diseñadas por Rafael Marquina, son la pieza de diseño industrial realizado en Cataluña más copiado en todo el mundo. ¿Por qué ese éxito? La razón primera y principal es la eficacia del diseño; pero también su belleza, la adecuación de la forma a la función para la que han sido diseñadas, la sorpresa que provoca su silueta, alejada de la que se ha convertido en más habitual en las vinagreras, de cuerpo abombado y pitón curvado. Asépticas (según como, se asemejan a un matraz), limpias, modernas y elegantes, han entrado en el museo, pero nunca han desaparecido de tiendas y casas.

Otro ejemplo que destaca en este apartado es la silla BKF (1938), de Bonet Castellana, Ferrari-Hardoy y Kurchan, de la que se muestra el prototipo. ¡Nadie diría que es de 1938! Se ha difundido internacionalmente y se ha convertido en un símbolo de modernidad.

Y la silla Pedrera (1955), diseñada por Barba Corsini para los apartamentos del desván de la casa Milà, ilustra el tercer concepto: piezas encargadas para un lugar concreto que han cosechado un gran éxito y han pasado a producirse en serie.

Por último, la batidora Minipimer MR1 G. (1959), diseñada por Gabriel Lluelles, muestra el impacto del diseño que aporta nuevas soluciones y que mejora el uso habitual de un determinado objeto. En las batidoras de los años cuarenta y cincuenta, la hélice formaba parte del vaso donde se batían los alimentos, siendo de muy difícil limpieza. Lluelles extrajo la hélice del vaso, le incorporó un brazo —«el tercer brazo», que anunciaba la propaganda— y cambió para siempre el diseño de las batidoras.

Materialidad. El segundo ámbito de la exposición presta atención a los materiales: innovadores, artesanales, versátiles, desafiantes, ergonómicos y funcionales.

Presenta un caso muy actual de nuevos materiales y sistemas de fabricación: los utensilios de cocina de silicón de platino fabricados por la firma Lékué. Y, junto a la innovación, está la recuperación de técnicas tradicionales y la posibilidad de adaptar el diseño a las necesidades de los distintos usuarios. La ergonomía es un valor en alza: los objetos ergonómicos se adaptan a la complejidad física del usuario, ofreciendo el máximo confort. Se muestra el valor utilitario y práctico del diseño, y la funcionalidad adaptada a la vida cotidiana. Y en el otro extremo, los retos constructivos, los diseños que desafían las leyes del equilibrio y de la estática.

Conceptos y objetos dialogan en las salas del Museu del Disseny: una bicicleta Orbea Grow (2012), de última generación y diseño futurista, tiene frente por frente una cómoda Samuro (1989), de J. Tresserra, realizada en madera de nogal y latón, de belleza intemporal; la lámpara Calder (1975), de Enric Franch, no se acaba de entender muy bien cómo se aguanta; y la comodísima silla de brazos giratoria Neko (1999), perfectamente aplomada y ligera, de Josep Llusçà.

El visitante sale con la idea de que no existe una única razón para el éxito de un buen diseño.

Contexto. El tercer ámbito trata del diseño en su contexto social: el reconocimiento profesional, la popularidad, la atención a criterios ecológicos, la capacidad del diseño de jugar con la memoria visual, de evocar formas y sensaciones, con nostalgia e ironía.

La silla Toledo (1988), de Jorge Pensi, ha obtenido premios en Barcelona, Stuttgart y Madrid, y se ha incorporado al mobiliario de grandes espacios vinculados con el diseño, como el Vitra Museum de Berlín y la Ópera de Sídney. La lámpara TMC, de Miguel Milà, empezó a producirse en 1960, aún se comercializa en nuestros días y puede verse en numerosos lugares; es un ejemplo redondo de un objeto de diseño que la gente ha hecho suyo, convirtiéndose en popularísimo. El grifo de lavabo de Ramon Benedito (1991), con un único mando, favorece el consumo racional de agua. Por último, la silla Garriri (1986), de Mariscal, con la forma de las orejas que recuerdan al personaje de Mickey Mouse, reinterpretado en los dibujos y los cómics underground por el propio Mariscal en los años setenta.

Alrededor de estas piezas estrella, un coche Seat Ibiza, lámparas, sillas, ceniceros, la antorcha olímpica de Barcelona'92 de André Ricard, los cubiertos de El Bulli, una espectacular silla de poliéster de estilo pop de Jordi Galí, pequeños electrodomésticos, frascos de colonia, una motocicleta Impala de Leopoldo Milà, tiradores de puerta, el banco Catalano de Oscar Tusquets, un carro de autoservicio, jeringas, lámparas de mesa, una alfombra de Nani Marquina, perchas, taburetes, un sacapuntas, una plancha de Santiago Pey, un aparcabici de Lagranja y Santa & Cole: todo un universo de objetos funcionales, bellos, racionales o evocadores que nos hablan de la gran transformación que a lo largo del siglo XX y hasta nuestros días el diseño ha introducido en la vida de las personas.

Piezas destacadas

Exposición *Del mundo al museo*

[Imágenes para prensa](#)

REFERENCIA



Vinagreras, 1961

Rafael Marquina Audouard (1921-2013)

Donación de Nani Marquina. Diseño y Promoción SL, 1994
MADB 135.612 y MADB 135.613



Silla

BKF, 1938

Grupo Austral: Antoni Bonet Castellana (1913-1989), Juan Kurchan (1913-1972) i Jorge Ferrari-Hardoy (1914-1977)

Donación de Victòria Bonet, 1994
MADB 135.390



Silla

Pedreira, 1955

Francisco Juan Barba Corsini (1916-2008)

Donación de Galería H2O, 1994
MADB 135.431



Batidora

MR1, 1959

Gabriel Lluelles Rabadà (1923-2012)

Donación de Carmen Barreda Campoy, 1994
MADB 135.611

MATERIALIDAD



Asador al vapor, 2011

COMPEIXALAIGUA Designstudio (Barcelona, 2006): Ruth Pérez (1977) y Xavier Flores (1975)

Donación de Lékué SL, 2011
MADB 138.814



Còmoda de doble cuerpo

Samuro, 1989

Jaume Tresserra (1943)

Donación de Tresserra Collection SL, 1995
MADB 135.878



Bicicleta

Orbea Grow 2, 2011

Àlex Fernández Camps (1972)

Donación de Àlex Fernández Camps, 2012
MADB 138.892



Lámpara de mesa

Calder, 1975

Enric Franch Miret (1943)

Donación de Metalarte SA, 1994
MADB 135.401



Silla de brazos giratoria

Neko, 1999

Josep Llusçà (1948)

Donación de Oken SA, 2002
MADB 136.764



Pinza de hielo, 1964

André Ricard Sala (1929)

Donación, 1994
MADB 135.414

CONTEXTO



Silla de brazos

Toledo, 1988

Jorge Pensi (1946)

Donación de Amat, Muebles para Colectividades SA, 1996
MADB 136.138



Lámpara de pie

TMC, 1960

Miguel Milà (1931)

Donación de la familia Campi Valls, 1994

MADB 135.619



Grifo monocomando de lavabo

Lógica, 1991

Ramon Benedito (1945)

Donación de la Compañía Roca Radiadores SA, 1995

MADB 135.771



Silla

Garriri, 1987

Javier Mariscal (1950)

Donación de Akaba SA, 1999

MADB 136.566

1.300 piezas explican la relación de Barcelona con los objetos, su creación y su función social: del uso al coleccionismo**Artes decorativas y artes de autor:
el patrimonio de la ciudad como nunca
se había visto**

Barcelona cuenta con una excepcional colección dedicada a las artes del objeto, con piezas de todas las épocas, tipologías y materiales. Es el testimonio del trabajo de los creadores desde la Edad Media hasta nuestros días. Permite conocer cómo son y cómo han sido los barceloneses, desde distintos puntos de vista: cómo vivían, cómo se relacionaban con distintas tradiciones culturales, qué peso tenían en su existencia cotidiana las ideas estéticas y las modas. ¡Extraordinarias! Colecciones de artes decorativas y artes de autor (siglos III-XX) no es únicamente una gran exposición dedicada a la vida material, la más completa, dinámica e interdisciplinaria que se haya presentado nunca en nuestra ciudad: es una inmersión en un mundo de formas, técnicas y manufacturas que enlaza el pasado con el presente, los talleres artesanos con los estudios de los artistas que han abordado modernamente las artes del objeto. Un recorrido deslumbrante, por la belleza de las piezas singulares y por la espectacularidad de las selecciones, que el montaje de Ignasi Bonjoch presenta en grandes vitrinas temáticas. Cada pieza brilla por sí sola, y todas juntas forman un relato de la historia de la sensibilidad, de la historia cultural y de la historia urbana. La comisaria de la exposición, Pilar Vélez, ha creado un discurso dinámico, con contrapuntos ágiles que hacen dialogar a obras y autores.



Berlina, Mallorca, c. 1750

Caja con cajones. *El Nacimiento y la Epifanía*, Barcelona, 1525-1550

¡Extraordinarias! Colecciones de artes decorativas y artes de autor (siglos III-XX) quiere que Barcelona adquiera conciencia de un legado único que se ha ido creando a lo largo de muchos años y de la capacidad de creación de nuevos patrimonios. La exposición reúne 1.300 piezas que son una síntesis de los cuatro museos que confluyen en el Museu del Disseny: el Museu de les Arts Decoratives, el Museu de Ceràmica, el Museu Tèxtil i d'Indumentària y el Gabinet de les Arts Gràfiques. Se ha concebido una museografía flexible, que integra las distintas colecciones, subraya las grandes piezas y saca a la luz obras poco conocidas, algunas de las cuales no se habían visto desde antes de la guerra. El discurso conecta las artes decorativas con las artes de autor contemporáneas, cuyo hito más visible y conocido son las grandes figuras del arte del siglo XX, Picasso y Miró, quienes desarrollaron su mundo personal a partir de las formas tradicionales de los alfareros, actualizadas ahora por ceramistas contemporáneos como Suzanne y George Ramié o Llorens Artigas.

La gráfica de la exposición es también obra del estudio de Ignasi Bonjoch: juega con texturas y filigranas que reproducen el gusto por lo ornamental y lo decorativo, en una composición que transmite la idea de minuciosidad y variedad. Esta pieza gráfica acompaña una sección documental que incluye la historia de las colecciones de

artes decorativas de Barcelona, desde la Exposición Universal de 1888, y da entrada a las salas. En el interior de la exposición, las piezas se disponen siguiendo un orden cronológico que, al mismo tiempo, es también temático, de tipologías y de estilos. El recorrido se inicia con la colección de tejidos coptos, medievales e hispanoárabes, una de las más importantes del mundo, con telas y vestidos de sutil y delicada belleza. Destaca la dalmática del terno de San Valero: una prenda con mangas anchas y abiertas que se colocaba sobre el alba y que usaban los diáconos y subdiáconos que asistían al obispo de Barcelona en las ceremonias eclesiásticas. El interés de esta pieza del siglo XIII es que conserva, como un añadido decorativo, un fragmento de tejido hispanoárabe anterior, con un grafismo geométrico que se muestra con el color y las texturas originales. Más de cincuenta especialistas en todas las disciplinas han formado el equipo de restauración, que ha llevado a cabo un trabajo de muchos meses, con rigor y sensibilidad.

Las transformaciones de unos objetos en otros, los reaprovechamientos de los elementos decorativos, siguiendo el paso del gusto y de las modas, es una constante en *¡Extraordinarias! Colecciones de artes decorativas y artes de autor (siglos III-XX)*. Por ejemplo, en la excepcional colección de cajas de novia tardogóticas (de finales del siglo XV y del siglo XVI), que también han sido minuciosamente restauradas, al eliminar la pintura que las recubría han aparecido elementos desconocidos. Se ha podido ver que en muchos casos reaprovechaban fragmentos de retablos con pinturas, a los que se les daba un nuevo uso. Ahora, estas pinturas pueden contemplarse al mismo tiempo que se admira el trabajo de carpintería y marquetería. Las piezas hablan de la vida cotidiana de hombres y mujeres que vivieron en Barcelona siglos atrás y permiten al visitante adentrarse en el entorno doméstico de las familias acomodadas.

Treinta y cinco piezas singulares que explican la pasión de los barceloneses por los objetos

La colección que la Junta de Museus adquirió al industrial, político y coleccionista Lluís Plandiura en 1932 (por un importe de siete millones y medio de pesetas: una cantidad enorme para la época, que provocó numerosas desaprobaciones) ha sido la base de las colecciones de artes decorativas de la ciudad. Una de las piezas estrella que se exponen en el apartado de cerámica es el panel de San Jorge, renacentista, del Palau de la Generalitat. Originalmente formó parte del legado de este gran coleccionista.

A lo largo del recorrido se han elegido 35 piezas singulares que permiten hacerse una imagen de conjunto de las artes decorativas: su valor artístico, su valor y peso social, sus técnicas, sus materiales y sus manufacturas. Algunas de estas obras tienen una historia que se despliega narrativamente. Es el caso del pendón de Sant Oth, un bordado románico realizado o mandado realizar por una mujer: Elisava. Su nombre aparece en el bordado, y por ello está considerada como la primera diseñadora. La escuela de diseño creada en 1961 adoptó su nombre.

Junto a este, un vasar (*tinell* en catalán) obra de Jaume Roig, rescatado de los almacenes, que hacía años que no se exponía. Servía para depositar, en un anaquel decorativo de gran efecto, la vajilla de la casa. Esta modalidad de mobiliario ha dado nombre al Saló del Tinell del Palau Reial Major de Barcelona. La pieza que se muestra en el Museu del Disseny estaba situada en lo alto de una escalera.

La *chocolatada* es un panel cerámico de principios del siglo XVIII atribuido a Llorenç Passolas, procedente de una finca de Francesc Amat, conde de Castellar. Además de su interés por la ejecución de la cerámica y la pintura de los azulejos, es un testimonio de la vida de la nobleza catalana en el paso del siglo XVII al XVIII, y de los usos sociales del ocio, entre ellos la moda de los toros y la pasión por el chocolate.

De la cerámica de L'Alcora a Picasso

Dos extraordinarias selecciones de cerámica y vidrio presentan piezas raras y de gran atractivo visual: cerámica de L'Alcora y vidrio catalán esmaltado verde. Se disponen en

grandes vitrinas y crean un efecto escenográfico. El montaje juega con la diversidad de los materiales, de las técnicas y de los formatos, y junto a estas piezas tan delicadas presenta una cama carro realizada en el siglo XIX en Barcelona, o una extraordinaria obra de marquetería en bronce con escenas que explican la guerra del Francés. Encajes y camas de Olot, abanicos y papeles pintados, indianas y jofainas doradas. También, un brasero barroco procedente del Saló de Cent, un tocador silla modernista de Joan Busquets con latones de Antoni Fons, un biombo lacado déco de Ramon Sarsanedas y un extraordinario secreter, también déco, obra de Santiago Marco.

Con estas piezas que nos introducen en el siglo XX, el visitante realiza la transición entre las artes decorativas y las artes de autor. En el apartado final pueden contemplarse cerámicas y vidrios de Xavier Nogués, cerámicas de Cumella y Llorens Artigas, de Picasso y de Miró, esmaltes y una colección que muestra la gran transformación que a lo largo de los últimos cien años ha experimentado la joyería. Un friso fotográfico rodea las vitrinas y explica la evolución de las artes de autor, con un homenaje a escuelas y maestros, y un reconocimiento a la contribución de los coleccionistas —Pascó, Cabot, Gómez Novella, Plandiura, Rocamora, Muntadas, Estany, Roviralta o Amades— que pusieron los cimientos sobre los cuales se constituye ahora el Museu del Disseny de Barcelona.

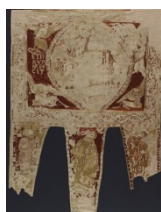
Una novedad de la exposición es que todas las piezas de la colección pueden ser consultadas desde casa, en línea. Paralelamente, se ha editado un catálogo con reproducciones y textos sobre las obras y la historia de las colecciones de artes decorativas actualmente en el Museu del Disseny. También hay que destacar el trabajo de restauración llevado a cabo, que ha incluido todas las piezas de la exposición y en el que han participado especialistas de todos los ámbitos: gracias a él, es posible contemplar ahora la colección en toda su belleza, como nunca se había visto.

Piezas destacadas

Exposición ¡Extraordinarias!

[Imágenes para prensa](#)

1. Singulares



Estandarte Pendón de Sant Oth

La Seu d'Urgell, 1095-1122

Inscripción: ELIs/AVA/MEF/CIT (Elisava me fecit) Donación de la Junta de Museus, 1918

MTIB 49422



Panel *La chocolatada*, Barcelona, 1710

Legado de Joaquim de Càrcer, marqués de Castellbell, 1923
MADB 52.770



Cofre Barcelona (?), segle xiv

Donación de la Junta de Museus, 1932
MADB 3.922



Berlina Mallorca, c. 1750

MADB 2.952



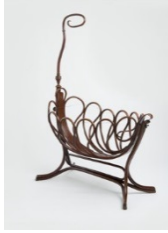
Estufa Alemania, 1890-1900

Donación de Fausta Furlan, 1994
MADB 154.642



Arquimesa Barcelona, 1898

Joan Busquets y Jané (1874-1949)
MADB 8.694



Cuna Número 3
Austria, 1890

Jacob & Josef Kohn (1867-1922), producción
Donación d'ESPAI CORBAT, 2010
MADB 138.701



Tocador
Barcelona, 1902

Joan Busquets y Jané (1874-1949)
MADB 138.660



Biombo *La Creació*
Barcelona, 1929

Ramon Sarsanedas Oriol (1896-1987), lacador
Francesc d'A. Galí Fabra (1880-1965), dibujante
MADB 135.344

2. Colecciones



Caja con cajones. *El Nacimiento y la Epifanía*
Barcelona, 1525-1550

MADB 64.155

3. Artes de autor



Vaso y plato, 1929
Xavier Nogués (1873-1941) amb Ricard Crespo (1891-1949)

Vidrio soplado en molde y esmaltado
Legado de Santiago Espona, 1958
MADB 65.662

173 vestidos y estructuras, desde el siglo XVI hasta los actuales creadores, explican cómo el vestido moldea el cuerpo

El cuerpo vestido despliega el sistema de la moda

El cuerpo vestido. Siluetas y moda (1550-2015) es una exposición sobre la evolución de las formas y el modo en que los vestidos moldean el cuerpo. Tiene el rigor de una exposición de tesis, la espectacularidad de un gran montaje escenográfico y un tono cercano que permite al visitante sumergirse en la historia del vestido y en las ideas que se esconden tras las siluetas, que van transformándose según las épocas. La base de la colección histórica es la extraordinaria donación de vestidos de Manuel Rocamora (1969), patrimonio de la ciudad de Barcelona, de la que se exponen 58 piezas. En los últimos años, la colección se ha actualizado para incluir los trabajos de los últimos grandes creadores del momento y las últimas tendencias de la moda. Pese a los años y los siglos que hace que fueron confeccionados, los 111 vestidos y las 62 estructuras interiores que pueden verse en la exposición lucen como si fuesen nuevos. Una minuciosa restauración ha permitido hacer visibles y recuperar colores y estampados. Silvia Ventosa y Teresa Bastardes han sido las comisarias de la exposición. El montaje ha corrido a cargo de Julia Schulz-Dornburg, con la colaboración de Eugenia Troncoso. Una serie de audiovisuales, a cargo de PROXI.ME (Christian Schärmer y Rein Steger), ayudan a explicar, mediante un lenguaje sencillo, conciso y didáctico, conceptos relacionados con cada época.



Vestido Asunción
Bastida, Barcelona, 1956



Vestido de corte, França, c. 1760

El inicio de la exposición explica cinco acciones básicas que a lo largo de la historia del vestido han servido para modificar la apariencia del cuerpo: ampliar (mediante cuellos escarolados, pechos inflados, bragas de calabaza o braguetas infladas, volantes y lazos), reducir (con cartones de pecho y corsés), alargar (mediante pelucas y ornamentos, sombreros de copa o zapatos de plataforma) y perfilar (con calzones y medias que crean una silueta filiforme, camisetas o mallas); y una quinta acción, destapar (a base de transparencias y piezas de ropa mínimas), correspondiente a las épocas de libertad que rompen con las convenciones y los artificios del vestido: la Revolución francesa, por ejemplo, los años veinte y treinta o los años sesenta del siglo XX.

En cada época, según la moda, estas cinco acciones, a través del vestido, han moldeado el cuerpo. Las lecturas son múltiples y conectan formas y moda con las aspiraciones de hombres y mujeres, con el canon de belleza siempre cambiante, con las formas de representación social y las convenciones morales, que evolucionan siguiendo la historia de Occidente. El conjunto invita al espectador a realizar un fascinante recorrido por la historia de la cultura, con el vestido, las formas y el cuerpo como protagonistas.

Cada época, sus formas

Unas grandes vitrinas, organizadas en diez épocas históricas, componen este recorrido: del mundo cortesano de los siglos XVI y XVII a los diseñadores actuales. Explican la evolución de la moda, a partir de la superposición de las cinco acciones descritas al principio: después del mundo cortesano, la revolución, el regreso al orden de la Restauración, la apoteosis de la vida burguesa, el triunfo de la industrialización, el modernismo, los años veinte y treinta, la época de oro de la alta costura, el *prêt-à-porter* y la globalización.

Un ejemplo: los vestidos modernistas reflejan el gusto por la curva, el golpe de látigo que, aplicado al vestido femenino, da como resultado formas en S: volantes y fruncidos hacen crecer mangas y faldas. Los brazos y el pecho forman un solo volumen basculado hacia adelante. El corsé comprime el busto y la cintura. Llegan a ser tan largos que impiden el movimiento e, incluso, provocan graves trastornos de salud porque, al comprimir el cuerpo, cambian la disposición de los órganos internos. El sastre británico John Redfern, para una mayor comodidad, crea el traje chaqueta. Hacia 1900, la silueta se hace más esbelta, y la falda, con corola, adquiere forma de flor. El vestido no puede separarse del resto de artes: refleja el mismo gusto idealizado y decorativo.

Otro ejemplo: entre los años 1919 y 1930 el vestido enseña el cuerpo, que se muestra o se insinúa. Por primera vez en la historia, las mujeres enseñan las piernas. Desaparecen los corsés y el cuerpo se desmoldea. Las siluetas se hacen rectas y simples; las túnicas no son una armadura, sino una pieza cómoda y funcional. Tomar baños se considera una actividad saludable, y la gente empieza a ir a la playa. La elegancia del vestido es la libertad para moverse. Esta etapa tiene tres nombres propios: Paul Poiret, que a partir de la observación de la gestualidad libre de las bailarinas crea una nueva forma de vestir sin la compresión del corsé; Mariano Fortuny, que toma como modelo a las estatuas griegas y crea la túnica Delphos de seda plisada, y Gabrielle Chanel, que concibe la silueta simplificada de la mujer, a la que viste con tejidos confortables —el género de punto— e incorpora los pantalones.

Un montaje espectacular y comprensible

Cada una de las grandes vitrinas tiene unos elementos fijos. Un maniquí con piezas móviles permite describir las acciones que se llevan a cabo sobre el cuerpo. Una reproducción de un cuadro de época (con un juego lenticular que permite introducir el movimiento) o, en las épocas modernas, una proyección, muestran el contexto cultural de los vestidos. Un maniquí dorado que destaca en medio de todos los demás presenta un vestido contemporáneo que remite a las formas históricas, adaptando alguno de sus aspectos. De esta forma se muestra la conexión existente entre la obra de los creadores actuales y la historia de la moda, entendida como un gran repertorio de ideas, conceptos y formas. Por último, los vestidos, esplendorosos, muy bien iluminados y dispuestos teatralmente; una selección de los mejores de cada época, piezas únicas, preservadas a través de los siglos y restauradas para esta exposición. Más allá del discurso propuesto por la exposición, el visitante puede detenerse en otros aspectos: colores, bordados o estampados.

La colección crece y llega hasta nuestros días

Las vitrinas forman un cuerpo central arquitectónico que da forma a la sala. A su alrededor, una línea cronológica sobre la historia del vestido, con ilustraciones, animaciones y, en las épocas más recientes, filmaciones. La exposición se cierra espectacularmente con un espacio dedicado al siglo XX en el que vestidos y filmaciones conviven en una instalación concebida como un juego de espejos. Para acabar, las últimas aportaciones de la moda: el Museu del Disseny ha establecido un acuerdo con O80 Barcelona Fashion para ir incrementando sus fondos con vestidos de nuevos creadores. También se han llevado a cabo una serie de importantes adquisiciones a fin de actualizar y redondear la colección.

Las invisibles estructuras interiores

El espacio central muestra una colección de 62 corsés, miriñaques —estructuras para engrandecer la forma de las faldas—, polisones y sostenes, e incluye piezas únicas por su antigüedad, como las pecheras del siglo XVI o los corsés del siglo XVIII, y por el refinamiento de sus tejidos y colores.

La exposición, con una representación de más de 50 diseñadores, dedica especial atención a los creadores catalanes y españoles, e incluye vestidos y conjuntos de Mariano Fortuny, Balenciaga, Santa Eulalia, Pedro Rodríguez, Pertegaz, Pedro Rovira, Esteve Pila, Antonio Miró, Andrés Sardá, Roser Marcè, Juan Duyos, David Valls, Miquel Adrover, Josep Abril, Miriam Ponsa, Txell Miras, Amaya Arzuaga y Josep Font. Desde el 2017 con la revisión y ampliación de la muestra se incorporaron diseñadores como Lydia Delgado, CarlotaOms, Isometric, Emilio de la Morena, Krizia Robustella, Brain&Beast, Celia Vela i Armand Basi.

La exposición se acompaña de un catálogo, reeditado en 2017 que es una guía visual en tres idiomas, que reproduce la línea del tiempo (*timeline*), la explicación gráfica de cómo el vestido modifica la forma del cuerpo a lo largo de casi quinientos años, y que contiene todas las piezas de la exposición.

Piezas destacadas

Exposición *El cuerpo vestido*

[Imágenes para prensa](#)



Vestido de corte Francia, c. 1760

Tafetán de algodón estampado y encaje de lino
Donación de Manuel Rocamora, 1969

MTIB 88.015



Vestido España, 1790-1810

Batista de algodón bordada con hilo de algodón
Donación de la familia de Forn-Homs, 2002

MTIB 2.875/02



Vestido y pañuelo Francia, 1830-1835

Tafetán de algodón estampado
Donación de Manuel Rocamora, 1969

MTIB 21.954



Vestido Charles Frederick Worth París, 1865-1868

Acanalado de seda
Donación de Manuel Rocamora, 1969

MTIB 88.096



Vestido Barcelona, 1885

Tafetán y terciopelo de seda, cinta acanalada de seda y encaje mecánico
Donación de Roser Palomera i Camps, 1987

MTIB 146.255



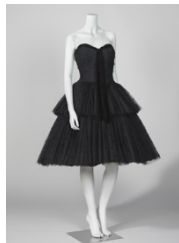
Vestido de novia
Caroline Montagne
Barcelona, 1905-1907

Crepé y glasé de seda, gasa y cintas de seda
Donación de Manuel Rocamora, 1969
MTIB 88.114



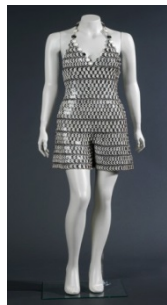
Vestido
Anita Monrós (1882-1959)
Barcelona, 1926

Crespón georgette y gasa de seda, flequillos, bordado de cuentas, lente-
juelas e hilo de plata
Donación de Manuel Rocamora, 1969
MTIB 88.165



Vestido
Asunción Bastida
Barcelona, 1956

Tul de algodón con mechones de chenilla y lazo de terciopelo
Etiqueta: «Costura Asunción Bastida Barcelona Madrid»
MTIB 4.219/14



Mono de pantalones cortos
Paco Rabanne
París, 1966

Plástico y anillas metálicas de acero y de aluminio
Donación de Paco Rabanne, 1979
MTIB 109.628



Conjunto de capa y falda. Colección de mujer Sardonicus
Primavera-verano de 2013
Martínez Lierah Barcelona-París, 2012

Capa de neopreno de algodón y doble tela de punto, y falda de neopreno de
algodón
Donación de Arturo Martínez Plaza y Daniel Lierah Beltran, 2013
MTIB 4.032/13



Corsé, 1750-1770

Acanalado y labrado de seda e hilo dorado, varillas
Donación de Manuel Rocamora, 1935
MTIB 21.959

Una exposición panorámica: del «boom» del diseño gráfico al diseño para pantalla.

Una colección del Museo del Diseño, nuevo patrimonio cultural de Barcelona

"¿Diseñas o trabajas? La nueva comunicación visual. 1980-2003" explica como el diseño gráfico ha abordado las grandes transformaciones políticas y sociales a lo largo de más de dos décadas. Muestra el trabajo de más de doscientos profesionales a través de una selección de unas seiscientas piezas que forman parte de la Colección de Diseño gráfico del Museo. Se recogen una gran variedad de trabajos: encargos institucionales, imágenes corporativas, campañas gráficas de grandes acontecimientos, trabajos editoriales y gráfica social; así como una gran tipología de formatos: libros, revistas, carteles, portadas de discos, folletos, flyers, packaging, y ya también ejemplos de las primeras páginas web, interactivos o gráfica audiovisual, entre otros. Encontraremos a algunos de los representantes más destacados del periodo, nombres como **Enric Satué, America Sanchez, Oscar Mariné, Mariscal, Peret, Pati Núñez, Juan Gatti, José María Cruz Novillo, Yves Zimmermann, Nacho Lavernia, Pilar Villuendas, Claret Serrahima, Paco Bascuñán, Isidro Ferrer, Enric Aguilera, Mario Eskenazi, Sandra Figuerola, Marisa Gallén, o Toni Miserachs; los estudios Eumografic, Grafica, BaseBCN, Mucho, Suma o Vasava, entre muchos otros.**

El Museo del Diseño como centro de referencia en el estudio y preservación del diseño gráfico da continuidad con "¿Diseñas o trabajas? La nueva comunicación visual. 1980-2003" a la muestra El diseño gráfico: de oficio a profesión (1940-1980) que inauguró el Museo y que se centraba en el trabajo de los pioneros de la disciplina. Ahora, con esta nueva muestra semipermanente y siguiendo con la voluntad de poner al alcance de la ciudad el diseño gráfico como patrimonio cultural se muestran trabajos que por su lenguaje formal, por su poder de comunicación y porque pertenecen a la memoria colectiva, permiten seguir las corrientes y conceptos que marcaron la evolución del diseño gráfico de aquellos años. Un periodo sacudido por la influencia del pensamiento posmoderno que comportó una nueva manera de entender el diseño.



Portada de la revista Madrid Me Mata
Oscar Mariné, Juan Antonio Moreno, Teresa Yagüe . 1984 - 1986



Imagen gráfica de Barcelona '92, 1987-1990
Josep M. Trias

80's El «boom» del diseño gráfico

El momento de cambio social y modernización tanto de instituciones como de empresas implicó nuevos retos profesionales y mayor visibilidad para los diseñadores.

El diseño gráfico vivió en la década de los 80 una etapa de oportunidades, brindadas especialmente por las instituciones públicas. A España se le presentó la ocasión de replantearse aspectos tan importantes como las relaciones sociales, los servicios públicos, la ordenación y gobierno del territorio; los españoles se convirtieron en ciudadanos pero, también, en consumidores a los que había que ofrecer nuevos servicios y nuevos productos.

90's -2003 Más que un «boom»

El diseño en la década de 1990 se caracteriza por el cambio tecnológico, la experimentación y la consolidación de la profesión. Un periodo de una mayor madurez profesional pero, también, una época de atrevimiento impulsada tanto por la difusión de los modos de hacer postmodernos, como por la incorporación del ordenador Macintosh. A comienzos de la década, se inicia la informatización de los estudios de diseño y de las empresas de artes gráficas.

Tras los acontecimientos de 1992 llegó la crisis económica que tuvo un impacto directo en el diseño gráfico llevando incluso al cierre de algunos estudios. La recuperación económica se inició levemente en 1994 pero no se notó hasta prácticamente la conclusión de la década. El diseño gráfico se estaba consolidando pese a la crisis. Las instituciones públicas habían asimilado perfectamente su valor cultural y empezaba a ser habitual que ayuntamientos, museos, centros culturales, ministerios, etc..., se preocuparan de su comunicación gráfica. Así también lo hicieron las grandes empresas públicas y privadas para las que se realizaron notables identidades corporativas.

2003: Barcelona, Año del Diseño

El Año del Diseño sustituyó a la Primavera del Diseño (1991-2001). Fue un evento que integraba ésta, celebraba el centenario de la fundación del FAD (en aquel momento Fomento de las Artes Decorativas) y, al mismo tiempo, recogía la experiencia del Año Gaudí. Su propósito fue «dar a conocer la nueva forma de entender la creación y el diseño». Con él, el diseño gráfico español cerraba una etapa y entraba en otra más globalizada.

La entrada en el nuevo milenio ha supuesto la normalización del diseño gráfico. Su relación con el exterior se ha visto favorecida por las mayores facilidades que existen hoy en día tanto para viajar como para acceder a la información y difundirla, gracias a Internet. Impulsados por este medio, se han desarrollado nuevos dispositivos como los teléfonos «inteligentes» o las tabletas (tablets) que han dado lugar a nuevas especialidades como el diseño web y el de aplicaciones de software para dispositivos móviles. Asimismo, ha ido creciendo el papel de la gráfica audiovisual y el motion graphics se ha convertido en uno de los campos más atractivos para los diseñadores más jóvenes.

Pero, además, el diseño (en general) está ampliando su radio de acción y no solo gracias a la tecnología. Desde comienzos de la década de 2000, asistimos a una expansión de la disciplina en un proceso de disolución de sus límites, en el que la tarea del diseñador se extiende más allá de la creación de objetos, espacios o comunicaciones y sus roles se amplían para abarcar nuevos enfoques y especialidades como son el diseño de servicios o el diseño para la innovación social, entre otros.

Piezas destacadas

Exposición *¿Diseñas o trabajas?*

[Descarga imágenes](#)

PRIMERA SECCIÓN. 80's. El «boom» del diseño gráfico.

Compromiso político y social



Cartel Campaña de planificación familiar de la Generalitat de Catalunya, 1980

Jaume Bach, Pilar Villuendas

Donación Pilar Villuendas, 1996

Cultura, una explosión de vitalidad



Portada de la revista Madrid Me Mata, 1984

Oscar Mariné, Juan Antonio Moreno, Teresa Yagüe

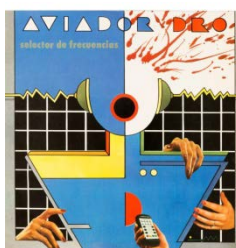
Donación Oscar Mariné, 2018



Portada de la revista VO, 1985

Alfonso Sostres

Donación Fundació Comunicació Gràfica, 2018



Portada del maxisingle Selector de frecuencias de Aviador Dro, 1982

Montxo Algora



Portada del disco Tequila, 1979

Juan Gatti
Javier Vallhonrat (fotografía Tequila).

Donación Juan Gatti, 2018



Cartel de la película Laberinto de Pasiones de Pedro Almodóvar, 1982

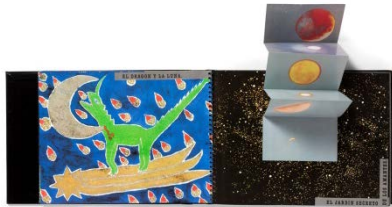
Iván Zulueta



Libro Sol Solet dels Comediants, 1983

Salvador Saura, Ramon Torrente

Donación Fundació Comunicació Gràfica, 2018

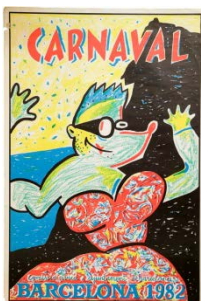


Libro Sol Solet dels Comediants, 1983

Salvador Saura, Ramon Torrente

Donación Fundació Comunicació Gràfica, 2018

Nueva imagen, nueva comunicación



Cartel de Carnaval, Ajuntament de Barcelona, 1982

Javier Mariscal

Donación Fundació Comunicació Gràfica, 2018



Cartel de la exposición homenaje a Tintin, el personaje creado por Hergé , 1984

Peret (Pere Torrent)

Donación Peret (Pere Torrent), 2018



Bolsa de la tienda de ropa Desigual, 1987

Peret (Pere Torrent)

Donación Peret (Pere Torrent), 2018



Bolsas de la tienda Vinçon

Javier Mariscal (izquierda)
1988

Donación Familia Amat, 2018

Pati Núñez (derecha)
1989

Donación Fundació Comunicació Gràfica, 2018



Cartel para la marca de calzado Camper, 1984

Carlos Rolando

Donación Carlos Rolando, 2017

Barcelona 92, vanguardista y mediterránea



Carteles de los Juegos Olímpicos Barcelona '92, 1990

Enric Satué (izquierda) Javier Mariscal (derecha)

Donación Isabel Campi, 2017



Imagen gráfica de Barcelona '92, 1987-1990

Josep M. Trias

Donación Miguel López Sánchez, 2018;
Fundació Comunicació Gràfica, 2018



Figura COBI, 1989

Javier Mariscal

Colección FAD

Entre Sevilla y Madrid



Cartel para la Exposición Universal de Sevilla, 1992

Oscar Mariné
Christian Boyer (ilustración)

Donación Oscar Mariné, 2018

SEGUNDO ÀMBITO. 90's-2003 MÁS QUE UN «BOOM»

Nuevas tecnologías y experimentación



Cartel del Festival Primavera Sound, 1996.

Typerware

Donación Andreu Balius, 2016



Flyers para el club Moog de Barcelona, 1997 - 2000

Josep Bagà

Donación Fundació Comunicació Gràfica, 2018



Colección de revistas-objeto Cave-Canis, 1996-1998

Claret Serrahima (diseño de la colección)

Donación Claret Serrahima, 2018



Revista aB (aBarna), 2000

Sergio Ibañez, Viviane Volz

Donación Fundació Comunicació Gràfica, 2018

Consolidación de la profesión



Cartel de la película Todo sobre mi madre de Pedro Almodóvar, 1999

Oscar Mariné

Donación Oscar Mariné, 2018

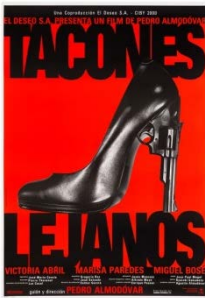


Revista Matador, 1995

Fernando Gutiérrez (dirección de arte)

Martín + Gutiérrez (diseño)

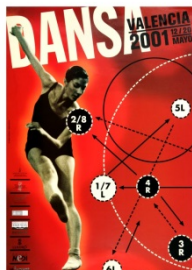
Donación Fundació Comunicació Gràfica, 2018



Cartel de la película Tacones lejanos de Pedro Almodóvar, 1991

Stvdio Gatti

Donación El Deseo, 2018



Cartel del Festival Dansa Valencia, 2001

Marisa Gallén, Sandra Figuerola

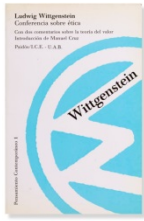
Donación Marisa Gallén, 2016



Cartel para el año Miró, 1993

Claret Serrahima

Donación Claret Serrahima, 2018



**Cubiertas de los libros de la colección
Pensamiento contemporáneo de la editorial
Paidós 1989 – 1990**

Mario Eskenazi

Donación Mario Eskenazi, 2018



***Packaging para la marca Chocolat Factory,
2000***

ruiz + company

Donación ruiz + company, 2018



Logotipos para el Instituto Cervantes, 1993

Enric Satué

Donación Enric Satué, 2018



**Portada Suplemento Tentaciones del
periódico El País, 1993**

Fernando Gutiérrez

Donación Fundació Comunicació Gràfica, 2018

Proyección internacional



Portada de la revista estadounidense New Yorker, 1993

Javier Mariscal

Donación Javier Mariscal, 2018

El retorno de la gráfica social



Cartel contra la Guerra de Irak, 2003

Isidro Ferrer

Donación Isidro Ferrer, 2016

2003: Año del diseño



Imagen gráfica del Año del Diseño, 2003.

Claret Serrahima (Clase)

Donación Fundació Comunicació Gràfica, 2018; Claret Serrahima, 2018



Contacto

Oficinas

Tel. +34 932 566 800
museuldisseny@bcn.cat
museuldisseny.barcelona.cat
facebook.com/museuldisseny
twitter.com/museuldisseny

Centro de Documentación

documentacio.mcb@bcn.cat
Tel. +34 932 566 830
twitter.com/dissenydoc

Comunicación

Xavier Roig
Tel. +34 932 566 800
xroigp@bcn.cat
comunicacio.museuldisseny@bcn.cat

Prensa

Tel. +34 932 566 800
premsa.museuldisseny@bcn.cat