

MEMÒRIA 2016

Museu del Disseny de Barcelona

Gener – desembre 2016



Museu del Disseny
de Barcelona



Ajuntament
de Barcelona

MUSEU DEL DISSENY DE BARCELONA MEMÒRIA 2016

1. PRESENTACIÓ

2. FONS PATRIMONIAL I DOCUMENTAL

- 2.1. Projecte del trasllat
- 2.2. Incrementos
- 2.3. Conservació
- 2.4. Documentació
- 2.5. Préstecs

3. ACCIONS

- 3.1. Exposicions
- 3.2. Serveis educatius
- 3.3. Activitats
- 3.4. Centre de Documentació
- 3.5. Serveis tècnics
- 3.6. Servei de publicacions
- 3.5. Serveis de comunicació i difusió

4. PARTICIPACIONS

5. INDICADORS

6. PRESSUPOST

7. EQUIPS

1. PRESENTACIÓ

Fa just dos anys que va inaugurar-se el Museu del Disseny, és a dir, que podem considerar tancada l'etapa de rodatge 2015-2016 i assumit el canvi d'escala, un cop reunides les col·leccions dels antics museus integrats.

Iniciada el 2013, s'ha finalitzat l'ingent operació del trasllat de les col·leccions i fons documentals de l'antiga seu del Palau de Pedralbes a la nova seu.

El Museu s'ha consolidat com a nou equipament cultural de la ciutat, tant en l'àmbit de proximitat com en relació amb els sectors implicats (convenis amb escoles, donacions d'empreses, acords amb associacions...), i comença a situar-se a nivell internacional (presència a les xarxes de museus d'arts i disseny).

En l'increment de patrimoni el 2016 sobresurten especialment els fons documentals relacionats amb els objectes de les col·leccions i temàtiques del Museu: Miguel Milá, André Ricard, Ramon Rigol..., més dues notables biblioteques: Ricard Giralt-Miracle (disseny espanyol) i Andreu Vilasís (esmalt), aquesta de referència internacional

Quant a l'increment de la Col·lecció de Disseny Gràfic destaca l'ingrés del fons de la Fundació Comunicació Gràfica, fins aleshores en dipòsit a l'Arxiu Nacional de Catalunya, que enriqueix el fons del darrer quart del segle XX.

S'ha desplegat el programa regular d'activitats educatives, generals i familiars. Així mateix, s'ha consolidat també l'ús del Centre de Documentació com a espai d'activitats pròpies, relacionades amb els projectes del Museu.

En la línia de reflexió crítica sobre les aportacions del disseny a la millora de la vida de la societat, sobresurt la Jornada Disseny per viure: Sostenibilitat urbana, amb la participació d'Ezio Manzini, un dels referents internacionals d'aquests temes.

L'activitat més rellevant de l'any ha estat la coorganització del Congrés de l'Acadèmia Internacional de Ceràmica amb l'esmentada Acadèmia i l'Associació de Ceramistes de Catalunya, conjuntament amb l'organització de l'exposició *D'obra. Ceràmica aplicada a l'arquitectura*. Les activitats generades a l'entorn han posicionat positivament el museu tant en el terreny de la ceràmica d'art com de la ceràmica industrial innovadora, i tant a nivell nacional com internacional.

Dins del Disseny Hub Barcelona, ha començat a donar fruit l'acord amb FAD i BCD, visible en la col·laboració en distintes activitats del Museu i les dues entitats. Cal sumar-hi també les activitats del Museu compartides amb la Biblioteca del Clot-Josep Benet i el TNC.

Finalment, cal afegir que està en procés l'elaboració d'un pla estratègic de funcionament del museu 2017-2020.

Pilar Vélez
Directora

2. FONS PATRIMONIAL I DOCUMENTAL

La política de col·leccions com element essencial i fundacional dels equipaments museístics contempla l'increment patrimonial, la documentació, la conservació i la difusió de les col·leccions del Museu.

Durant l'any 2016 el Museu del Disseny ha posat èmfasi en la tasca de finalitzar el trasllat de les col·leccions objectuals que encara es trobaven al Palau de Pedralbes i la seva instal·lació a les reserves al nou edifici de la plaça de les Glòries.

2.1. Trasl·lat del fons patrimonial i documental

El gran objectiu del Museu del Disseny era finalitzar el trasllat dels seus fons objectuals i documentals que encara es trobaven al Palau de Pedralbes i portar-los a la nova seu de la plaça de les Glòries.

Durant l'any 2016 s'ha finalitzat el trasllat dels fons objectuals que incloïen peces de ceràmica, peces de petit format d'arts decoratives, peces d'arts gràfiques, peces tèxtils i d'indumentària, així com el trasllat de 10 carruatges. En total ha representat la recepció de 18 camions i 13.021 peces. A aquest còmput s'ha d'afegir l'arribada en un únic transport de 1.900 peces que procedien del Fons de la Fundació Comunicació Gràfica dipositat a l'Arxiu Nacional de Catalunya.

En funció de les possibilitats de gestió, actualment hi ha 53.500 peces instal·lades a les noves reserves del Museu. Una part important però, entorn a 20.000 objectes, tal i com estava previst, tot i haver-se dipositat ja als espais de reserva, resten encara pendents de desembalatge i instal·lació en el seu lloc definitiu, feina que es contempla finalitzar en els propers anys junt amb tasques de reinstal·lació que permetin ajustar prestatges i seguir agrupant tipologies i materials.

Per una altra part, també s'han traslladat els fons d'arxius documentals que encara quedaven al Palau de Pedralbes (Corberó, Abadal, Elzeviriana, Canibell, i Bofill i Llubjà) i el que restava de la biblioteca de l'antic Museu de Ceràmica, ara ja completament disponible al Centre de Documentació del Museu del Disseny.

2.2. Incrementos

En vistas de la renovació museogràfica de l'exposició permanent de Disseny Gràfic que està prevista dur a terme l'any 2018, s'ha treballat intensament en l'increment d'aquesta col·lecció i en finalitzar els processos iniciats en anys anteriors. En aquest sentit s'han gestionat les donacions de cartells d'autors contemporanis realitzats entre els anys setanta i la primera dècada del S.XXI, així com inventariar i signar amb l'ADG FAD la donació dels Premis Laus dels anys 2007 a 2016. Ha representat un total de 50 donants amb un total de 998 peces de disseny gràfic registrades.

Pel que fa al disseny de producte, s'han gestionat 3 donacions que suposaran un increment de 6 peces de disseny del segle XX, i quant al disseny de moda, s'han gestionat 7 donacions i una compra que suposaran un increment de 16 peces entre les que hi trobem un vestit de Sybilla, els premis de moda "080 Barcelona Fashion" de Carlota Oms i Isomètric. En relació a la col·lecció de ceràmica aquesta s'ha vist incrementada amb una obra de Ferran García Sevilla.

En total durant l'any 2016 s'han gestionat donacions de 61 donants i registrat un increment de 1.021 peces objectuals.

Per una altra part, en relació als fons documentals, el Museu ha tramitat 8 donacions de documents, 5 d'arxiu (Miguel Milá, André Ricard, Ramon Rigol, Eduard Bosch i J.M. Majoral), 2 de biblioteca (Biblioteca Ricard Giralt-Miracle i Biblioteca Blanxart-Granel), i un conjunt de documents publicitaris de SEAT i Montesa dels anys 1968-1973. També ha incorporat 4 noves revistes (Disegno, Fiera, International Journal of Food Design, Furniture History), nous llibres de tendències (Peclers i Carlin) i obert una nova secció de catàlegs de paper. Finalment, els fons bibliogràfics s'han incrementat en 3.161 documents, més de la meitat provinents de donacions i intercanvis.

2.3. Conservació

Previ al seu trasllat, s'ha dut a terme el procés d'anòxia de 10 carruatges i altres objectes de gran volum en dues bombolles de grans dimensions a les dependències del Palau de Pedralbes. Per una altra part, s'han desinsectat mitjançant anòxia al Centre de Restauració de Béns Mobles de Catalunya un lot del fons gràfic del Museu que incloïa 1.400 papers pintats, 150 cartells, i unes peces tèxtils. En total durant aquest any s'han desinsectat 1.568 peces.

Amb motiu de l'exposició temporal "D'obra. Ceràmica aplicada a l'arquitectura" també s'han restaurat 22 peces de ceràmica seleccionades.

Conservació de les col·leccions del Museu



TRASLLAT DE LES COL·LECCIONS
18 camions, 13.021 peces



INSTAL·LACIÓ A LES NOVES RESERVES
53.500 peces instal·lades



INCREMENT
61 donants, 1.021 noves peces registrades



RESTAURACIÓ
22 peces restaurades, 1.568 peces desinsectades



CONSERVACIÓ I RESTAURACIÓ
Exposició D'obra. Ceràmica aplicada a l'arquitectura



FOTOGRAFIES
280 peces

En relació a processos de documentació i digitalització de fons documentals, s'han realitzat tasques de neteja i conservació preventiva en 13 arxius (Bofill, Llubí, Canibell, Bosch, Zimmermann, Roqueta, Tapisseria Mir, Rigalt i Granell, Majoral, Riera Rojas, Chaves, Vinçon i ADP, a més de tasques encara en procés sobre els arxius del FAD, Miguel Milá, Rigol i Corberó). També s'han fet tasques de neteja de les biblioteques de Ricard Giralt-Miracle, Andreu Vilasis i Blanxart-Granell.

2.4. Documentació

El Museu del Disseny ha continuat amb el treball de publicar el Catàleg de les col·leccions en línia, circumstància que ha comportat esforços significatius en la seva documentació. Aquesta tasca continuarà i serà un dels objectius prioritaris en els propers anys, atès el volum de les col·leccions del Museu del Disseny.

Les peces de nou increment han estat fotografiades per a completar-ne la seva documentació i possibilitar la seva publicació. En aquest sentit s'han fotografiat les peces corresponents a l'increment del 2014, 2015 i 2016. En total s'han fotografiat 280 peces.

La necessitat de signar els acords de noves donacions i la possibilitat de digitalitzar arxius addicionals dins del programa municipal Open Challenge ha intensificat les tasques d'inventari i catalogació dels fons documentals. En aquest sentit, el projecte de digitalització dels fons documentals, realitzant les revisions de més de 130.000 pàgines digitalitzades durant els darrers anys, i digitalitzant 3 nous conjunts documentals (Col·lecció de fotografia antiga, Fons Montaner y Simón i Fons Bertrand Serra).

El Centre de Documentació també ha catalogat 3.161 llibres especialitzats i 17.751 documents d'arxiu de 20 fons diferents.

2.5. Préstecs

El Museu col·labora amb altres entitats organitzadores d'exposicions prestant peces de les col·leccions pròpies, generalment no exposades a les exposicions permanents. Aquest any s'han gestionat 8 préstecs, s'han retornat 43 peces i s'han deixat en préstec 13 peces.

Retorns de préstecs:

- Fundació Catalunya Caixa, La Pedrera. Modernisme. Art, tallers, Indústries (7/10/15 – 7/1/16) (22 peces)
- Institut Botànic (Museu de Ciències Naturals). Salvadoriana (14/5/14 – 3/4/16) (12 peces)
- Museu de l'Alcora. Peça convidada (18/12/15 – 4/4/16) (1 peça)
- Museu d'Història de Catalunya. T'estimo? Una història de l'amor i el matrimoni (16/12/15 – 22/5/16) (6 peces)
- MUCEM. Marsella. Picasso et les arts et traditions populaires (15/5/16 – 5/9/16) (2 peces)

Pròrroga de préstecs:

- Museu Episcopal de Vic. Exposició Permanent. (2/11/13 – 2/11/17) (2 peces)

Nous préstecs:

- Direcció de Patrimoni de la Generalitat. Palau Moja. The Catalan Heritage. (2/5/16 – 15/7/17) (9 peces)
- Cercle Cité de Luxemburg. Picasso et les animaux. (26/10/16 – 15/1/17) (3 peces)

3. ACCIONS

La missió del Museu del Disseny, entre d'altres, és la divulgació del coneixement tant de les pròpies col·leccions com de les reflexions crítiques sobre diferents aspectes en que el disseny està relacionat i que s'expressen en els programes d'exposicions, el programes educatius i un ampli programa d'activitats produïdes pel Museu o en col·laboració amb tercers.

3.1. Exposicions

El Museu del Disseny manté en exhibició les quatre exposicions inaugurals per mostrar les col·leccions pròpies que han rebut 83.643 visitants durant aquest any:

- **Del món al museu. Disseny de producte, patrimoni cultural**, un recorregut monogràfic, amb un total de 240 peces, de disseny de producte nacional.
- **Extraordinàries! Col·leccions d'arts decoratives i d'arts d'autor (Segles III- XX)**, 1.200 peces que conformen la història de les arts decoratives del nostre país, tot mostrant les col·leccions de ceràmica, mobiliari, vidre, teixits, rellotges, entre altres objectes, fins arribar a les col·leccions d'art d'autor del segle XX.
- **El cos vestit. Siluetes i moda (1550-2015)**, reuneix 170 peces d'indumentària i moda des del segle XVI fins a l'actualitat.
- **El disseny gràfic: d'ofici a professió (1940-1980)**, dedicada als pioners del disseny gràfic amb més de 500 treballs.

Durant l'any 2016, el Museu ha programat dues exposicions temporals:

- **"Distinció. Un segle de fotografia de moda"** comissariada per Juan Naranjo (25/11/15 – 30/4/16, sala B). Es van exposar 142 peces i va rebre 27.182 visitants durant els mesos de 2016.

L'exposició té com a punt de partida la Col·lecció de fotografia de moda del Museu del Disseny que comprèn 38 autors amb un total de 464 fotografies de diferents dimensions, d'entre 1903 i 2013. La fotografia de moda és el principal mitjà de difusió de la moda del segle XX i un element més del sistema de la moda. Es tracta d'imatges generalment fetes per encàrrec i destinades a ser publicades als editorials de les revistes de moda, o bé per una campanya de comunicació d'una marca, d'un dissenyador o d'una empresa de moda.

- **"D'Obra. Ceràmica aplicada a l'arquitectura"** comissariada per Pedro Azara (16/9/16 – 29/1/17, sala A). Es van exposar 350 peces de 60 centres o museus (12 d'internacionals) i va rebre 22.069 visitants durant els mesos de 2016.

L'exposició mostra una selecció de tres-centes peces de ceràmica aplicada a l'arquitectura des de l'antiguitat fins avui procedents de nombrosos museus europeus i de la seva pròpia col·lecció. Amb aquesta exposició el Museu el Disseny vol mostrar la rellevància i la pervivència de l'ús de la ceràmica en l'arquitectura, així com posar de manifest tant la pervivència de la tradició com al llarg de mil·lennis.

El Museu del Disseny també ha produït i presentat mostres d'accés lliure en àrees de vestíbuls i/o circulació:

- **“Ceràmica Cumella, Shaping Ideas”**, amb la col·laboració d'AFAD i Antoni Cumella (12/9/16 – 9/10/16, vestíbul d'Àvila). La mostra presenta el recorregut creatiu d'Antoni Cumella (els materials, les formes, els motlles, els esmalts) que ha utilitzat en les seves creacions. Va rebre 9.023 visites.
- **“Barcelona Ceramics”**, un projecte de la Càtedra de Ceràmica de la UIC (8/11/16 – 27/11/16, sala C). La mostra recull la producció de vint prototips escollits entre tots el que s'han ideat en els dotze anys de la Càtedra Ceràmica, i va rebre 743 visites.
- **“Rehogar 8_Disseny obert i reutilització”**, en col·laboració amb Makea tu vida (10/11/16 – 4/12/16, passadís sala A). L'exposició es basa en les pràctiques obertes en torn del disseny; pràctiques o maneres de fer que plantegen modificacions en els actuals hàbits de consum, que són capaces de generar coneixement i economia distribuïda o que exploren camins cap a la sostenibilitat social i ambiental a través de l'aprofitament dels recursos. La mostra va rebre 1.686 visites.
- En l'àmbit divulgatiu de les col·leccions del Museu del Disseny es va organitzar i presentar la mostra **“Tangibles”**, un projecte de Carlos Collado (7/4/16 – 22/5/16, vestíbul museu). La mostra fotogràfica s'apropava als objectes d'un museu en un escenari singular: el curós procés de trasllat de les col·leccions del Palau de Pedralbes cap a la nova seu de la plaça de les Glòries.
- En l'àmbit de l'accés del Centre de Documentació s'han organitzat 4 mostres de petit format (**“André Ricard, un pioner del disseny”**; **“Miguel Milá, l'artesà del disseny”**; **“Ramón Rigol, l'artista decorador i Josep M. Majoral o la pluridisciplinarietat dels primers interioristes”**; **“Carles Riart, la fantasia del moble”**).

ACCIONS: exposicions i activitats



EXPOSICIÓ PERMANENT
Disseny gràfic: d'ofici a professió (1940-1980)



EXPOSICIÓ PERMANENT
Extraordinàries! Col·leccions d'arts decoratives i arts d'autor (segles III-XX)



EXPOSICIÓ PERMANENT
El cos vestit. Siluetes i moda (1550-2015)



EXPOSICIÓ PERMANENT
Del món al museu. Disseny de producte, patrimoni cultural



EXPOSICIÓ TEMPORAL
D'obra. Ceràmica aplicada a l'arquitectura



PIS-MUSEU DE LA CASA BLOC
Visites guiades



JORNADES I CONFERÈNCIES
Congrés Internacional de Ceràmica



PRESENTACIONS DE LLIBRES
Barcelona. Publicitat i ephemera



JORNADES I CONFERÈNCIES
I Jornada Disseny per viure



JORNADES I CONFERÈNCIES
I Jornada de creativitat i tendències
Conferència de Nelly Rodi



JORNADES I CONFERÈNCIES
I Jornada Disseny per viure



JORNADES I CONFERÈNCIES
Conferència Ezio Manzini

3.2. Serveis educatius

Programa d'activitats escolars

Les exposicions permanents del Museu del Disseny són l'eix al voltant del qual l'any 2015 es va elaborar el programa d'activitats escolars que van rebre 2.776 visites durant l'any 2016.

La proposta de visites taller s'adequa als diferents nivells escolars, des d'educació infantil fins a batxillerat, i la metodologia es basa a aprendre fent, d'una manera pràctica i vivencial. L'objectiu es iniciar els alumnes en temes d'innovació i experimentació en els sectors d'influència del disseny per formar ciutadans que consumeixin de manera responsable i crítica.

L'oferta de visites-taller segons cicles formatius és:

EDUCACIÓ INFANTIL / 1Ri 2N PRIMÀRIA

- **PETITS MONSTRES VESTITS. Ampliar, reduir, allargar, perfilar i destapar!** L'objectiu d'aquesta visita taller és identificar pràcticament i conceptualment la noció de silueta per reconèixer les accions que el vestit fa sobre el cos, en relació a l'exposició: El cos vestit. Siluetes i moda (1550-2015).

PRIMÀRIA

- **I PER QUÈ NO? Objectes, necessitats i fantasia.** En tota creació d'objectes hi ha la motivació de millorar l'entorn, les relacions o el benestar dels usuaris. A partir d'una introducció al concepte de disseny, es treballa en grups petits per fer la maqueta d'un objecte que aporta una solució a un problema plantejat, en relació a l'exposició: Del món al Museu. Disseny de producte, patrimoni cultural.
- **A MÀ I A MÀQUINA. Color, tipografia i composició en el disseny gràfic.** Al taller farem de dissenyadors gràfics: la composició, la tipografia, el color, la retícula, i les eines que es feien servir abans i les que es fan servir actualment, en relació a l'exposició: El disseny gràfic. D'ofici a professió (1940-1980).
- **REORDENEM EXTRAORDINÀRIES! Com s'ordenen els objectes i les col·leccions del museu.** Quins són els criteris de classificació i ordenació dels objectes que conformen l'exposició? Podrien haver estat uns altres? Al taller s'experimenta i es crea una col·lecció d'objectes, reals o imaginaris, en relació a l'exposició: Extraordinàries! Col·leccions d'arts decoratives i arts d'autor (segles III-XX).
- **PODRIA SER QUE FOS... 5 accions que transformen el cos.** El taller planteja un espai de joc, experimentació i creativitat per identificar les nocions de silueta, cos i vestit per reconèixer els significats conceptuals i socials de les accions amb les quals el vestit modifica el cos, en relació a l'exposició Del món al Museu. Disseny de producte, patrimoni cultural.

-
- **D'OBRA. TERRA LÍQUIDA.** La ceràmica és primer un líquid espès que es pot emmotllar i permet fer peces repetides. El taller experimenta amb el gust per la matèria i les tècniques manuals i a partir de peces emmotllades i iguals els alumnes creen la seva peça única i original, en relació a les exposicions D'obra. Ceràmica aplicada a l'arquitectura / Extraordinàries! Col·leccions d'arts decoratives i arts d'autor (segles III-XX).

ESO / BATXILLERAT / CICLES FORMATIUS

- **LLEGIR L'OBJECTE.** Res és perquè sí. Darrere de cada objecte hi ha un procés per resoldre una necessitat o un problema: res no és gratuït, ni perquè sí. El taller planteja eines de raonament mitjançant l'experimentació amb els objectes proposats, en relació a l'exposició Del món al Museu. Disseny de producte, patrimoni cultural.
- **LA INTERNET DE LES COSES... DEL MUSEU.** La ficció entra al Museu. A partir de 60 peces de l'exposició i una col·lecció de connectors, sensors i dispositius els participants desenvolupen nous relats per aquests objectes i després es comunica la idea desenvolupada a partir d'un guió il·lustrat (*storyboard*) i l'elaboració d'un vídeo amb la tècnica del *papiromotion*, en relació a l'exposició Del món al Museu. Disseny de producte, patrimoni cultural.
- **PENSAR AMB ELS ULLS I MIRAR AMB EL CERVELL.** Les eines del dissenyador gràfic. A partir de l'anàlisi de les imatges que ens envolten es planteja l'estudi de diferents exemples històrics on descobrir els processos i els elements que calen per executar un encàrrec propi d'un dissenyador, en relació a l'exposició El disseny gràfic. D'ofici a professió (1940-1980).
- **COM VESTIM EL COS? La moda com a construcció social.** La moda com a construcció social, dinàmica i variable. L'activitat fomenta el debat i el pensament crític sobre el cos, la imatge i les polítiques de control en el món de la moda, en relació a l'exposició El cos vestit. Siluetes i moda (1550-2015).
- **OBJECTES EXTRAORDINARIS. Objectes que parlen de comerç, colonialisme, societat de consum...** Una mirada crítica sobre els objectes de l'exposició d'arts decoratives per trobar noves lectures des del colonialisme, el comerç, la societat de consum, la homogeneïtzació o la globalització, en relació a l'exposició Extraordinàries! Col·leccions d'arts decoratives i arts d'autor (segles III-XX).

Col·laboració amb altres serveis educatius

Durant l'any 2016, el Museu del Disseny també ha participat en:

- El projecte **Exit 2** del Consorci d'Educació de Barcelona, que té l'objectiu de reduir els nivells de fracàs actuals i assolir l'èxit escolar per a tothom.
- El projecte formatiu dels IES Pau Claris i Galileo Galilei (2/3 i 3/3 respectivament).
- Els cursos de formació per mestres organitzats per ICE de la UAB 2015-2016: **Art, museus i escola. Creació i coneixement en xarxa** (de 2/16 a 7/16). Amb l'objectiu d'establir ponts de mediació entre els centres educatius i les institucions.

3.3. Activitats

El programa d'activitats del Museu del Disseny que produeix directament o en col·laboració d'altres agents engloba diferents tipologies: les visites guiades, les activitats familiars, tallers i casals, conferències i presentacions, jornades i festivals, cursos, accions per l'accessibilitat i altres que en total han reunit un total de 23.988 visites, incloent les visites a la Casa Bloc.

Visites guiades

El programa de visites guiades s'articula a l'entorn de les exposicions permanents, les exposicions temporals i la visita a la Casa Bloc.

- Exposicions permanents: dissabtes a les 12:30 i per grups amb reserva prèvia.
- Exposicions temporals, adaptades a grups d'accessibilitat: dimarts a les 18:00, dissabte a les 11h i per grups amb reserva prèvia.
 - Exposició Distinció, un segle de fotografia de moda
 - Exposició D'obra. Ceràmica aplicada a l'arquitectura
- Pis-museu Casa Bloc: dissabtes a les 11 h i per grups amb reserva prèvia.

Activitats familiars

Durant l'any 2016 el Museu del Disseny ha impulsat propostes per disposar d'un programa estable d'activitats familiars en un futur.

- **Vestim-nos de foto!** (dissabtes de 25/11/15 a 30/4/16). En relació a l'exposició "Distinció", a càrrec de Clic-me, per a infants de 5 a 10 anys.
- **Terra Líquida** (s'ha afegit a l'oferta ordinària des de 16/9/16). En relació a les exposicions "D'Obra" i "Extraordinàries!" ha consistit en un taller familiar en el que es convida a experimentar amb el gust per la matèria i les tècniques manuals pròpies de la ceràmica. A partir de peces emmotllades i iguals els participants poden crear la seva peça única i original.
- **Circuit familiar exposició "D'Obra"** (16/9/16 – 29/1/17). Una proposta d'activitat autònoma dins l'exposició per a infants de 6 a 12 anys.

Tallers i casals

Tallers d'estiu i tallers adreçats a públics especialitzats.

- **Casal d'estiu XUP-XUP**, en col·laboració amb Tantàgora (11-15/7/16 i 5-9/9/16). Casal de creació al voltant de la literatura, el disseny i els aliments, adreçat a nens i nenes de 6 a 12 anys.
- **Taller Dibuixar el disseny**, en col·laboració amb el Cercle Artístic de Sant Lluc (8,15,22,29/4/16). En relació de l'exposició Del món al museu. Disseny de producte, patrimoni cultural, el taller busca comprendre el sistema espacial que forma l'objecte de disseny seleccionat i representar-lo mitjançant els diferents instruments que ofereixen els mètodes del dibuix.
- **Taller Programació creativa**, en col·laboració amb la Universitat Oberta de Catalunya (UOC) (11/5/16). Proposta adreçada a desenvolupar capacitats creatives i expressives mitjançant la tecnologia i la programació.
- **Taller Dibuix i Pensament Visual**, en col·laboració amb la Universitat Oberta de Catalunya (UOC) (30/6/16). En relació a l'exploració del paper del dibuix com a eina per a la comunicació gràfica: aproximació teòric-pràctica al concepte de #relatograma.
- **Taller Recettes & forks; el_recetario.net**, en col·laboració amb Makea tu vida (18-20/11/16). Visites tallers escolars, per a infants de primària i ESO, al voltant del concepte de l'exposició "Rehogar".

Conferències, xerrades i presentacions

Cicles de conferències en relació a les exposicions temporals, conferències divulgatives o presentacions de llibres en relació a objectes o patrimoni relacionat amb les col·leccions del museu, xerrades impulsades amb la col·laboració d'escoles i institucions, així com xerrades divulgatives en relació al disseny.

- Cicle de conferències com activitat paral·lela a l'exposició "Distinció, un segle de fotografia de moda":
 - o Màster Class a càrrec de **Biel Capllonch** (8/1/16).
 - o Taula Rodona **L'encàrrec**, amb Sergi Jasanada (fotògraf), Lluís Juste de Nin (conseller d'Armand Basi) i Yolanda Muelas (directora de la revista Metal) (26/1/16).
 - o Taula rodona **El treball del fotògraf**, amb Bela Adler (fotògrafa), Lara Ubago (directora Creativa y productora de audiovisuales de moda) i Gilbert Solsona (director d'art) (9/2/16)
 - o Taula rodona **L'impacte de les imatges de moda** amb Daniel Pérez (director Comunicació de Marca de Desigual), Vicente Ferrer (director editorial d' i-D Spain) (1/3/16)

- Tertúlies BCN 5+1: **Fotografia de Moda**, en col·laboració amb El Club de Creativos (16/2/16). Activitat paral·lela exposició "Distinció, un segle de fotografia de moda" amb els fotògrafs convidats César Segarra, Bèla Adler, José Manuel Ferrater, tots tres presents a l'exposició.
- Presentació del llibre **Barcelona publicitat i ephemera** de Víctor Oliva i Oriol Oliva, en col·laboració amb la Direcció d'Imatge i Producció Editorial de l'Ajuntament de Barcelona (15/3/16). El llibre fa un repàs dels productes més marginals de la publicitat i la creació gràfica, que abans s'anomenaven petits impresos i ara coneixem com a ephemera (material imprès que té un destí efímer, com són les etiquetes de productes, felicitacions o recordatoris de tot tipus, calendaris o cartells, tot i que aquests últims són els més apreciats en el mercat de l'art). Amb la participació de Daniel Giralt Miracle, Joan Roca, Jordi Duró i Pilar Vélez.
- Parlem de... **Obres d'art descobertes per l'antiquari Celestino Dupont** en col·laboració amb l'Associació per a l'Estudi del Moble (5/4/16). Es dedica el primer "Parlem de" a Celestino Dupont (1859-1940), antiquari francès resident a Barcelona, qui va descobrir i vendre rellevants obres que presentava en la seva magnífica Villa Hispanoàrab del Tibidabo. Amb la participació de Maties Muntadas, Jaume Barrachina, Artur Ramon, Pilar Vélez, Josep Capsir, Sílvia Ventosa, María Antonia Casanova i Mónica Piera.
- PechaKucha Barcelona:
 - o Vol. 25 **Disciplina i Indisciplina** en col·laboració amb Pechakucha.org (8/4/16). Amb la participació de: Curro Claret, Carlos Collado, Cinta Vidal, Isabel Martínez Stolcke, Joan Carles Casasin, Anna Pahissa, Maria Rovira, Mónica Rikió, Mi Dieta Vegana (Marta Martínez Canal), La Casa de Carlota, Memetro i Samer Yamani.
 - o Vol. 26. Innovació social, en col·laboració amb Pechakucha.org i Barcelona Design Week (3/6/16). Amb la participació de: Veronica Kuchinow, Mariona López, Miriam Martí, Mireia Barba, Adrià Garcia i Mateu, David Bravo, Yve Ramírez, Coco (Elisa Rodrigo), Felipe Herrera, Javier F. Ponce, David Cabrera, i Bergith Mayer-Schuchard.
 - o Vol. 27. Innovació social, en col·laboració amb Pechakucha.org i dins de la jornada Disseny per Viure (25/11/16). Amb la participació de: Albet Galeote, Frances Pla, Emili Padrós, Ibon Bilbao, Joan Morales, Dibuja y Pedalea, Mon Casas, Sagar, i Txiki Trepx.
- Taula rodona **El GATCPAC i el disseny de mobiliari**, en col·laboració amb El globus vermell, la Fundació Joan Miró i la Direcció d'Imatge i Producció Editorial de l'Ajuntament de Barcelona (20/4/16). Presentació del GATCPAC a partir de les col·leccions del Museu del Disseny en motiu de la producció i presentació del plànol guia "Arquitectura d'avantguarda a Barcelona. Josep Lluís Sert i el GATCPAC". Amb la participació de Mònica Piera, Mercè Vidal, Juli Capella i Teresa Bastardes.

- Conferència: **Un escó neogòtic de Francesc Vidal, compendi de l'ideari "Pàtria, Art i Indústria"** per Pilar Vélez i amb la col·laboració dels Amics del Museu Nacional (3/5/16). Primera edició d'aquest cicle de conferències amb el subtítol *Recuperació i reinvençió del món medieval als segles XIX i XX*.
- Presentació del **Projecte Desis Lab Barcelona**, en col·laboració amb Desis Lab Barcelona – Desis Network Candidate (9/6/16). Presentació de la iniciativa oberta del col·lectiu de docents i investigadors de diversos centres universitaris de disseny de Barcelona agrupats sota l'objectiu comú d'identificar, difondre i intensificar les iniciatives de comunitats creatives a la ciutat.
- Presentació de llibre **Col·lecció Rubiralta i Garriga**, en col·laboració amb la Fundació Carulla (14/6/16). El projecte CRiG presenta el catàleg amb el fons inèdit d'una selecció de matrius xilogràfiques de la Col·lecció Rubiralta i Garriga. Conferència **La xilografia, sis segles de comunicació visual** a càrrec de Pilar Vélez.
- Presentació del **Grau en Disseny i Creació Digitals**, en col·laboració amb la Universitat Oberta de Catalunya (UOC) (8/7/16).
- Presentació del llibre **Barcelona, ciutat simbòlica**, de Miquel de Moragas, en col·laboració amb la Direcció d'Imatge i Producció Editorial de l'Ajuntament de Barcelona (15/7/16).
- **Xerrades Art i Disseny per altres mitjans: recerca, mètodes i pràctiques**, en col·laboració amb la UOC i la Càtedra Telefònica (31/8/16). Espai de connexió adreçat a investigadors, tecnòlegs, dissenyadors, artistes, estudiants en camps afins i públic general interessat en les tendències de recerca en art i disseny. Amb la participació de Bani Brusadin, Fernando Domínguez Rubio, Katrina Jungnickel, Débora Lanzeni, Irene Lapuente, Joana Moll, Liliana Ovalle, Enric Senabre Hidalgo, Susanna Tesconi, Nina Wakerford i Alex Wilkie.
- Cicle de conferències com activitat paral·lela a l'exposició "D'obra, ceràmica aplicada a l'arquitectura" en col·laboració amb la Càtedra Ceràmica Barcelona (UIC):
 - **Conferència inaugural** a càrrec de Pedro Azara: "Cases de fang. Quatre usos de la ceràmica a l'arquitectura mediterrània." (15/9/16).
 - **Teixits ceràmics** amb Vicenç Sarrablo (27/9/16).
 - **Ceràmica contemporània** amb Vicente Lázaro i **The Robotic Touch- How Robots Change Architecture** amb Matthias Kohler (4/10/16).
 - **12 anys d'innovació amb la Càtedra Ceràmica** amb Jordi Roviras i Cristina Garcia-Castelao, i **Tile Vaulting in the 21st century** amb Philippe Block & David López (18/10/16).
 - **Procediments contemporanis aplicats a la producció de la ceràmica** amb Toni Cumella, i **Automated material manipulation** amb Martin Bechthold (25/10/16).

- **Tradición y tecnología. La Biblioteca de Vila-real Alberto** amb Peñín i Butech, i **Una casa que flota sobre l'herba** amb Carlos Ferrater, Talleres Inox i NeoLith (8/11/16).
 - **Arquitectura i emoció: iridescència i investigació en materials** amb Miguel Rodenas i Sistema Iridiscent, i **Una celosía y un patio** amb Javier Bernalte (15/11/16).
 - **Exploracions ceràmiques** amb Juan Trias de Bes+ Flexbrick, i **Ceràmica i arquitectura, una interacció contemporània** amb Felipe Pich-Aguilera i Flexbrick (22/11/16).
 - Taula rodona **Instagram, arquitectura i ceràmica #CeramicaObra** per debatre com s'expressa l'arquitectura i la ceràmica a Instagram amb Òscar Dalmau, Nicanor García, Eduardo Mur i l'estudi Nua Arquitectes (1/12/2016).
- Taula rodona **Masó al Museu** (20/9/16). Els projectes d'interiorisme de l'arquitecte gironí Rafael Masó, present al museu amb un vitrall procedent de la Casa Ensesa (c. 1915). Aquesta activitat coincideix amb l'exposició que s'està duent a terme a Girona i que amb el títol Masó: interiors es pot veure al Museu d'Història de la Ciutat i a la Casa Masó. Amb la participació de Jordi Falgàs, Núria Gil, Mònica Piera i Rossend Casanova.
 - Taula rodona **Passat, present i futur del disseny gràfic. Homenatge a Enric Huguet** (4/10/16). Experiències i reptes dels dissenyadors gràfics. Amb la participació d' Enric Huguet, Pere Fradera, Cristina Simon, Jesús Del Hoyo, i Pilar Vélez.
 - Col·loqui internacional "**Maneras de vivir lo femenino en la España moderna**", en col·laboració amb l'Associació per a l'Estudi del Moble i la Universitat de Barcelona (6/10/16). El col·loqui tracta de mostrar maneres de viure de l'Espanya moderna, en clau femenina, des de múltiples i diverses perspectives.
 - Conferència Open Talent: "**Press start to play**", en col·laboració amb la UPC School (7/10/16). En el marc de la presentació de projectes de l'oferta formativa en Videojocs i Animació, Judith Matz, amb una llarga trajectòria al món dels videojocs des d'àmbits molt diferents, explica com treure el màxim profit professional d'aquesta indústria.
 - **Acte inaugural de l'ESDAP**, en col·laboració d'ESDAP (20/10/16). Conferència inaugural del curs i visites guiades.
 - Taula rodona **Presentació de la Tipografia Fontserè** (25/10/16). Amb motiu de la commemoració del centenari del naixement de Carles Fontserè es presenta la Tipografia Fontserè que pren com a referència i inspiració la faceta de dissenyador i cartellista de l'autor, sobretot en la seva etapa de dibuixant del Sindicat de Dibuixants, durant la Guerra Civil espanyola. Amb la participació de Jep Vilaplana, Daniel Giralt Miracle, Jesús del Hoyo, Ricard Planas, i Pilar Vélez.

- Conversa **Carles Riart desclassificat: L'arxiu d'un moblista (17/11/16)**. Conversa entre el dissenyador de mobiliari Carles Riart i el també moblista Pepe Andreu en la que es traçarà un recorregut per la dilatada trajectòria de Riart a partir d'una selecció dels seus mobles i interiors i, que per altra banda, serveix per vol donar a conèixer l'arxiu de Carles Riart després del treball de catalogació que s'ha fet des de la seva donació un any enrere.

Jornades i festivals

Jornades i festivals, de producció pròpia o en col·laboració, que concentren una programació científica o professional relacionada amb els sectors, indústries o processos d'innovació i creativitat propis del disseny.

- **Simposi Moderns a pesar de tot** en col·laboració amb la Fundació Història del Disseny (12-13/2/16). Trobada d'especialistes que, des de diferents instàncies, treballen en el camp de la història del disseny a Espanya, en qualsevol de les seves especialitats — gràfic, producte, tèxtil, interiors, moda, digital — i vessants professionals — ensenyament, museologia, historiografia i crítica. L'objectiu del simposi ha estat posar en comú temàtiques, procediments i horitzons historiogràfics a partir dels casos de recerca que ocupin als participants.
- **7è Festival FLIC PROFESSIONAL. Dissenyant literatures: del paper a la pantalla (from paper to screen)**, en col·laboració amb Tantàgora (18-20/2/16). Un espai de trobada internacional, interdisciplinària i intersectorial per a la reflexió i l'intercanvi d'experiències entre els professionals que creen i difonen literatura infantil i juvenil. L'edició d'enguany ha reunit ponents nacionals i internacionals que han reflexionat sobre el nou paradigma de la literatura infantil i juvenil i les múltiples possibilitats que ofereixen els mitjans digitals en l'art i la creació literària. El festival també és un espai de trobada entre creadors i indústria (editorials, agències de comunicació i plataformes de venda i de finançament) així com un espai de relació interprofessional entre els diferents actors del mercat de l'edició i els continguts literaris transmèdia per a infants i joves.
- **1a Jornada de creativitat i tendències (3/3/16)**, amb l'objectiu de reflexionar sobre les claus que determinen les tendències en l'àmbit del disseny i donar a conèixer els llibres de tendències de què disposa el servei de consultes del Centre, publicacions que anticipen cada temporada les macrotendències i són font d'inspiració per a la indústria i els creatius. Les jornada incloïa conferències, una taula rodona amb representants de la indústria, una oferta de tallers i una Màster Class a càrrec de Nelly Rody.

- **15é Festival OFFF**, en col·laboració amb 99 Produccions SL (28-30/5/16). La quinzena edició del festival dedicat a la recerca i difusió de la innovació en el camp del disseny digital amb una important dimensió econòmica i social entre empreses, professionals, entitats i mitjans de comunicació tant nacionals com internacionals. El Museu col·labora amb l'esdeveniment de caràcter internacional des de l'edició del 2012.
- **Participació en el Dia mundial de teixir en públic (WWKPD) (1/6/16)**, en col·laboració amb la plataforma Crealia i Labart. Acció amb agulles i fils per sensibilitzar de la importància social d'un consum responsable de la roba.
- **Lliurament Premis Lux 2016**, en col·laboració amb l'Asociación de Fotógrafos Profesionales de España (24/11/16).
- **1a Jornada Disseny per viure: Sostenibilitat urbana (25/11/16)**, amb el tema de presentar iniciatives que fan més sostenibles les grans ciutats, aquí i arreu del món: una ciutat "verda" que gentrifica no és un model sostenible i, per tant, disseny social i sostenibilitat han d'anar plegades alhora de resoldre els reptes actuals. La jornada va comptar amb la participació d'Ezio Manzini, una presentació de projectes d'estudiants que s'han implantat en diferents accions, una taula rodona al voltant de les superilles, i PechaKucha.vol 26 especialment dedicat a la sostenibilitat urbana.
- **Festival Open House**, en col·laboració amb l'Associació Cultural 48h Open House Barcelona (22-23/10/16). El Museu del Disseny participa amb la Casa Bloc en aquest festival que ofereix un cap de setmana gratuït de portes obertes a uns 150 edificis per estimular el seu coneixement i respecte.
- **Espais de transformació**, en col·laboració amb Makea tu vida (23,24 i 30/11/16). Presentació d'alguns dels projectes més destacats seleccionats en l'exposició "Rehogar".
- **Seminari presentació del projecte d'Ariadna Parreu: La matèria com a forma**, en col·laboració amb La Capella BCN Producció (1-2/12/16). La proposta ha generat unes dinàmiques de treball continuat a Materfad, on Parreu i diferents agents convidats han explorat la condició del material des de posicions tan diverses com l'escultura, l'arquitectura, l'artesanía, el llenguatge o el so.

Cursos, cicles i/o activitats en sessions

Cursos divulgatius, de producció pròpia o en col·laboració, en relació a les col·leccions del museu.

- **Curs Introducció a la història del vestit**, (de 11/15 a 01/16, 10 sessions). El curs combina el recorregut històric amb altres aspectes del vestit com la creació contemporània o el seu tractament com a peça patrimonial. Dirigit per Laura Casal-Valls amb la col·laboració de Sílvia Ventosa, Teresa Bastardes, Sílvia Rosés i la dissenyadora Andrea Ayala.

- **Club de lectura Llegim el Museu**, en col·laboració amb la Biblioteca de El Clot – Josep Benet:
 - **El cos vestit** (de 10/15 a 06/16, 4rt dimecres de cada mes). Club temàtic en què el vestit serà el fil conductor de les lectures. Les referències històriques, les descripcions evocadores i els dissenyadors que descobrireu al llarg de les lectures cobraran vida en l'exposició permanent El cos vestit. Siluetes i moda. 1550-2015, del Museu del Disseny. Conduït per Carme Rei-Granger.
 - **Objectes i col·leccions**, (de 10/16 a 06/17, 4rt dimecres de cada mes). Club temàtic en el que les lectures tindran com a protagonistes els objectes, els col·leccionistes i com i de quina manera els objectes arriben o no als museus. Conduït per Clara Grífol García.

- **Llegir l'escenari / Dissenyar l'escena**, en col·laboració amb el Teatre Nacional de Catalunya i la Biblioteca de El Clot- Josep Benet, que impulsen converses escenogràfiques entre un dissenyador tècnic d'una obra teatral en cartell i un dissenyador de la mateixa temàtica:
 - **Segon cicle de converses sobre disseny teatral** (de 10/15 a 5/16, 6 sessions).
 - **Tercer cicle de converses sobre disseny teatral** (de 10/16 a 5/17, 6 sessions).

- **Curs Introducció a la Història del moble del segle XX**, en col·laboració amb l'Associació per a l'Estudi del Moble (de 10/15 a 2/16). El curs aborda el segle XX, un període especialment interessant per a la història del moble, apropant plantejaments innovadors que combinen les classes teòriques amb visites i amb l'estudi en directe de mobles del Museu i documentació d'arxiu.

- **Seminari Marqueteries a la conca del Mediterrani**, en col·laboració amb l'Associació per a l'Estudi del Moble (5-6/5/16). El seminari tenia l'objectiu d'avançar en el coneixement de la producció d'obres amb marqueteria, consensuar la terminologia, posar en comú la informació disponible, així com analitzar in situ importants obres treballades amb marqueteria de la col·lecció de Nuria Pla i del Museu del Disseny de Barcelona.

- **Curs Aprenem a catalogar: Mobiliari, tapissat i teixits que s'apliquen**, en col·laboració amb l'Associació per a l'Estudi del Moble i el Museu Tèxtil de Terrassa (27-30/6/16). L'objectiu del curs ha estat ensenyar a catalogar aquest tipus de mobiliari des d'un punt de vista formal, estructural, material i aprofundir notablement en la importància que tenen els teixits que s'apliquen.

- **Curs Història del moble. Aprèn, practica observa**, en col·laboració amb l'Associació per a l'Estudi del Moble (de 10/16 a 04/17). El curs fa una introducció a la història del moble presentant les eines per reconèixer els estils i les èpoques. Es tracta el moble al llarg de la història en els principals països europeus, especialment, l'espanyol i el català.

ACCIONS: exposicions i activitats



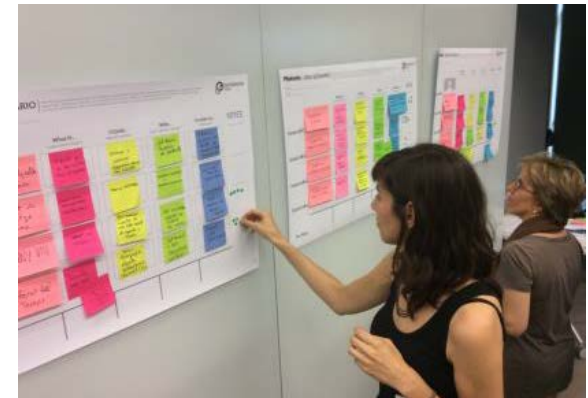
ACCESSIBILITAT
Elements tàctils a l'exposició *D'obra*



PRESENTACIONS
Carles Riart desclassificat: L'arxiu d'un moblista



VISITES GUIADES
Visita a l'exposició *El cos vestit*



TALLERS
Projecte de co-creació àgil d'Europeana



ACTIVITATS EN COL·LABORACIÓ
Exposició *Rehogar*



COL·LABORACIÓ AMB ALTRES ENTITATS
Festival OFFF



SERVEIS EDUCATIUS
Tallers escolars *Terra líquida*



ACTIVITATS FAMILIARS
Exposició *Distinció*



TALLERS I CASALS
Casal d'estiu Xup-xup



TAULES RODONES
Instagramers taula rodona #mapaceramica



RELACIONS EXTERNES
Conveni amb les Escoles de Disseny



ACTIVITATS EN COPRODUCCIÓ
Plànol guia *Arquitectura d'avantguarda a Barcelona*

Accions per l'accessibilitat

Dins de les polítiques que el museu impulsa per a la millora de l'accessibilitat a tots els públics, tant a nivell arquitectònic com en relació als continguts, el Museu ha desenvolupat accions pilot entorn a les seves exposicions temporals i permanents.

- **Mesures d'accessibilitat de l'exposició "Distinció. Un segle de fotografia de moda"**
 - Programa de mà en català, castellà i anglès, amb caràcters grans en tinta i Braille i també sols en grans caràcters.
 - Una fotografia per àmbit en relleu per tocar acompanyat d'un àudio descriptiu.
- **Mesures d'accessibilitat de l'exposició "D'obra. Ceràmica aplicada a l'arquitectura"**
 - **Àudios.** Relat de l'exposició fet pel comissari Pedro Azara. Les explicacions estan gravades en petits fragments temàtics que, amb el suport del programa de mà, permeten fer un seguiment detallat de l'exposició.
 - **Programa de mà en català, castellà i anglès, amb caràcters grans en tinta i Braille i també sols en grans caràcters.** Conté: Mapa en relleu amb els punts de recursos accessibles; vincula les peces i àmbits amb els números dels àudios explicats pel comissari i imatge en relleu del lleó de la muralla de Babilònia.
 - **22 peces per tocar a les sales:** una peça original del Marroc, 12 maons de la Bòbila Aguilera i 4 peces reproduïdes del jaciment de Cabrera de Mar; més 5 peces de ceràmica vidriada o d'aresta accessibles en visita guiada.
 - **Visites comentades en LSC i lectura labial** (aparells de ràdio freqüència) i visites comentades per a grups amb diversitat funcional.
 - 7 audiovisuals que inclouen **subtitulació** en català, castellà i angles.
- **Projecte pilot Museus, diversitat funcional i comunitat** (de 6/16 a 10/06). El Museu del Disseny ha participat en el projecte pilot "Museus, diversitat funcional i comunitat" per promocionar la participació de col·lectius de persones amb diversitat funcional des del treball de proximitat dels equipaments culturals fomentant el diàleg, la participació activa i el coneixement mutu entre el museu i les entitats amb l'objectiu de començar a adaptar les seves activitats a públics amb discapacitats.
- Presentació de la publicació **Exposicions accessibles. Criteris per eliminar barreres de la comunicació i facilitar l'accés als continguts**, en col·laboració amb l'Institut Municipal de Persones amb Discapacitat i l'Institut de Cultura de Barcelona (2/11/16). A càrrec de Maria José Ania.

Altres

- **Activitat on line "diven dress"**, en col·laboració amb el Museu de la Música (cada divendres des de 1/2/16 a 30/7/16).
- **Concurs de fotografia #MapaCeramica**, (15/9/16 - 1/12/16), en relació a l'exposició "D'Obra". Fotografies d'elements de ceràmica aplicats a l'arquitectura compartits a través d'Instagram amb el hashtag #MapaCeramica.
- **Instal·lació "Teatre i objectes" amb motiu de La Nit dels Museus**, en col·laboració amb la Sala Becket. Relectura en clau dramàtica de 16 objectes exposats al Museu del Disseny de Barcelona.
- **Jornada de formació de mestres i presentació de la guia docent ESDAP** (30/10/16).

3.4. Centre de Documentació

El Centre de Documentació ha obert 181 dies (1.376 hores), ha rebut 7.834 visites i disposa de 3.222 usuaris amb carnet (947 de nous). Durant aquest període, 1.395 d'aquests usuaris han demanat en préstec 4.361 documents, majoritàriament llibres i revistes, xifra a la que hem de sumar els 6.946 documents consultats a sala (11.307 documents consultats en total, sense comptar els documents d'accés restringit: arxius, catàlegs comercials, llibres de tendències, llibre antic, hemeroteca històrica, etc.).

Un 7% dels usuaris que han consultat documents són treballadors d'alguna de les institucions amb seu a l'edifici (Museu, FAD, BCD i Associació per a l'Estudi del Moble). L'altre 93% són usuaris externs (dissenyadors, investigadors, estudiants, docents, etc.).

Les consultes realitzades pels usuaris han estat majoritàriament sobre continguts relacionats amb la moda i el tèxtil: 24,56%; el disseny gràfic: 21,37%; el disseny d'objectes: 13,88%; l'arquitectura i l'interiorisme: 11%; les arts decoratives: 7,66%; i temes generals de disseny: 7,50%.

També s'han atès 635 consultes no presencials, de 368 usuaris, majoritàriament sobre el carnet, préstecs, documents del centre i fons d'arxiu. El canal preferit ha estat el telèfon (42,5%), per sobre de l'e-mail (31%) i els formularis web (26,4%).

El catàleg bibliogràfic a Internet (<http://catalegbiblioteca.museudeldisseny.cat/>) ha rebut 7.836 consultes.

Pel que fa als fons documentals, s'han fet 78 consultes.

Centre de Documentació del Museu



INCREMENT DELS FONDS
Donació de l'arxiu Miguel Milá



TRACTAMENT DOCUMENTAL
Digitalització de 130.000 pàgines



TRACTAMENT DOCUMENTAL
Catalogació de 17.751 documents d'arxiu



ACCÉS I DIFUSIÓ DEL FONDS
7.834 visites, 6.946 documents consultats



ACTIVITATS
14 activitats, 1.007 participants



INCREMENT DEL FONDS
Donació dels Premis Laus

Espai d'activitats

Durant l'any 2016 l'àrea polivalent del Centre de Documentació s'ha consolidat, tal i com estava previst en el seu projecte, com un espai de presentacions i xerrades de mig format (fins a 100 participants) que permet ampliar el rang d'espais del centre i dinamitzar l'espai per connectar amb nous usuaris.

En total, aquest espai ha programat 14 activitats i rebut 1.007 usuaris durant 2016.

Espai de Coneixement

Coïncidint amb l'exposició temporal "D'Obra. Ceràmica aplicada a l'arquitectura", s'ha impulsat i organitzat una experiència pionera, traslladant part de les col·leccions bibliogràfiques al mateix espai expositiu i obrir un servei de biblioteca in situ durant els dies festius a la mateixa exposició, facilitant la consulta i préstec de llibres i revistes relacionats amb els diferents àmbits de contingut. Per aquest espai, anomenat Espai de Coneixement, han passat 1.528 visitants durant els 37 dies que el servei ha restat obert per l'exposició.

3.5. Serveis tècnics

El Departament de Col·leccions ha atès 84 consultes tècniques en relació a les col·leccions del Museu per e-mail, correu postal i/o de manera presencial.

El Centre de Documentació ha rebut 41 visites de grups (14 d'autoguiats) i, també, ha publicat informació sobre 127 exposicions en el recull internacional d'exposicions de disseny (Design Exhibitions) elaborat pel centre, que ha rebut 1.856 consultes d'arreu del món.

3.6. Servei de publicacions

El Museu del Disseny durant el 2016 ha editat una publicació pròpia i dues fetes en col·laboració d'altres entitats. Els continguts han estat des de catàlegs d'exposicions, monografies o publicacions didàctiques.

- **Edicions pròpies**
 - **D'obra. Ceràmica aplicada a l'arquitectura.** Catàleg de l'exposició temporal. Maig 2015. Ed. cat/cast/ang.
- **Coedicions**
 - **La recuperació d'interiors històrics, amb** l'Associació per a l'Estudi del Moble Textos de: Vélez, Pilar, Presentació; Casanova i Mandri, Rossend.
 - **Col·leccionistes, antiquaris, falsificadors i museus.** Col·lecció Memòria ARTIUM, amb UB, UAB, Universitat de Girona, Universitat de Lleida, UPC, URV, MNAC.

3.7. Accions de comunicació i difusió

El Museu impulsa campanyes de comunicació específiques per a les seves exposicions, i des de fa uns anys treballa el seu desenvolupament en internet i les xarxes socials.

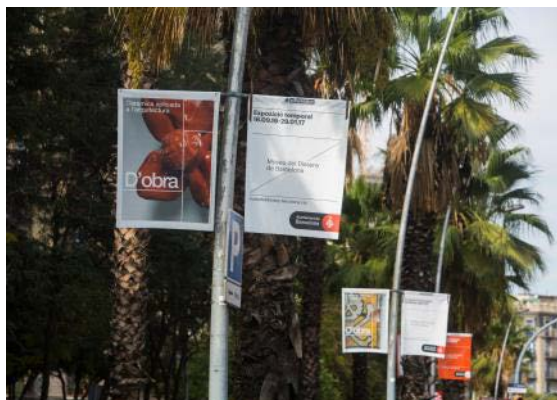
Difusió del Museu



MATERIALS DE DIFUSIÓ
Material de difusió exposició D'obra



PRESENCIA DEL MUSEU ALS MITJANS
117 insercions en mitjans (TV, online, premsa)



CAMPANYA PUBLICITÀRIA
Publicitat al carrer



MATERIAL ACCESSIBLE
Audios i guies en braile



CAMPANYA PUBLICITÀRIA
204.996 impressions de FacebookADS



DISTRIBUCIÓ DE PUBLICACIONS
Catàleg exposició D'Obra. Ceràmica aplicada a l'arquitectura

Campanyes publicitàries

- **Campanya difusió exposicions permanents i Casa Bloc (1/1/16-31/12/16)**

Publicitat als mitjans	
Anuncis a premsa diària (La Vanguardia, El Periódico, Ara, Punt Diari)	19 anuncis
Anuncis a revistes (generals i especialitzades)	15 anuncis
Anuncis a revistes digitals (generals i especialitzades)	11 anuncis
Papereria	
Cartells ciutat/ botiga DINA3	200 un.

- **Campanya exposició D'obra. Ceràmica aplicada a l'arquitectura (26/11/16 – 30/04/17)**

Publicitat als mitjans	
Anuncis a premsa (La Vanguardia, El Periódico, Ara, El Punt Avui)	8 insercions
Anuncis a revistes (generals i especialitzades)	7 insercions
Anuncis a revistes digitals (generals i especialitzades)	50 insercions
Radio (Rac1)	40 falques
Publicitat al carrer i papereria	
Punt de llibre biblioteques de Barcelona	10.000 un.
Postal activitats	25.000 un.
Fulletó Sala	7.500 un.
Cartell DINA3	1.000 un.
Llibret accessible	150 un.
Invitació	1.500 un.
Flyer activitats	1.200 un.
Fulletó circuit familiar	300 un.
Difusió a la premsa	
Roda de premsa	15.09.16
Aparició a TV	10 ap.
Impactes premsa escrita	41 imp.
Impactes mitjans digitals	75 imp.

Difusió on-line

> Pàgina web

- museudeldisseny.barcelona.cat
Núm. de visites: 146.362
Pàgines vistes: 528.727
Temps d'estada a la web: 2' 18"

> Xarxes socials

• Facebook

Núm. d'amics acumulats: 33.423 (2015: 25.451); nous usuaris 2016: 7.620.

Es fa una publicació diària de dilluns a divendres. Quan hi ha alguna activitat es fa un seguiment més intensiu.

• Twitter

Núm. d'amics acumulats: 16.498 (2015: 14.502); nous usuaris 2016: 453.

Missatges enviats: 11.005, es realitzen entre 7 i 8 tweets al dia.

• Instagram

Seguidors acumulats: 8.208 (2015: 3.168); nous usuaris 2016: 5.040.
Publicacions: 691 posts.

• Pinterest

Seguidors acumulats: 482 (2015: 420); nous usuaris 2016: 62; Accions: 1,4K Pins

> Accions a les xarxes

- Participació al **Google Art project**, amb una exposició digital, Google Street view i imatges de peces del Museu.
- **Concurs Instagram#mapaceramica**, per promocionar exposició D'obra (594 publicacions).
- Participació al projecte internacional d'Instagram **52 museums**.
- Campanya de vídeos **#museuperdins** en el que es presentava el personal del Museu (12 vídeos).
- Participació a Facebook amb la iniciativa internacional **#museumweek** (28 posts).
- Campanya a Facebook **#divendress** amb el Museu de la Música.

> Butlletins digitals

Un dels canals per fer arribar informació del Museu i de les seves activitats és a través dels butlletins digitals que s'envien als contactes donats d'alta a la base de dades del Museu: usuaris, escoles d'ensenyament reglat, universitats, donants, premsa, etc.

Mensualment s'envia l'agenda del Museu amb informació de les activitats que organitza o en què col·labora el Museu del Disseny. Grups a qui s'envia: interessats en informació del Museu, donants, premsa (aprox. 15.000 persones). Durant l'any 2016 s'han enviat 32 e-mailings temàtics a grups interessats en informació, donants, i premsa per invitar o reforçar algunes activitats.

Cessió d'imatge en edicions de projectes relacionats

El Museu gestiona la cessió d'imatges del propi museu o de les seves peces per ser publicades en diferent edicions amb l'objectiu de facilitar la seva difusió:

- Publicació **El noucentisme a Barcelona**. Editorial Àmbit i Ajuntament de Barcelona. (25 imatges).
- Publicació **Les joies del Noucentisme**. Editorial Enciclopèdia Catalana (8 imatges).
- Conferència Erwin Baumgartner, pel Congrés de la Association Française pour l'archéologie du verre. (1 imatge).
- Publicació treball de tesis doctoral **La taulelleria Valenciana del segle XVII, XVIII i XIX**. (3 imatges).
- Publicació digital **Art Déco in Spain**, Edicions UB. (3 imatges).
- I Congreso Iberoamericano de la Historia del Mueble. Presentació de la ponència: Un proyecto de estilo moderno truncado por la guerra: Tapicerías Mir (1920-1936). (13 imatges).
- Publicació especial de la **revista Res Mobilis**, amb les ponències del I Congreso Iberoamericano de la Historia del Mueble. Article: Un proyecto de estilo moderno truncado por la guerra: Tapicerías Mir (1920-1936). (13 imatges).
- **Revista eHumanista: Journal of Iberian Studies**. Article: Sant Patró de Catalunya, torneu-nos la llibertat. Iconografia de Sant Jordi en els anys del Modernisme. (1 imatge).
- **Revista Butlletí de Peralada**. Article: L'església del convent del Carme de Peralada (1875-1891): D'estat ruïnós a la intervenció dels millors professionals del modernisme. (1 imatge).
- Reproduccions per a exposició a "Bed & Art Company". (4 imatges).
- **Catàleg de l'exposició sobre el centenari del cementiri d'Olius**. Article: L'arquitecte de capçalera. Bernardí Martorell i Puig en el centenari del Cementiri d'Olius. (1 imatge).
- Conferència sobre la figura del Raoul Dufy en el I Simposi de la Fundació Història del Disseny: Modernos a pesar de todo. (12 imatges).

4. PARTICIPACIONS

Dos dels objectius estratègics del Museu del Disseny són:

- Convertir-se en un centre de referència de les arts decoratives i el disseny, pel qual treballa en difondre el valor i ús dels seus fons patrimonials, tant a escala local com internacional.
- Desenvolupar-se com a plataforma de trobada dels diferents agents i sectors del disseny, pel qual treballa en impulsar l'intercanvi de coneixements i el desenvolupament de projectes amb tot tipus d'institucions amb l'ambició de multiplicar les seves accions i enriquir els seus plantejaments.

D'aquest propòsit, el Museu impulsa la construcció d'una densa xarxa de col·laboradors, la participació en trobades científiques i professionals, i també impulsar les trobades institucionals.

4.1. Xarxa de col·laboradors

Convenis en relació amb centres educatius, principalment de Catalunya, que desenvolupen programes relacionats amb el disseny, les entitats que col·laboren amb les activitats del Museu, les entitats que col·laboren amb la donació i gestió de peces, i les empreses que donen suport econòmic.

Convenis de col·laboració amb Centres Educatius

- Ajuntament de Lleida: Escola d'Art Municipal Leandre Cristòfol.
- Ajuntament d'Igualada: Escola Municipal d'Art, Disseny i Artesania, Gaspar Camps.
- BAU, Centre Universitari de Disseny de Barcelona (adscriu a la Universitat de Vic).
- Diputació de Tarragona. Centres adscrits: Escola d'Art i Disseny Tarragona; Escola d'Art i Disseny de Tortosa i Escola d'Art i Disseny de Reus.
- Alcoi, Generalitat Valenciana: Escola d'Art i Superior de Disseny d'Alcoi
- Ajuntament de Sant Cugat del Vallès, Patronat Municipal d'Educació de Sant Cugat.
- EINA, Centre Universitari de Disseny i Art de Barcelona (centre adscrit a UAB).
- ESDI, Escola Superior de Disseny de Barcelona (centre adscrit a URL)
- Ajuntament de Móra la Nova: Escola Municipal d'Arts Plàstiques i Disseny.
- Institució Cultural del CIC: Escola Cicles Formatius d'Arts Plàstiques i Disseny de Barcelona.
- IED Barcelona (Istituto Europeo di Design): Escola Superior de Disseny.
- Ajuntament de Terrassa: Escola Municipal d'Art i Disseny.
- Universitat de Vic, Universitat Central de Catalunya: Grau de Disseny.
- Centre Imatge i Tecnologia Multimèdia (CITM) de Terrassa, centre adscrit a UPC.
- Escola d'Art La Industrial - Escola d'Art del Treball (Consorti d'Educació de Barcelona).

- L'Escola Superior de Disseny i Arts Plàstiques de Catalunya (ESDAP) de la Generalitat de Catalunya que imparteix la seva titulació a les següents seus:
 - o Escola d'art i superior de disseny Pau Gargallo de Badalona
 - o Escola d'art i superior de disseny Deià de Barcelona
 - o Escola d'art i superior de disseny Pau Gargallo de Badalona
 - o Escola d'art i superior de disseny Deià de Barcelona
 - o Escola d'art i superior de disseny La Llotja de Barcelona
 - o Escola d'art i superior de disseny Vic de Vic
 - o Escola d'art i superior de disseny Olot d'Olot
 - o Escola d'art i superior de disseny Ondara de Tàrraga
- EASD Serra i Abella, de l'Hospitalet de Llobregat.
- L'Escola Superior de Conservació i Restauració de Béns Culturals de Catalunya.
- Escola Universitària ERAM de Salt, Fundació Privada Escola de Gestió (adscrit a UdG).
- IDEP, Escola Superior d'Imatge i Disseny de Barcelona (centre associat a UAO – CEU).
- Ajuntament de Rubí: Escola d'Art i Disseny, EDRA.
- LCI, Escola Superior de Diseño y Moda de Barcelona.
- Ajuntament de Vilanova i la Geltrú: Escola Municipal d'Art i Disseny (EMAID).
- Escola Massana de Barcelona.
- Escola d'Art Floral i Disseny de Jardins de Catalunya.
- Ajuntament de Sabadell, Escola d'Art i Ajuntament Disseny Illa.
- Universitat Oberta de Catalunya.
- Ajuntament de La Garriga, Escola Municipal d'Art i Disseny de La Garriga.

Convenis de col·laboració relacionat amb la producció i/o difusió d'activitats

- Universitat Internacional de Catalunya- UIC. Activitats de l'exposició del MDB "D'obra. Ceràmica aplicada a l'arquitectura.
- Sociedad Estatal de Acción Cultural, S.A. (AC/E). Exposició "Tapas. Spanish Design for Food".
- 99 Producciones. Coproducció del "Festival OFFF" en la seu del MDB.
- Tantàgora. Coproducció del "Festival FLIC" en la seu del MDB.
- Cercle Artístic Sant Lluc. Desenvolupament del curs "Dibuixar i Disseny" en les instal·lacions del MDB.
- Acadèmia Internacional de Ceramistes. Coproducció del 47 Congrés Internacional de Ceràmica a la seu del MDB.
- Associació per a l'Estudi del Moble. Desenvolupament del programa d'activitats 2016.
- Poblenou Urban District. Participació del MDB dins de l'Open Day i l'Open Night.
- AISBL Cartoon Media. Celebració del simposi Cartoon 360 a la seu del MDB.

Convenis de col·laboració per a la incorporació de peces i/o gestió patrimonial

- Consorci de Comerç Artesania i Moda de Catalunya. Desfilada O80. Incorporació peces guardonades amb el Premi O80.
- INCASOL. Gestió de la "Casa Bloc. Habitatge 1/11".
- Asociación Fotógrafos Profesionales de España. Premis Lux. Incorporació peces guardonades amb el "Premi LUX OR".
- Agència Catalana de Patrimoni – Centre de Restauració de Béns Mobles de Catalunya. Encomana de gestió des serveis de conservació preventiva de les peces del Museu del Disseny en el període de trasllat a la nova seu del MDB a la plaça de les Glòries.
- ADGFAD. Incorporació peces guardonades dels Premis Laus Or i Plata .
- ADIFAF. Incorporació peces guardonades dels Premis Delta.

Convenis de patrocini de suport a les activitats

- JOVI
- FLEXBRICK
- DIARI ARA
- LA VANGUARDIA
- EL PERIÓDICO
- EL PUNT-AVUI

4.2. El museu participa

Assistència a cursos, congressos, jornades i seminaris

- XIX Jornada DEAC – Conjuguar, participar. Departament de Educació i Acció Cultural de Museos (Museu Marítim de Barcelona, Barcelona). Participació de Carmina Borbonet.
- X edició de l' European Registrars Conference (Vienna Hofburg, Viena). Participació de Laia Callejà.
- Seminari - Estratègia de continguts als museus (Museu Nacional d'Art de Catalunya, Barcelona). Participació de Carmina Borbonet.
- Trobada Moda y Sociedad. Silvia Ventosa presenta la conferència "Moda, Museu, Societat" (Universitat Internacional Menéndez y Pelayo, La Coruña).
- Congrés - Communicating the Museum Conference 2016 – Comunicació i patrocini de les Arts (Deutsches Historisches Museum, Berlin). Participació d'Eva Joan.
- XIV edició de Terrània, Festival Internacional de Ceràmica. (Montblanc). Participació de Pilar Vélez.
- Trobada internacional de Museus del Disseny - MUSCON 2016 European Museum Network, VITRA / Museu d'Arts Decoratives de Viena (MAK, Viena). Participació d'Eva Joan i Àngela Cuenca.
- VII Trobada - Centros de Documentación de Arte Contemporáneo (Artium, Vitòria). Participació de Albert Díaz i María José Balcells.
- III Congrés Internacional - Los Museos en la Educación: Repensar los Museos (Museo Thyssen – Bornemisza, Madrid). Participació de Carmina Borbonet.

- Simposi “Modernos a pesar de todo” (Museu del Disseny, Barcelona). Presentació de comunicacions de Teresa Bastardes, Sílvia Ventosa, Albert Díaz i María José Balcells i visita comentada a reserves.
- Màster Comunicació i Moda, Blanquerna URL. Sílvia Ventosa presenta la sessió a l’aula i Teresa Bastardes presenta visita comentada de l’exposició sobre el sistema de la moda.
- Taula Rodona “Fashion, Art, Gender, Liquid Modernity”- L’Espronceda Art Centre. Barcelona. Participació de Sílvia Ventosa.
- Col·loqui Internacional “Maneras de vivir lo femenino en la España Moderna”. Associació per a l’Estudi del Moble, Museu del Disseny. Participació de Josep Capsir i Sílvia Ventosa.
- Escola Superior de Conservació i Restauració de Béns Mobles. Presentació de Teresa Bastardes del projecte de reserves i conservació preventiva.
- Màster de Comunicació de la Moda de LCI. Visita temàtica de Teresa Bastardes focalitzada en la museografia de l’exposició El cos vestit.
- 6a Jornada de museus, gestió documental i arxiu (Museu Marítim de Barcelona. Barcelona).
- IV Jornada sobre biblioteques patrimonials (Ateneu Barcelonès. Barcelona).
- IV Jornada sobre biblioteques patrimonials. Organitza: Ateneu Barcelonès. Barcelona. Albert Díaz, membre del Comitè Científic de la Jornada i moderació de l’activitat: “Eines per a la reutilització de patrimoni”.

Participació en edicions de projectes relacionats

- Balcells, María José: “Los muebles de Carles Riart: documentos para el relato de una profesión” dins Estudi del moble : revista de l’Associació per a l’Estudi del Moble. Núm. 23. Desembre 2016. P. 25-28.
- Capsir i Maíz, Josep: “La berlina cupè del marquès de Castellbell”, dins Revista Estudi del Moble núm. 23, desembre 2016. Associació per a l’Estudi del Moble i Museu del Disseny.
- Vélez, Pilar: “Els cartells d’Enric Hugué a la col·lecció de Disseny gràfic del Museu del Disseny de Barcelona”, dins Enric Hugué. 60 anys del disseny gràfic català, CODIG, Barcelona, 2016 (ed. cat/ang.).
- Vélez, Pilar: “La comunicació gràfica: 14 segles d’evolució permanent,” dins El taller dels Abadal i la xilografia catalana, segles XVII-XXI. CRiG Col·lecció Rubiralta i Garriga, Ed. Barcino / liquidDocs, Barcelona, 2016.
- Casanova i Mandri, Rossend. La visión de la utopia: la Vivienda 1/11 de la Casa Bloc, dins La recuperació d’interiors històrics, 2016. Associació per a l’Estudi del Moble i Museu del Disseny de Barcelona.

4.3. Relacions institucionals

Recepcions institucionals

- Rei de Espanya, Delegada del Govern espanyol, President de la Generalitat, Ministro de Justicia amb motiu del centenari de l'empresa SIMON.
- Delegació de Creative Moscow, Moscow Department of Culture.
- Delegació de la Xarxa de Clusters de Catalunya.
- Delegació de The German Marshall Fund dels Estats Units.
- Delegació Hawake Eu Centre for Mobilities, Migrations and Cultural Transformations, Austràlia.
- Delegació de l' Art, Architecture and Design University of South Australia, Austràlia.
- Delegació del bloc d'empresa del FAD. Visita Casa Bloc.
- Delegació de l'equip de disseny, muntatge i central de Ikea Gran Via. Visita Casa Bloc.
- Delegació Johns Hopkins University de l'estat de Maryland, Estats Units.
- Delegació de Departament d'Arquitectura d' Aalto University de Finlàndia.
- Delegació de la Urban Innovation Network amb seu a Barcelona.
- Delegació de la Klaipéda European Capital of Culture 2022, Lituània.

Visites institucionals

- Asociación Española de Fabricantes Azulejos y Pavimentos Ceràmicos / Institut de Promoció de Ceràmica (Castelló).
- Museu de Belles Arts (Castelló).
- Sybila, Estudi de Disseny de Moda (Madrid).
- Escola d'Art Superior i Disseny de València (València). Lliçó inaugural.
- Museu Nacional de Ceràmica / IVAM Instituto Valenciano de Arte Moderno (València).
- Museo del Traje (Madrid).
- Col·lecció Hummel / Museu d'Arts Decoratives i Disseny de Viena (MAK) / Museu Albertina de Viena / Museu d'Història de Viena (Viena). Preparació exposició Adolf Loos, viatge conjunt amb F. La Caixa.
- Col·lecció Barran (Londres). Preparació exposició Adolf Loos, viatge conjunt amb Fund. La Caixa.
- Fabrica de l'empresa Simon (Olot). Celebració 100é aniversari.
- AC/E, Acción Cultural Española (Madrid). Preparació exposició TAPAS.

5. INDICADORS

Visitants del Museu i les seves activitats

Usuaris					
	Total	% / total	Dies	Mitja diària	
Σ visites exposicions	145.161		307	473,4	
Visites exp. permanents	83.643	57,5%	307	272,5	
Visites exp. temporals	60.703	41,8%	196	314,5	
- Visites "Distinció" (any 2016)	27.182	18,7%	103	263,9	
- Visites "D'Obra" (fins 31/12)	22.069	15,2%	93	237,3	
- Visites "Ceràmica Comella"	9.023	6,2%	33	273,4	
- Visites "Ceràmics"	743	0,5%	16	46,4	
- Visites "Rehogar"	1.686	1,2%	20	84,3	
Visites Casa Bloc	995	0,7%	59	16,9	
Σ visitants exposic. (1)	102.161		307	332,8	
Visitants portes obertes	15.361	15,0%	20	768,1	
Visitants dium. tarda (2)	9.048	8,9%	40	226,2	
Tipus de públic:					
- Entrada general	10.557	10,3%			
- Entrada reduïda	19.210	18,8%			
- Entrada gratuïta	36.760	36,0%			
- Entrada d'accés lliure	35.634	34,9%			
- De Barcelona ciutat	39.434	38,6%			
- De resta de Catalunya	9.910	9,7%			
- De resta d'Espanya	6.334	6,2%			
- De resta del món	46.483	45,5%			
	Total	% / total	Núm. activ.	Núm. sessions	Mitja per sess.
Σ usuaris activitats	25.769		146	706	36,5
Visites guiades	6.059	23,5%	12	384	15,8
Visites taller	2.776	10,8%	13	142	19,5
Activitats familiars	240	0,9%	2	14	17,1
Activitats / visites C.Doc	881	3,4%	8	26	33,9
Activitats exposicions	1.476	5,7%	14	14	105,4
Cursos / activitats AEM	851	3,3%	9	24	35,5
Act. Escoles Disseny	913	3,5%	14	14	65,2
Festival OFFF	7.100	27,6%	1	3	2.366,7
Altres activitats (3)	4.438	17,2%	67	49	90,6
Visites representació	574	2,2%	1	31	18,5
Activitats fora museu	461	1,8%	5	5	92,2
Tipus de públic:					
- Activitats generals	4.160	16,1%			
- Activitats familiar	240	0,9%			
- Activitats escolars	5.957	23,1%			
- Activitat especialitzada	15.412	59,8%			
	Total	% / total	Dies	Mitja diària	
Σ usuaris C.Doc. (a+b+d)	7.834		176	44,5	
a. Usuaris presencials	5.860	74,8%	176	33,3	
b. Espai coneixement (4)	1.334	17,0%	38	35,1	
c. Consultes presencials	1.032	13,2%	176	5,9	
d. Cons. no presencials	640	8,2%	176	3,6	
	Total	% / total	Dies/sessions	Mitja	
Σ usuaris MDB	178.944				
Visites exposicions	145.341	81,2%	307	473,4	
Usuaris d'activitats	25.769	14,4%	176	146,4	
Usuaris C.Documentació	7.834	4,4%	176	44,5	
Σ visitants MDB (5)	117.267				
- Entrada general	11.336	9,7%			
- Entrada reduïda	19.309	16,5%			
- Entrada gratuïta	46.011	39,2%			
- Entrada d'accés lliure	40.611	34,6%			

Font: Dades Euromus i recull de dades del Centre de Documentació

Notes:

(1) Visitants de les exposicions permanents i temporals a la seu de la Pl. de les Glòries Catalanes

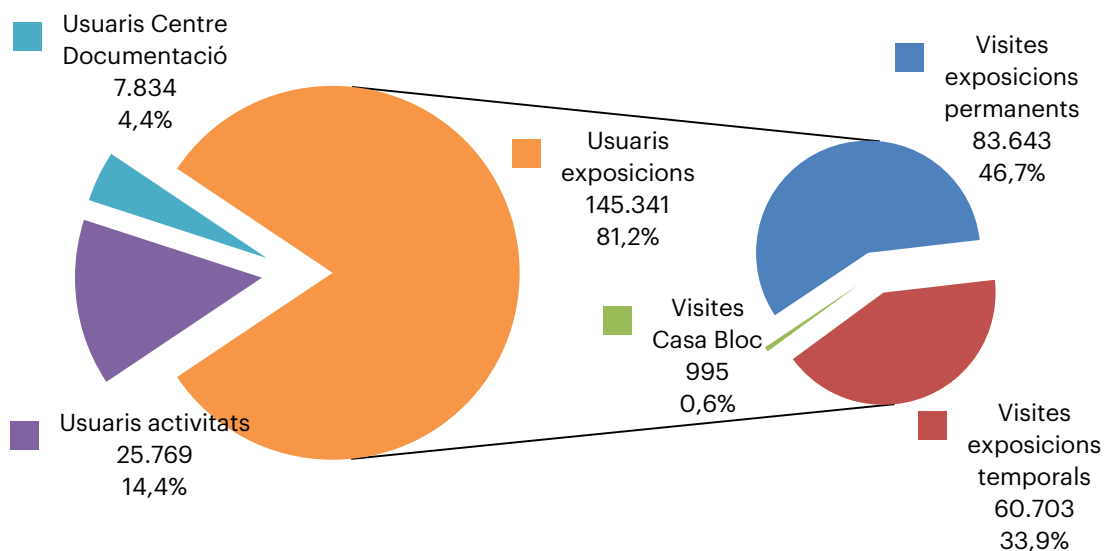
(2) Aquesta dada no inclou els diumenges a la tarda dels primers diumenges de mes ja comptabilitzats en jornades de portes obertes.

(3) Entre d'altres, les activitats més rellevants d'aquest apartat han estat: el Cicle de Lectura en col·laboració amb la Biblioteca del Clot, el Festival Flic, el cicle de conferències Pecha Kucha, el Congrés de la Acadèmia Internacional de Ceràmica, el simposi de la Fundació Història del Disseny, i els premis Lux.

(4) Fa referència a l'espai de servei que el Centre de Documentació desplega en les exposicions temporals del Museu del Disseny amb suport a la documentació, la selecció i préstec de documents relacionats amb la temàtica de l'exposició, i la gestió de nous usuaris.

(5) Inclou els visitants de les exposicions permanents i temporals, els visitants de la Casa Bloc, els visitants del Centre de Documentació, i els usuaris d'aquelles activitats que no passen per les sales expositives o el Centre de Documentació que ja han estat comptabilitzats.

Distribució d'usuaris del Museu del Disseny - any 2016



Web i xarxes

	<u>Seguidors</u>	<u>Consultes</u>	
Σ usuaris xarxes socials MDB	61.213		
Facebook MDB	33.423		
Twiter MDB	16.498		
Twitter CDoc MDB	2.317		
Instagram MDB	8.208		
Pinterest MDB	482		
Scoop.it MDB	285	26.523	
	<u>Visites web</u>	<u>Pàg. visitades</u>	<u>Pàg./visites web</u>
Σ usuaris web museudeldisseny.cat	145.161	528.727	3,6

6. PRESSUPOST

Pressupost de despesa (1) *

Capítol. Conceptes	Pr. inicial	Pr. final	Pr. liquidat	% liquidat / final
1. Remuneracions	1.500.177,59	1.659.692,23	1.659.692,23	100,0 %
2. Intercanvis publicitaris	25.000,00	211.268,71	211.268,71	100,0 %
2. Manteniment edifici	3.223.984,00	3.275.748,52	3.224.872,53	98,4 %
2. Programes MDB	1.920.000,00	1.991.640,00	1.980.620,57	99,4 %
3. Despeses financeres	0,00	1.400,00	1.207,57	86,3 %
4. Transferències	424.125,00	428.152,28	428.152,28	100,0 %
6. Inversions	0,00	1.815,00	1.815,00	100,0 %
Total despeses imputades de forma directa	7.093.286,59	7.569.716,74	7.507.628,89	99,2 %
Distribució	Pr. inicial	Pr. final	Pr. liquidat	% liquidat / final
2. Programes MDB				
Dept. Recursos	70.000,00	81.000,00	78.642,23	97,1%
Dept. Comunicació	300.000,00	306.140,00	302.908,10	98,9%
Dept. Col·leccions	690.000,00	705.000,00	704.785,67	99,9%
Dept. C. Documentació	200.000,00	223.500,00	223.078,85	99,8%
Dept. Activitats	170.000,00	173.500,00	171.890,98	99,1%
Dept. Exposicions	490.000,00	502.500,00	499.314,74	99,4%

Font: SAP i pressupostos MDB

* IVA comptabilitzat (en capítol 2 i 6)

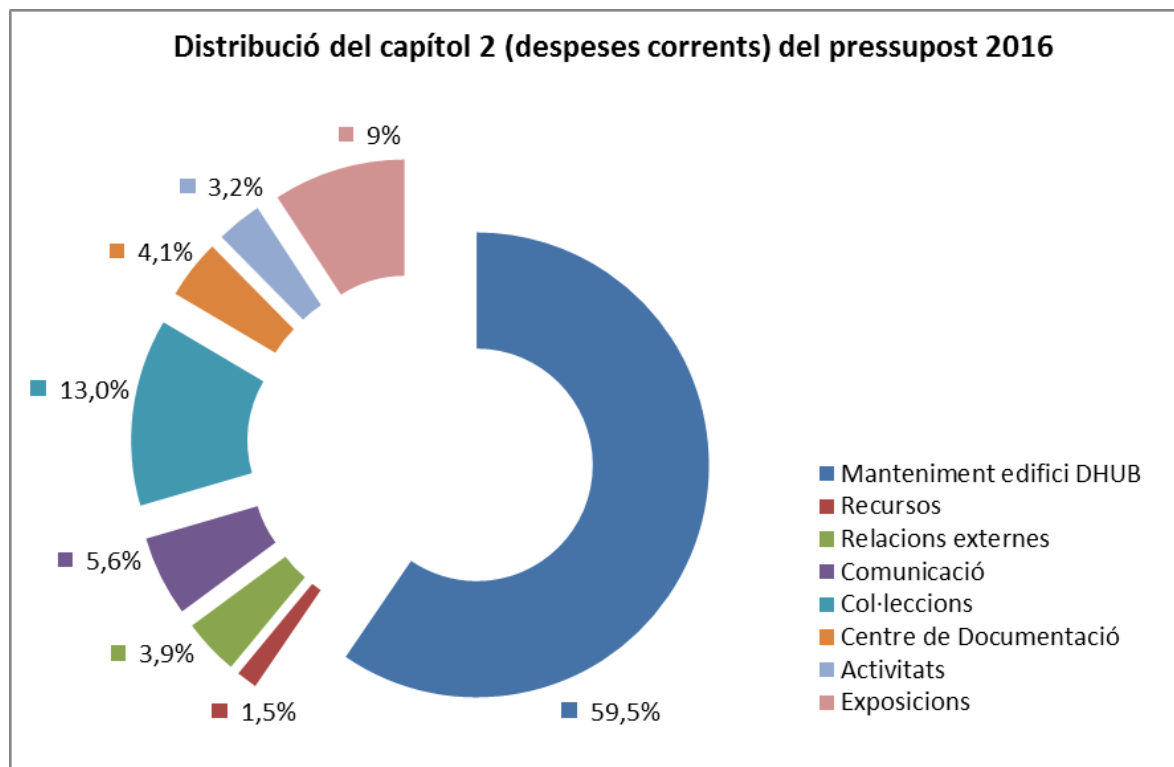
(1) Despeses directes imputades al Museu del Disseny. No es reimputen les despeses d'unitats genèriques de gestió de l'ICUB.

Pressupost d'ingressos *

Capítol. Conceptes	Pr. inicial	Pr. compromès	Pr. liquidat	% liquidat / compromès
5. Cessió d'espais	220.000,00	92.808,00	92.808,00	100,0 %
3. Intercanvis publicitaris	28.678,00	174.602,24	174.602,24	100,0 %
3. Patrocini	0,00	1.500,00	1.500,00	100,0 %
3. Venda articles	20.000,00	23.635,10	23.635,10	100,0 %
3. Exp. temporals	30.000,00	46.396,55	46.396,55	100,0 %
3. Exp. permanents	130.625,10	101.810,85	101.810,85	100,0 %
3. Activitats	10.000,00	23.822,82	23.822,82	100,0 %
3. Altres	66.000,00	86.417,09	86.417,09	100,0 %
Total ingressos	505.303,10	550.762,65	550.762,65	100,0 %

Font: SAP i pressupostos MDB

* IVA no comptabilitzat



Manteniment edifici DHUB: un 47% s'ocupa dels serveis fixos d'informadors, neteja i suport de seguretat, un 22% dels consums elèctrics i de clima de l'edifici, un 21% dels serveis associats al funcionament de l'edifici i un 5% dels serveis de suport a la logística de producció d'activitats.

Recursos: S'ocupa de les despeses generals com viatges i allotjaments, materials i serveis d'ofimàtica, i despeses de bestreta.

Relacions externes: S'ocupa de les despeses relacionades amb els contractes d'intercanvis publicitaris que s'arriben amb patrocinadors i mitjans de comunicació.

Comunicació: un 33% s'ocupa de les despeses de dissenys i producció d'elements de comunicació, un 29% en la gestió i manteniment de la pàgina web i xarxes socials, un 11% en publicitat de mitjans, i un 13% en l'edició de les publicacions del Museu.

Col·leccions: un 39% s'ocupa de les despeses de transport que enguany ha finalitzat el projecte de trasllat de les reserves del Museu, i un 40% en els serveis de conservació preventiva i restauracions dels fons.

Centre de Documentació: un 56% s'ocupa en els serveis de catalogacions i validacions, un 18% en serveis de conservació i neteja dels fons, i un 15% en l'increment i manteniment de l'oferta de revistes, documents i bases de dades.

Activitats: un 49% s'ocupa del programa de visites i tallers ordinaris i un 40% en el disseny i producció de les activitats extraordinàries.

Exposicions: un 85% s'ha ocupat en la producció de l'exposició "D'Obra. Ceràmica aplicada a l'arquitectura".

7. EQUIP DEL MUSEU

Direcció

Pilar Vélez

Col·leccions

Teresa Bastardes

Silvia Armentia

Laia Calleja

Josep Capsir

Isabel Fernández del Moral

Rosend Casanova

Maria Antonia Casanovas

Silvia Ventosa

Centre de documentació

Albert Díaz

Maria José Balcells

Sílvia Subirana

Programes Públics

Carmina Borbonet

Àngela Cuenca

Carme Planas

Xavier Roig

Judith Sans

Anna Soler

Atenció al públic

Serra París

Recursos externs

Eva Joan

Recursos

David Chéliz

Paco García

Cristina del Peral

Montse Pérez

Gerència DHUB

Irene Martínez

Gestió DHUB

Gemma García

Ramon Moya

Jesús San José

Margarita Cabrero

7. EQUIP DEL MUSEU

Equips externalitzats

Atenció al públic

Serveis Educatius Ciut'Art SL

Vigilància

Grupo Control Empresa de Seguridad

Neteja

Multiserveis Ndavant SL

Manteniment edifici

UTE Hub Barcelona

Gestió logística

Efcore Serveis Globals SL

Suport gestió logística

ISM SL

Serveis de regidoria

Int Grup Congress and Events SL

Prevenió Riscos Laborals

Cap Risc SL

Gestió serveis audiovisuals

DSolitav Contract SL

Gestió auditori

Telesonic SA

Community manager xarxes

Atelier Ex-Labs SL

Suport conservació

Centre de Restauració de Béns Mobles de Catalunya

Suport gestió documental

Nubilum SL

Trasllat fons patrimonials

SIT Grupo Empresarial SA

Museu del Disseny de Barcelona


Pl. de les Glòries Catalanes, 37-38

08018 – Barcelona

T. 93 256 68 00

museudeldisseny@bcn.cat

museudeldisseny.barcelona.cat



Museu del Disseny
de Barcelona
