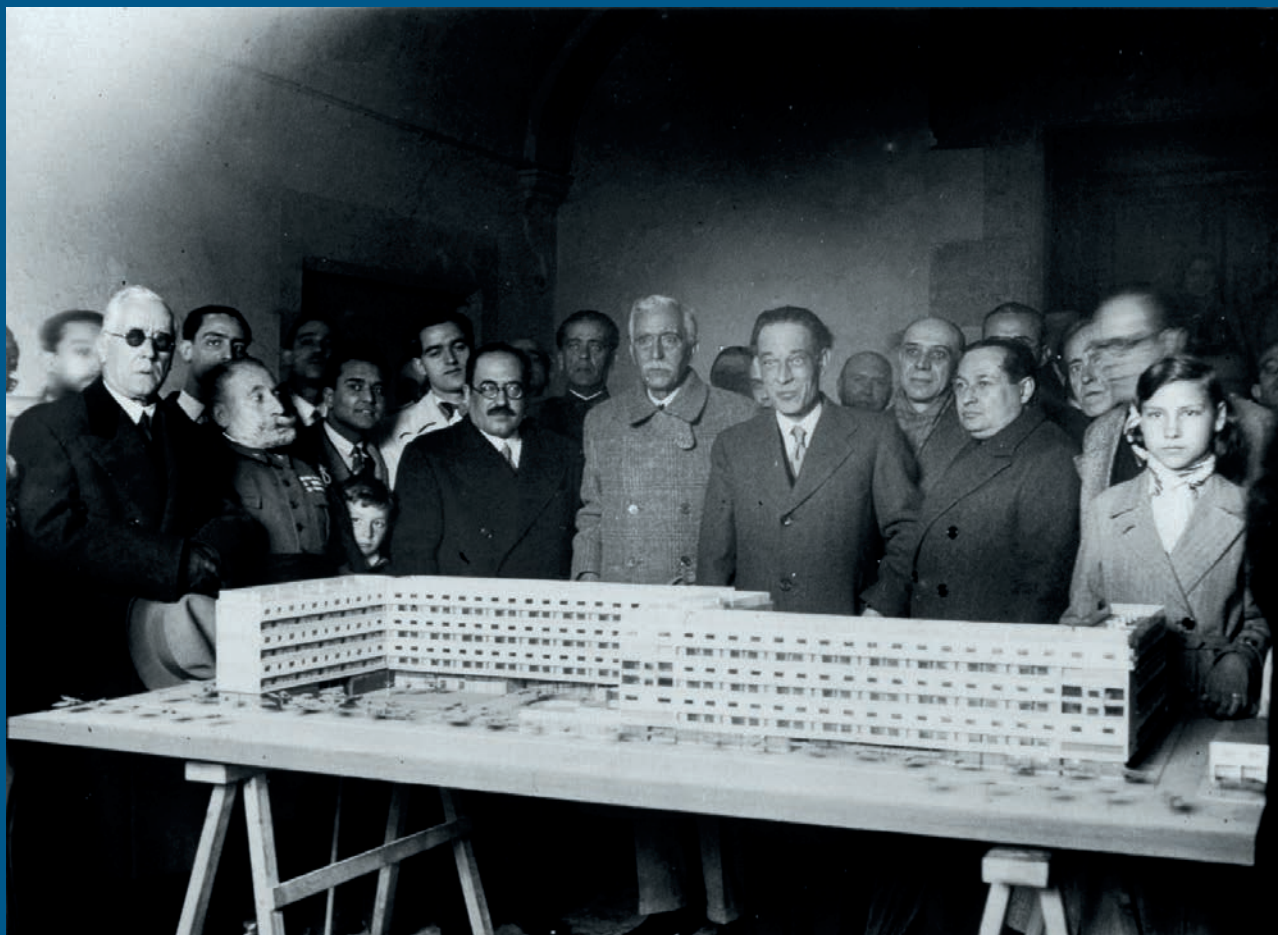


L'HABITATGE 1/11 DE LA CASA BLOC DEL GATCPAC

per Mercè Vidal



El president de la Generalitat de Catalunya, Francesc Macià, i l'alcalde de Barcelona, Jaume Aiguader, davant la maqueta de la Casa Bloc el 12 de març de 1933, dia en què es col·locava la primera pedra del conjunt. (Foto: Pérez de Rozas / AFB)

En el moment de la construcció per blocs i amb l'estructura metàl·lica, el 1934. (Foto: Margaret Michaelis / AFB)



Fotografia de 2010 amb les alteracions efectuades pels estadants. El menjador amb una porta afegida que tancava el passadís d'entrada; l'escala amb les contrapetes dels graons recobertes amb rajoles i el passamà revestit de fusta. (Foto: Raimon Solà / DHUB)



L'escala que mena al dúplex després de la restauració. (Foto: Lourdes Jansana / DHUB)

La sala-menjador amb el mobiliari que l'ambienta: taula de Marcel Breuer, cadires Thonet, bufet segons disseny del GATCPAC i globus amb tub d'alumini dels anys trenta. (Foto: Lourdes Jansana / DHUB)



Quan ens referim a temes de patrimoni, la majoria de vegades és per a lamentar-ne la pèrdua, la descurança o bé l'oblit. I encara que totes aquestes situacions, com veurem, podrien encaixar amb el tema de què tractem, sortosament ara som davant d'un fet molt lloable. Des del mes de febrer, l'oferta patrimonial s'ha vist enriquida amb la recuperació, dins el conjunt de la Casa Bloc del barri barceloní de Sant Andreu de Palomar, d'un dels seus habitatges socials; en concret, l'habitatge 1/II, que ha estat objecte d'un acurat tractament per a restituir-ne l'estat original i facilitar-ne la visita.

D'altra banda, creiem que fer visitable l'interior d'un habitatge pot contribuir a despertar l'atenció cap a l'arquitectura moderna i a valorar-ne aspectes que usualment es desconeixen. Des d'aquest punt de vista, aquesta recuperació representa un suport indiscutible a la tasca endegada per organismes d'àmbit internacional com el DoCoMoMo (Documentació i Conservació del Moviment Modern), que ha generat catàlegs ben documentats i ha impulsat l'inventari i el registre de les obres arquitectòniques que el Moviment Modern

va aportar a la nostra societat; així se n'assegura la pervivència i es desperta l'interès de moltes persones per aquest moviment.

Breu recorregut per la història recent

El 1992 la Generalitat de Catalunya va declarar Bé cultural d'interès nacional, en la categoria de Monument històric, tot el conjunt de la Casa Bloc, situada al passeig de Torras i Bages, 91-105, i delimitats els cinc blocs que la integren pels carrers Almirall Pròixida, Lanzarote i Residència. Aquell mateix any també era declarat dins la mateixa categoria el Dispensari Antituberculós, obra dels mateixos arquitectes de la Casa Bloc, i una de les mostres del racionalisme arquitectònic en el terreny assistencial, obra situada al passatge de Sant Bernat, 10, en ple Raval de Barcelona.

La Casa Bloc, projectada pels arquitectes del GATCPAC (Grup d'Arquitectes i Tècnics Catalans per al Progrés de l'Arquitectura Contemporània) Josep Torres Clavé, Josep Lluís Sert i Joan B. Subirana, entre els anys 1933-1936, era la resposta que els joves arquitectes racionalistes defensors de les premisses avantguardistes donaren al problema dels habitatges obrers.

Davant les mancances i la insalubritat dels habitatges per a la classe treballadora, a final dels anys vint i principi dels trenta els governs centreeuropeus i de l'URSS van endegar programes de noves construccions en llocs no excessivament allunyats dels centres de les ciutats, i els encarregaren amb un caràcter experimental als arquitectes vinculats al Moviment Modern. Així es posava en pràctica qüestions com la racionalitat constructiva, l'economia de mitjans, l'anàlisi de la higienització i l'asolellament, la distribució racional de les funcions diürnes i nocturnes, els espais de relació en comú i el lligam amb la ciutat, per mitjà de noves tipologies edificatòries que mantenien una relació a escala humana a l'hora de projectar habitatges multitudinaris. Tots aquests aspectes eren tema de discussió als congressos celebrats al si del CIAM i del CIRPAC, als quals l'agrupació catalana de joves arquitectes es vinculà i àdhuc els impulsà.

La ciutat de Barcelona també havia experimentat un fort creixement amb les diverses onades immigratòries, cosa que provocava problemes pels índexs elevats d'analfabetisme, les condicions d'insalubritat al si del nucli construït, i un alt nivell de malalties i d'epidèmies que feien estralls en la població, sobretot entre els més petits. Si en el període de la Mancomunitat la tasca se centrà sobretot en la construcció de grups escolars, entre d'altres línies endegades, en el període de



la segona República es manté aquesta tasca i, alhora, quedaran dos exemples importants en la construcció social i assistencial: la Casa Bloc i el Dispensari Antituberculós, duts a terme sota les noves concepcions arquitectòniques.

La Casa Bloc es projectà seguint la tècnica lecorbusieriana de construir damunt de *pilotis*, una estructura d'acer que alliberava la primera planta, mentre que aplicaren una factura més artesana a les parets-envans de maó que tancaven les façanes i els diferents pisos, i el sostre el resolgueren amb revoltons i biguetes. El sistema constructiu i la disposició dels cinc blocs descrivint una S deixava la planta baixa lliure per a poder contenir serveis col·lectius —cooperativa de consum, biblioteca, magatzems, botigues, tallers, guarderia...— i, als dos patis resultants, la zona de jardí i dues piscines (una d'infantil). L'escola Ignasi Iglésias, situada al davant mateix, permetia atendre la població escolar. La proposta de Sert, Torres Clavé i Subirana potenciava les relacions socials amb tot aquest seguit de serveis previstos i amb la mateixa forma d'accés als habitatges, als quals, disposats en dúplex, s'accedia per mitjà de galeries-corredors oberts. Va ser, doncs, pensada com a casa col·lectiva amb els serveis incorporats al conjunt.

El projecte no s'allunyava de l'experiència que s'havia dut a terme a Moscou amb la construcció de la casa col·lectiva del Narkomfin, obra de Moisei Ginzburg i Ignati Milinis (1928-1932), que els mitjans de difusió de l'època havien mostrat com una solució experimental plena d'interès. A les planes de la revista «A.C.» (núm. 17, 1935) apareix la imatge de Josep Lluís Sert contemplant una reproducció de l'edifici moscovita. La destinació inicial del Narkomfin, pensat per als obrers, gairebé des de l'inici es va veure alterada, en convertir-se en seu del funcionariat de l'Estat, i el rebuig d'aquests estadants a la manera de viure proposada per l'edifici n'alteraren la distribució original. Amb el pas dels anys, com recollien molt bé les fotografies de Richard Pane a la mostra de Caixaforum «Construir la Revolució. Art i Arquitectura a Rússia 1915-1935», l'estat de deteriorament a què va arribar l'edifici era desolador. Sembla que la reconversió actual d'una part del Narkomfin en apart-hotel en podrà fer efectiva la rehabilitació.

La sort de la Casa Bloc no va ser gaire millor. Quan les obres eren a punt d'acabar-se, l'esclat de la guerra frustrà els anhels de tots els qui hi havien intervingut, tant la Generalitat republicana presidida per Francesc Macià, com l'Ajuntament de Barcelona amb l'alcalde doctor Aiguader. Els obrers mai no pogueren ocupar d'aquells dos-cents set habitatges. La Casa Bloc restà abandonada.

L'any 1940 n'assumí la titularitat la Diputació de Barcelona i els habitatges es destinaren a policies i a vídues i orfes de militars. Així s'inicià tot un procés de transformació dels habitatges que n'alterà els interiors, es feren adaptacions en la distribució, i s'esborrà qualsevol rastre de la simplicitat de les pautes racionalistes; es capgirà la modernitat de l'avantguarda pel gust de l'estraperlo i de la societat de consum. El 1948 el conjunt també quedà alterat en adossar-hi un nou bloc —destinat a policies— al pati que donava al passeig de Torras i Bages, i unes cavallerisses. No va ser fins a l'any 2008 que es va poder enderrocar aquest bloc afegit i així quedà lliure l'espai tal com havia estat concebut. Abans d'arribar a aquesta solució s'havien fet algunes rehabilitacions, el 1986 i el 1997, per a pal·liar la descurança que amb el pas dels anys havia afectat al conjunt.

L'actuació del GATCPAC a Sant Andreu de Palomar

L'antecedent de la Casa Bloc el trobem un any abans, quan el Comissariat de la Casa Obrera encarregà al GATCPAC, representat per Sert, Torres Clavé i Subirana, la construcció de deu casetes en filera a Sant Andreu de Palomar. Per a aquests habitatges mínims, els arquitectes aplicaren la solució del dúplex. Això va fer decidir el govern de la Generalitat de Catalunya i l'Ajuntament de Barcelona a encarregar-los el nou projecte, de molta més volada, ara com a comanda de l'Institut Contra l'Atur Forçós. El mateix model d'habitatge mínim que s'havia assajat era vàlid, superposant-los, i la disposició dels cinc blocs amb la tipologia à *redent* permetia continuar-lo. Aquesta solució va ser la que portà a configurar tot el conjunt anomenat Casa Bloc.

Ara bé, les circumstàncies polítiques no eren del tot afalagadores. El 7 d'agost de 1932 el president Macià, quan es col·locava la primera pedra d'aquest assaig preparatori de deu casetes, va dir: «Hem fet ara el que hem pogut, no allò que hauríem volgut [...]. Però tenim esperances de realitzar-ho.» Faltaven pocs dies perquè s'aprovés l'Estatut, encara que no fos el que el poble de Catalunya havia votat. En aquell acte, com recollí «La Vanguardia», Francesc Macià contraposava dues situacions ben diferents: la celebració que havia tingut lloc, i el míting esdevingut feia pocs dies a Madrid contra l'Estatut de Catalunya, on s'havien llançat impropèries contra els catalans. Unes circumstàncies que no difereixen gaire de les que vivim.

Mentre avançava la construcció de la Casa Bloc, el GATCPAC, per mitjà de Sert, Torres Clavé i Subirana, també féu a Sant Andreu de Palomar la Biblioteca Infantil desmuntable, el 1934. Era semblant a la caseta de



La cuina després de la restauració amb la pica, el fogó, la cuina econòmica i el rebost originals. (Foto: Lourdes Jansana / DHUB)



El Narkomfin de Moisei Guinzburg i Ignati Milinis, construït a Moscou (1928-1932), en una fotografia d'època.

Terrassa que dóna al passeig de Torras i Bages amb la porta plegable que pot perllongar l'espai de la sala-menjador. (Foto: Lourdes Jansana / DHUB)

cap de setmana, feta de fusta, que l'agrupació havia ideat per a la futura Ciutat de Repòs i de Vacances i que presentaren a manera de *keet* muntable a la plaça de Ramon Berenguer. L'economia de mitjans i la versatilitat que la Biblioteca Infantil desmuntable aportava la feien un mitjà idoni per a apropar la cultura a tots els barris de la ciutat, i així se sumava a la rica vida associativa d'un barri que els anys trenta devia tenir una població de trenta mil habitants. Malauradament la seva mateixa fragilitat va fer que la biblioteca desaparegués, i l'únic testimoniatge que en resta són algunes fotografies. Mai no se n'ha fet cap reconstrucció, al contrari del que va passar amb la caseta de cap de setmana, de la qual es féu un assaig fa alguns anys davant del Col·legi d'Arquitectes de Barcelona, i que potser alguns veieren o recorden.

Amb aquest seguit d'actuacions, el Sant Andreu dels anys trenta es convertí en un lloc d'experimentació de les noves propostes arquitectòniques, quan bona part del seu territori encara testimoniava el seu passat de camps i hortes, que convivia amb empreses industrials importants com la de Filatures Fabra i Coats i d'altres del ram del tèxtil. Com recull l'obra de J. Fabre i J.M. Huertas Claveria, *Tots els barris de Barcelona*, el Sant Andreu de tarannà republicà, obrerista i combatiu mantenia un gran vitalisme associatiu, que ha marcat el seu passat històric i que en aquells anys s'afermà amb la proclamació de la República i, més tard, amb les eleccions de febrer de 1936.

L'equipament domèstic a través de l'Habitatge 1/11

A final dels anys vint, les noves propostes d'equipament modern aparellades amb la nova arquitectura assolixen un estatus que no havien tingut abans. Moltes de les experimentacions produïdes en l'arquitectura es donen també en el mobiliari, ja que calia repensar l'objecte perquè fos adient als nous espais i alhora casés amb l'estètica que preconitzava la concepció funcional. Alguns arquitectes eren taxatius, com el mateix Le Corbusier, que el 1930 escrivia a *Précisions*: «No s'assolirà amb eficàcia la renovació de la casa moderna, fins després d'haver despullat el mobiliari.» Efectivament, les exposicions centrades en l'agençament de l'habitació o d'habitatges mínims celebrades a Stuttgart (1927), a Frankfurt (1929) o en algun dels congressos del CIAM, o els treballs amb què experimentava la Bauhaus de Dessau, exemplifiquen la recerca en el mobiliari modern. Una recerca que demanava un utilatge adequat i, en aquest sentit, no tots els països tenien una indústria preparada.

Els membres del GATCPAC, tot i que van topiar amb moltes dificultats, perquè no hi havia una indús-

tria preparada per a assumir una producció pròpia, tenien la clara convicció que sense recerca no hi ha innovació, i adaptaren en els dissenys sistemes artesanals per a aconseguir incloure el tub corbat. Defensaven un mobiliari sense estil, que responia als criteris de claredat, flexibilitat i transparència, en plena sintonia amb l'arquitectura projectada. El 1931 establiren la seu social i la botiga de l'agrupació al passeig de Gràcia, i sota el rètol amb les sigles del grup hi ajuntaren el de Construcció i Moblament de la Casa Contemporània. La seu social esdevingué un aparador de modernitat i un referent cultural, tant amb el mobiliari importat com amb el que produïen, juntament amb materials per a la construcció i elements estàndard com portes, finestres i tancaments. Tot era difós per mitjà de la revista que editaven, «A.C.».

L'actuació de què ha estat objecte l'habitatge 1/11 ha estat possible després que l'INCASOL, actual propietari del conjunt, hagués cedit un dels pisos, que havia quedat lliure, i per mitjà de l'ICUB i del Disseny HUB s'ha endegat la recuperació d'aquests seixanta metres quadrats, per a deixar l'habitatge en l'estat original. El projecte ha comportat més de dos anys de feina, i la tasca per a museïtzar l'espai l'han portada a terme Marta Montmany — la darrera feina feta com a directora del Museu— i Rossend Casanova, conservador, que s'ha basquejat per recuperar molts dels elements originals que de manera esparsa encara hi havia en d'altres habitatges. La documentació fotogràfica de l'època i la que aleatòriament havien fet els estadants han estat una part de les fonts documentals, i també la mateixa revista «A.C.», a l'hora de refer alguns dels mobles incorporats.

L'habitatge és a la primera planta de l'immoble, identificable des de l'exterior per les baranes taronja i les persianes de fusta enrotllables que corresponen a la petita terrassa exterior que hi havia en origen, però que la resta d'habitatges han tapiat amb vidres. Un cop situats al replà-galeria encarat a la porta d'accés, ja ens mostra un caràcter diferent de la resta. Tant a les parets exteriors com a les de l'interior de l'habitatge s'ha volgut arribar a la capa primitiva per a restituir-ne el color original, cosa que es reflecteix en un major grau de lluminositat en relació amb la resta. Portes, espiells, portelles de comptadors, manetes..., tot s'ha recuperat, també. Però només som a l'avantsala. Per a restituir l'espai interior tal com havia estat concebut, i que comportava una manera de viure rebutjada pels estadants al llarg dels anys, ha calgut despullar tot l'àmbit i col·locar on corresponia tots els elements que conformaven l'espai, des del

terra fins al sostre: l'alçada dels interruptors, la corba que descrivia l'escala, el safareig al costat del plat de dutxa, el lavabo i la tassa del vàter, la cuina econòmica, la il·luminació tènue de les bombetes o del globus de la zona de sala-menjador, la porta plegable que dóna accés a la terrassa i que permet perllongar-ne l'espai, tornar a enrajolar la planta primera amb el mosaic hidràulic original... Tot plegat ha fet que la simplicitat, la ventilació i la higiene es convertissin en els protagonistes d'un interior modern que per la senzillesa i la dignitat no tenia res a veure ni amb els conceptes historicistes ni amb la precarietat en què havia de viure la classe treballadora.

En aquesta primera planta el mobiliari ha estat l'imprescindible i també diríem el que millor podia acostar-se als desitjos dels arquitectes que projectaren la Casa Bloc. Per això s'ha optat per reproduir el bufet d'una marcada horitzontalitat, dissenyat pel GATCPAC, amb el mateix material i els mateixos colors i, d'altra banda, per situar-hi mobles originals com la taula dissenyada per Marcel Breuer, el 1933, de perfil rectangular amb el tauler de linòleum i les potes rectes de tub d'acer, i les cadires plegables de fusta dissenyades per Emile Guilloit i que, importades pel GATCPAC, a través de Thonet-Mundus, com a model B751, els anys trenta van tenir una gran acceptació a Barcelona, abans que en d'altres països d'Europa. A les pàgines d'«A.C.» apareixen més d'una vegada en els ambients creats a la botiga del passeig de Gràcia, també figuren en els estudis d'alguns dels arquitectes del grup, i no dubtaran a incorporar-les en el mobiliari de la caseta desmuntable de platja.

Una escala de la qual s'ha recuperat tota la simplicitat en eliminar-ne els afegits, situada en un dels costats de la sala-menjador, porta a la segona planta, les funcions de la qual són exclusivament les de descans. En aquest cas, s'ha recuperat el terra hidràulic original en treure el parquet que l'amagava, i l'ambientació s'ha fet seguint el mateix criteri: als dormitoris, llits tubulars originals, una cadira plegable original de l'estudi de German Rodríguez Arias, i d'altres mobles (armari i tauletes de nit) com els que van ser dissenyats pel GATCPAC. La roba del llit i les catifes són dins la mateixa línia que preconitzava la nova estètica. Tal com indicàvem, l'avantguarda integra el moble situant-lo al nivell de moltes de les inquietuds socials i estètiques i així li atorga un estatus nou.

No hi ha dubte que haver museïtzat l'espai de l'habitatge 1/11 fa que cada objecte prengui el seu sentit, molt més que si el trobàvem aïllat a les sales d'un museu. L'oferta que ara se'ns fa d'aquest patrimoni arquitectònic se situa al nivell del que podem veure i viure a la Villa Laroche, a París, o a la Villa Le Lac, a Corseaux, ambdues de Le Corbusier, o al Museu Urbà amb l'habitatge mostra de Tony Garnier del Quartier des Etats-Unis, a Lió, per esmentar alguns exemples gairebé contemporanis de la Casa Bloc.

Les visites concertades tant a la Casa Bloc (adreçant-se a dhub@bcn.cat o al telèfon 932563463) com al Dispensari Antituberculós (a cvrno1.bcn.ics@gencat.cat o al telèfon 933012705) permeten reviure el que va significar el Moviment Modern, amb dos episodis força significats de la història de l'arquitectura catalana.

NOVETAT

BIBLIOTECA MIQUEL DELS SANTS OLIVER

■ Escriitures còmplices

La petja intertextual en l'obra novel·lística dels autors de la generació dels 70 a Mallorca

CATALINA BORRÀS I LLINÀS

En aquest llibre, l'autora ens presenta el resultat de les seves investigacions al voltant de l'ús que els membres d'aquest grup d'escriptors fan de la intertextualitat.

En coedició amb la Universitat de les Illes Balears i l'Institut d'Estudis Balearics.



Publicacions de l'Abadia de Montserrat · 93 245 03 03 · comanda@pamsa.cat · www.pamsa.cat