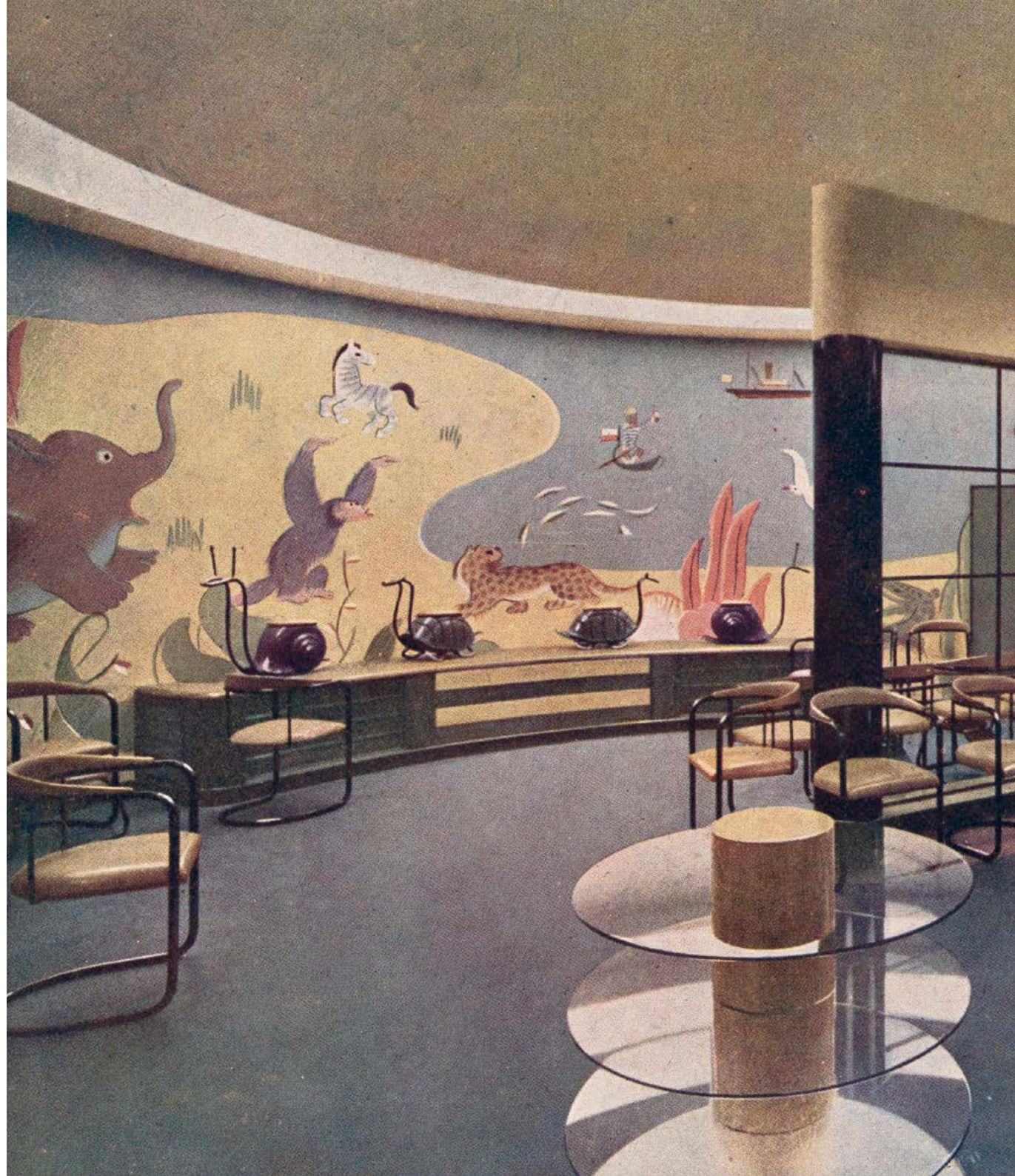


DOSSIER AEM

NÚM. 4 / DESEMBRE 2023
www.estudidelmoble.com

Els pioners de la decoració



Sumari

Presentació

Mònica Piera

PÀG. 3

Introducció

Núria Gil Farré

PÀG. 5

01.

Dels inicis a l'actualitat d'una professió. Decoració-disseny d'interiors

*Teresa Casas
Cornellà i Anna
Soler Belloso*

PÀG. 7

02.

Jaume Llongueras (Battcelona 1883-1955): distinció i modernitat moderada

*Mariàngels
Fondevila Guinart*

PÀG. 18

03.

Antoni Badrinas (1882-1969), moblista i decorador, a través del Fons Badrinas i altres fons i col·leccions del Museu del Disseny de Barcelona

Pilar Vélez

PÀG. 37

04.

La Casa Pallarols: dues generacions dedicades a l'interiorisme

*Carla Planas
Barceló*

PÀG. 58

05.

L'agençament de les Cases dels Canonges com a residència del president de la Generalitat de Catalunya

Jordi March Barberà

PÀG. 77

06.

D.A.A.P. Decoració - Arts Aplicades - Publicitat: Josep Mir, Evarist Mora y Enric F. Gual

*Pedro Feduchi i
Pedro Reula*

PÀG. 94

07.

Valeri Corberó Trepal. Un decorador modern

Núria Gil Farré

PÀG. 117

08.

La decoración del Tribunal de Casación (1934-1935) de Santiago Marco

*Vicente de la
Fuente Bermúdez*

PÀG. 140

09.

Adolf Rius Satorra. El mestre ebenista d'Esparreguera

Josep Capsir Maíz

PÀG. 159

10.

L'Exposició Monogràfica de la «Taula Parada» amb el crític Màrius Gifreda

Guillem Masalles

PÀG. 182

11.

De l'artesà al decorador. Pioners a Girona: Busquets, Colomer-Gallostra, Cairó

*Teresa Casas
Cornellà i Anna
Soler Belloso*

PÀG. 197

12.

El edifici de Foment del Treball Nacional. Interiores de Adolf Florensa y Òscar Lena (1934)

*Vicente de la
Fuente Bermúdez*

PÀG. 210

13.

La sede del Banco de España en Barcelona

*Vicente de la
Fuente Bermúdez*

PÀG. 227

Presentación

Mónica
Piera

Presidenta de la Asociación
para el Estudio del Mueble

La Asociación para el Estudio del Mueble dedica el *Dossier AEM 4* a poner en valor figuras que se dedicaron a la decoración y el diseño de interiores durante el segundo cuarto de siglo XX en Cataluña. Fue nuestra compañera Núria Gil quien propuso esta apuesta atrevida y difícil, y quien ha sido capaz de llevarla a cabo con éxito al escoger a un plantel de historiadores comprometidos, que han colaborado en el proyecto. Decimos apuesta atrevida porque reivindicar la labor de los decoradores es ir en contra de las tendencias arquitectónicas dominantes, que sistemáticamente han tendido a ocultar, sino menospreciar, las aportaciones de esos primeros profesionales dedicados a la distribución y el arreglo de los interiores. Decimos apuesta difícil porque, como sus creaciones se han perdido o en el mejor de los casos han quedado arrinconadas, ha sido necesario emprender investigaciones que permitieran identificarlas y entenderlas. Se ha tenido que recurrir a los archivos, el vaciado de publicaciones y la búsqueda



Durante el desarrollo del art decó y hasta la primera etapa del franquismo, tuvo lugar un amplio desarrollo de la decoración de interiores

detectivesca de espacios, muchos privados, todavía en pie. Por todo ello, *Pioneros de la decoración* se convierte en una publicación de gran valor para la historia del siglo XX, imprescindible para conocer los interiores y diseños de muebles del periodo.

Pioneros de la decoración hubiera podido incluir el trabajo de muchos otros artífices, y no descartamos llevar a cabo una segunda edición, pero para este número Núria Gil ha escogido aquellos autores que mejor representan las tendencias y sistemas de trabajo del momento. El libro demuestra que, durante el desarrollo del *art decó* y hasta la primera etapa del franquismo, tuvo lugar un amplio desarrollo de la decoración de interiores con propuestas de gran envergadura. Los sistemas productivos tradicionales, todavía con muy buenos artesanos, se combinaban con materiales y técnicas innovadoras que anunciaban su eficiencia en las revistas del sector y rápidamente se abrían camino. Los primeros decoradores

supieron analizar las opciones disponibles, introducir las novedades tecnológicas y escoger aquello que convenía para cada proyecto, y demostraron muy buena formación y capacidad de adaptación, ya fuera como parte de equipos dirigidos por arquitectos o como autores de reformas que ellos mismos lideraban.

La Asociación para el Estudio del Mueble se siente orgullosa de esta nueva aportación a la historia del mueble del siglo XX, que ha sido posible gracias a la implicación de los colaboradores, la junta y el equipo de la entidad. Agradecemos a los escritores por su buen hacer, a Núria Gil por haber programado y dirigido el curso y el *Dossier AEM*, y a Silvia Mateos por haberlos coordinado. Además, durante el curso los asistentes pudieron disfrutar de unas visitas muy especiales a lugares que habitualmente no son accesibles al público. De la mano de expertos, conocimos las decoraciones de los edificios de Fomento del Trabajo Nacional, Capitanía General de Cataluña, la

sede principal del Banco Bilbao Vizcaya Argentaria en la plaza de Antoni Maura de Barcelona, así como muebles de Pere Cosp en la sala SetdArt. A los responsables de todas estas entidades, les agradecemos su generosidad. Para la organización del curso y la edición de la presente publicación ha sido imprescindible el soporte del Disseny Hub Barcelona, que una vez más ha apoyado un proyecto que difunde el trabajo de artistas, de los que conserva obras y fondos documentales. Igualmente hemos contado con el soporte de la Oficina de Apoyo a la Iniciativa Cultural (OSIC en sus siglas catalanas) y del Consorcio de Comercio, Artesanía y Moda de Cataluña (CCAM), y con el apoyo del Colegio de Diseñadores de Interiores y Decoradores de Cataluña CODIC (Demarcación de Barcelona). En resumen, un nuevo proyecto colaborativo y de alianzas liderado por la Asociación para el Estudio el Mueble. Pero todo este trabajo no tendría sentido si este libro no llegara a vosotros, lectores, y por ello nos complace dedicároslo. Estamos

convencidos de que os interesará y que la lectura permitirá que entre todos podamos reconocer, valorar y, consecuentemente, proteger y cuidar aquellas escasas decoraciones del período que todavía se mantienen en pie. Buena lectura y brindemos por ello.



Introducció

Núria
Gil Farré

Doctora en Història de l'Art. Gracmon

Les darreres jornades de Parlem de... es van dur a terme els dies 2 i 3 de març de 2023 i es van dedicar als pioners de la professió de decorador a Catalunya. S'hi va voler retre homenatge i fer un reconeixement a aquells primers professionals que ja des de finals de la dècada del 1920 es van començar a designar ells mateixos amb el nom de *decoradors*, conscients de pertànyer a una nova professió malgrat que molts d'ells eren moblistes que es dedicaven a projectes d'interiorisme d'espais privats i públics i que han estat majoritàriament oblidats o poc tractats en la historiografia contemporània.

És per això que alguns eren figures força desconegudes, però, gràcies a les presentacions d'aquestes jornades dutes a terme per especialistes, hem pogut descobrir uns autors que van desenvolupar unes obres plenes de modernitat. De fet, el segon quart del segle XX va ser un període convuls i apassionant en què els projectes dels decoradors catalans es van fusionar amb la renovació formal que provenia dels moviments

europaus amb estils clàssics, una producció que sens dubte va ser l'avantsala del disseny d'interior tant sobresortint a Catalunya en dècades posteriors. Amb l'objectiu de treballar els pioners de la decoració es va delimitar el marc temporal de les conferències, les quals abraçaven les obres dels decoradors que estaven treballant dels de finals de la dècada del 1920 fins a la dècada del 1950, i es van ometre intencionadament els arquitectes catalans que en aquest període també treballaven en el disseny d'interiors, els quals ja han estat motiu d'estudis més aprofundits.

Teresa Casas i Cornellà, dissenyadora d'interiors i degana del Col·legi de Dissenyadors d'Interiors i Decoradors de Catalunya, va donar el tret de sortida a les sessions i també es va ocupar de tancar-les, primer amb una conferència marc on posava en antecedents sobre la professió de decorador des dels inicis fins a l'actualitat, i a darrera hora de la tarda dissertant sobre els pioners a Girona tot tractant les figures dels germans Busquets, Pep Colomer,

Francesc Gallostra i Lluís Cairó, que ens van llegar un seguit d'obres de les quals encara som testimonis a la ciutat de Girona.

Mariàngels Fondevila, conservadora del Museu Nacional d'Art de Catalunya, és una de les autores que ha treballat amb més profunditat l'*art-déco* a Catalunya i la que ha escrit més al voltant d'alguns dels autors més importants d'aquest període. En aquestes jornades ens va endinsar en la figura del decorador Jaume Llongueras fent un recorregut per la seva biografia i producció, i també per les peces que es conserven al fons del Museu Nacional d'Art de Catalunya. Així mateix, com queda recollit en aquest dossier, Pilar Vélez, exdirectora del Museu del Disseny, va parlar de la figura del moblista i decorador Antoni Badrinas a través de les peces que es conserven en el fons de la col·lecció i de la documentació conservada en el Fons Badrinas del Museu del Disseny de Barcelona. Aquestes conferències, a més d'introduir-nos en aquests autors, ens fan reflexionar sobre el valor dels fons

patrimonials dels museus. En les jornades es va parlar d'altres autors, com ara el pintor, esmaltador i decorador Valeri Corberó, del qual va fer una introducció a la seva vida i prolífica obra la historiadora de l'art Núria Gil, i el mestre ebenista d'Esparreguera Adolf Rius Satorra, per part de Josep Capsir, conservador d'arts decoratives del Museu del Disseny de Barcelona.

Paral·lelament a aquests decoradors també hi havia botigues que es dedicaven tant a la construcció de mobiliari com a l'interiorisme. Aquest era el cas de la casa Pallarols, un llinatge de moblistes que va consolidar una clientela adinerada. En el text presentat per la historiadora de l'art Carla Planas s'analitza la seva llarga trajectòria.

L'arquitecte Pedro Feduchi i l'historiador de l'art Pedro Reula, investigadors que han treballat amb exhaustivitat i rigor el mobiliari dels anys vint i trenta del segle XX a Espanya, principalment el moble tubular, van presentar la seva recerca sobre l'empresa DAAP (Decoració Arts Aplicades



Gràcies a les presentacions d'aquestes jornades hem pogut descobrir uns autors que van desenvolupar unes obres plenes de modernitat

Publicitat), formada pels socis i artistes Josep Mir, Evarist Mora i Enric F. Gual, que van portar a terme importants projectes de decoració en la dècada del 1930 a Barcelona.

Una figura clau en aquest període és Santiago Marco i Urrútia, segurament el decorador més reconegut i influent d'aquests anys des de la seva tribuna com a president del Foment de les Arts Decoratives (FAD). Aquest autor s'ha abordat des de l'anàlisi de dues de les seves obres, com és la decoració del Tribunal de Cassació de Barcelona i l'adequació de les Cases dels Canonges com a residència del president de la Generalitat, on Marco també va tenir un paper destacat, obres treballades pels historiadors de l'art Vicente de la Fuente i Jordi March, arxiver del Departament de la Presidència de la Generalitat de Catalunya, respectivament. I sense deixar el personatge de Marco i la institució del FAD, l'historiador de l'art i conservador i restaurador Guillem Masalles fa un anàlisi d'una de les mostres que va tenir més

èxit en el seu moment, promoguda per aquesta entitat: l'Exposició Monogràfica de la Taula Parada, a través de la mirada del crític Màrius Gifreda. Aquesta mostra va ser un aparador de tots els corrents decoratius que confluïen en aquells anys.

La sessió es va complementar amb diferents visites, dues de les quals, la de l'edifici del Foment del Treball i la de l'antic Banc d'Espanya de Barcelona, van ser dirigides per Vicente de la Fuente, el qual ha testimoniat en dos textos la informació que hi ha sobre la història dels edificis i la seva decoració interior.

Totes aquestes investigacions queden recollides en aquest dossier AEM, que arriba al seu número 4 i que passarà a ser bibliografia de referència i lectura imprescindible tant per als investigadors com per a totes aquelles persones interessades en aquest tema.



09.

Adolf Rius Satorra. El mestre ebenista d'Esparreguera

Josep Capsir Maíz

Llicenciat en Història i curs de postgrau De les Arts de l'Objecte al Disseny Contemporani

Museu del Disseny de Barcelona

jcapsir@bcn.cat



↑ TORNA
AL
SUMARI

Resum

Amb Adolf Rius Satorra, en la que seria la tercera generació d'ebenistes establerts a Esparreguera la segona meitat del segle XIX, la nissaga dels Rius arriba a la seva plenitud creativa. N'és un clar exponent un dormitori d'*art-déco*, encàrrec de Josep Elias Serra, en ocasió del seu enllaç matrimonial amb Alicia Pascual Reyes, el 1933, que es conserva al Museu del Disseny de Barcelona. També són exemples del seu treball diversos projectes d'embelliment i decoració a l'Abadia de Montserrat, en els quals va participar l'ebenista cap al 1947, espais com el Cambril del Tron de la Mare de Déu, l'Oratori dels Germans, la Sala de les Romeries, la Sala del Signe o bé la Sala Abacial.

Paraules clau

Adolf Rius, *art-déco*, Abadia de Montserrat, Museu del Disseny de Barcelona

Abstract

The Rius family reached its creative peak with Adolf Rius Satorra, the third generation of cabinetmakers residing in Esparreguera in the latter half of the 19th century. A clear example of this is an art deco bedroom commissioned by Josep Elias Serra to celebrate his marriage to Alicia Pascual Reyes in 1933 that is housed in the Barcelona Design Museum. Further examples of his work include various embellishment and decoration projects that the cabinetmaker was involved in at Montserrat Abbey around 1947, in spaces such as the Cambril del Tron de la Mare de Déu, Oratori dels Germans, Sala de les Romeries, Sala del Signe and Sala Abacial.

Keywords

Adolf Rius, art deco, Montserrat Abbey, Barcelona Design Museum



oldríem situar l'inici d'aquesta història en la segona meitat del segle XIX a Esparreguera, població que s'assenta als peus de la muntanya de Montserrat. Allà hi va arribar entorn del 1860 procedent de Capellades, d'on era originari, Joan Rius Pujadas (1839-1913), d'ofici fuster. Creiem que aquells primers anys es guanyà la vida a l'obraedor de Ramon Mas Serra, situat al carrer de Sant Ignasi. El 1864 s'establí pel seu compte al carrer Gran, en una casa situada al número 38. En dates no gaire llunyanes, va contraure matrimoni amb l'esparreguerina Gertrudis Costa Cabeza (1839-1910), teixidora d'ofici, la qual vivia al carrer Cabanes, avui Beat Domènec Castellet.¹

El nucli familiar estava format per Francesc Costa Claramunt, pagès d'ofici, i els seus fills: Gertrudis Costa Cabeza, la primogènita, Francesca Costa Cabeza i Francesc Costa Cabeza. L'agricultor devia enviudar i va contraure segones núpies amb Antònia Castellet Llorens, també vídua i casada en segones núpies, la qual aportà dos

fills del seu anterior matrimoni, Ramon Subirana Castellet i Àngela Subirana Castellet.²

Posant arrels a Esparreguera

Joan Rius i Gertrudis Costa devien instal·lar-se en la mateixa casa del carrer Gran on el fuster tenia l'obraedor. El 1869 va néixer una filla, Josefa Rius Costa, i el 1871 un fill, Lluís Rius Costa (1871-1904).³ L'any 1887 el trobem matriculat a l'Escola Oficial de Belles Arts de Barcelona, coneguda popularment com a Llotja, on pren interès per les disciplines del dibuix i la pintura, uns coneixements que va complementar amb els que li va transmetre el seu pare al taller d'ebenisteria.

Dispossem d'una imatge fotogràfica del darrer quart del segle XIX on apareixen al carrer Gran representants de diferents oficis en actiu en aquells moments a Esparreguera. Hi podem veure Joan Rius Pujadas, el qual exhibeix a les seves mans una taula vetllador alfonsina gairebé

enllestida, procedent del seu taller. La imatge també ens serveix per poder evidenciar un dels trets físics més característics de l'ebenista, la seva alçada més aviat escassa, que donarà peu al sobrenom del Fusteret, com arribarà a ser conegut de forma entranyable a la població (Fig. 1).

El negoci devia funcionar de forma òptima, atès que el 30 de març de 1895 Joan Rius Pujadas va comprar la casa situada al número 31 del carrer Gran, formada pels baixos, una primera planta i unes golfes, a la jornalera Rosa Molins Rius.⁴ Aquesta l'havia heretat del seu pare, Josep Molins Romagosa. En l'acte de compravenda davant el notari, Rosa Molins Rius anava acompanyada de la seva mare, Josefa Rius Valls, vídua i usufructuària de la finca, així com del seu espòs, l'arrier Josep Pons Esteva, que donava el preceptiu consentiment a l'operació comercial. El preu acordat per la compravenda es va establir en quatre mil sis-cents vuitanta pessetes, un import que va servir per alleugerir la malmesa

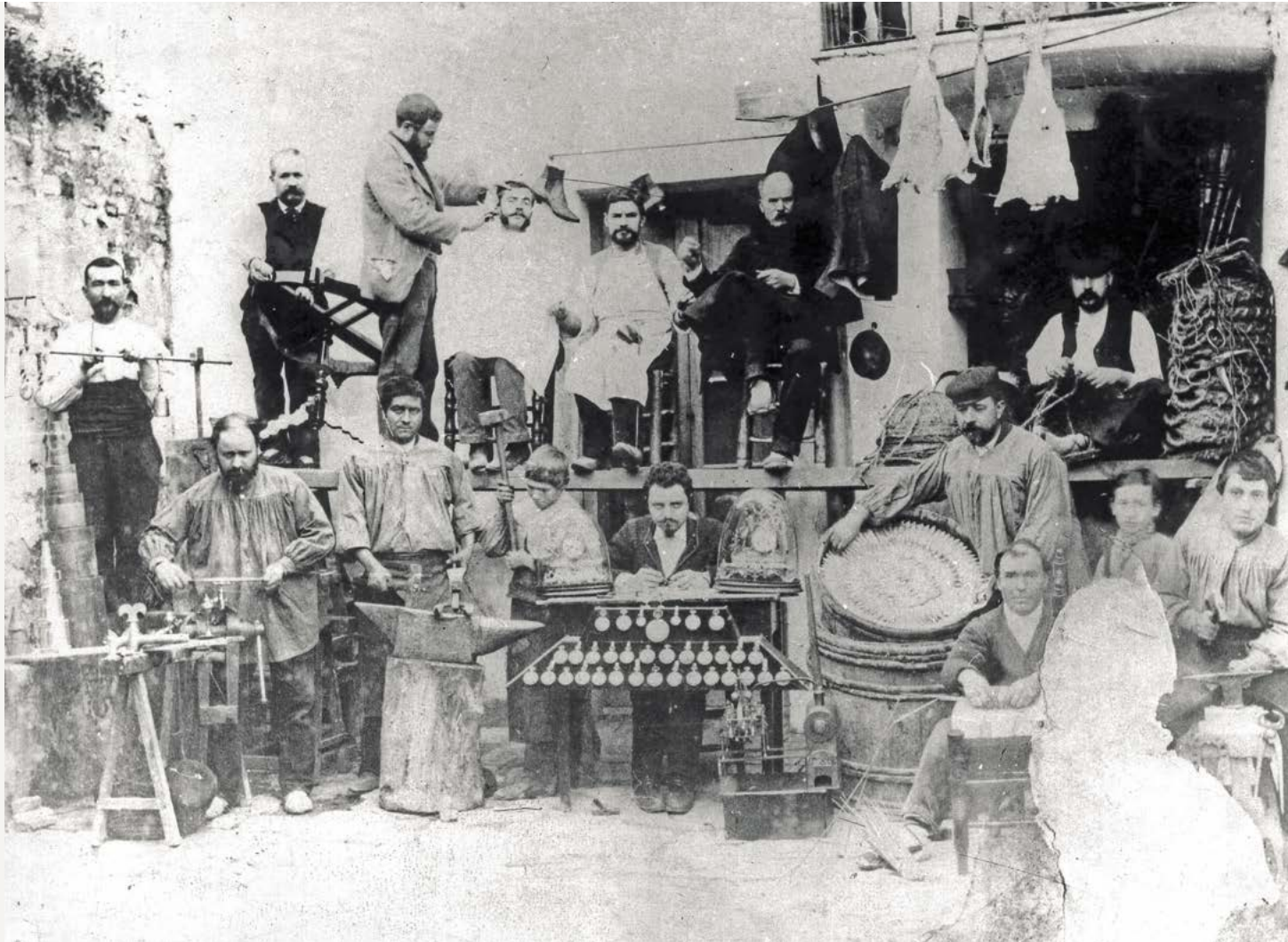


Fig. 1/ A dalt a l'esquerra el Fusteret, com era conegut Joan Rius, amb una taula a la mà, acompanyat de representants de diversos oficis exercits al carrer Gran d'Esparreguera al darrer quart del segle XIX. Arxiu Rius.

economia de la família que es despenia de la finca, atès que es trobava carregada de deutes.⁵

Després de l'adquisició de la casa, l'ebenista va procedir, entre d'altres, a la remodelació de la façana. D'acord amb l'acta de la sessió municipal de l'Ajuntament d'Esparreguera del 3 d'agost de 1895: «Concediose a Juan Rius Pujadas el permiso solicitado en instancia de primero de los corrientes relativo a la reforma exterior de la casa que posee en la calle Mayor, señalada de número 31 y cuya restauración deberá sujetarse al diseño que en aquella se acompaña y condiciones al efecto prefijadas por la corporación municipal, o sea, canalización de las aguas pluviales por debajo de la acera que deberá construir en toda la extensión del frontis y pago de los arbitrios establecidos, sobre construcciones; entendiéndose que dicho permiso no tendrá efecto ni valor alguno si el solicitante no obtiene en un tiempo oportuno el de la Dirección General de Obras Públicas de la provincia».⁶

El disseny a què fa referència l'acta de la sessió municipal, tot i no haver-se conservat, sembla que en realitat es correspon a un projecte original de Lluís Rius Costa, segons la tradició familiar, feliçment executat en la façana de la que avui dia podem considerar la casa pairal dels Rius a Esparreguera.

La decoració, feta bàsicament amb la tècnica dels esgrafiats, exhibeix un primer registre a l'altura de la primera planta flanquejant una finestra entre dues pilastres amb els respectius capitells que sostenen un arquitrau. Es tracta de dues figures alades que podrien considerar-se com a àngels protectors de la llar. En un segon registre, que es correspondria a les antigues golfes de la casa, es mostren a banda i banda de la finestra superior dos gerros amb flors de caràcter decoratiu.

Aquestes composicions tenen un aire neoclàssic propi de les acaballes del segle XIX, quan triomfen els estils de tipus historicista, amb forta implantació a Catalunya en un moment

de recuperació de la tradició setcentista de l'esgrafiats. A més del disseny, molt probablement Lluís Rius Costa intervingué en la direcció i l'execució de les obres a la façana, avui dia protegida legalment amb la categoria de bé cultural d'interès local (Fig. 2).

Als baixos de la casa es va instal·lar el nou taller de fusteria de Joan Rius Pujadas. La resta de dependències es devien habilitar com a habitatge del matrimoni i dels fills. Tenim notícia que l'any 1908 l'ebenista va adquirir un altre immoble de dimensions més modestes al número 41 del mateix carrer Gran.

Els testimonis materials que resten documentats, per tradició oral, de la seva feina de fuster i d'ebenista es troben a la casa pairal. Les portes interiors presents principalment a la primera planta de l'edifici, així com una calaixera alfonsina de xicranda de les conegudes com «de la ditada» amb sobre de marbre que va fer per a la seva esposa Gertrudis, en són clars exemples.



Fig. 2/ La casa del número 31 del carrer Gran va ser adquirida per Joan Rius Pujadas el 1895 i és considerada com la casa pairal dels Rius a Esparreguera. Fotografia de Rosa Puig.

El 1898 Lluís Rius Costa es va casar amb l'esparreguerina Montserrat Satorra Pañella (1876-1956). El 1902 arribava al món el seu primer fill, Joan, que només viuria uns mesos. La successió, però, semblava garantida amb el naixement d'Adolf Rius Satorra (1904-1987).

Quant al mobiliari, il·lustra el bon ofici de l'ebenista, que segueix la trajectòria del seu pare, un dormitori alfonsí de finals del segle XIX, que devia construir amb motiu del seu matrimoni. Està integrat per un llit, una tauleta de nit, un tocador i un espectacular

armari de lluna. Com a element harmonitzador, el conjunt mostra sovint delicades decoracions florals pintades, i encara es conserva avui dia a la casa pairal dels Rius d'Esparraguera.

Joan Rius Pujadas mai no va arribar a fer el traspàs del taller d'ebanisteria al seu fill Lluís, encara que també treballava en l'ofici, i amb la mort inesperada d'aquest el 1904 va continuar en la direcció del negoci fins al 1913, data de la seva defunció. En el seu darrer testament, Joan Rius Pujadas deixava com a usufructuària la vídua del seu fill, Montserrat Satorra Pañella, i com a hereu el seu net, Adolf Rius Satorra.⁷ L'inventari de béns el configuraven les dues cases que havia adquirit l'ebenista al carrer Gran, als números 31 i 41, tal com hem vist anteriorment.⁸

Es dona la circumstància que després de la mort de Lluís Rius Costa, la vídua Montserrat Satorra Pañella es va tornar a casar, amb Joan Torruella Costa (1880-1916), nebot del seu sogre, vidu com

ella i pare de Francesca Torruella Llobet.⁹ Pensem que no és casualitat que aquest també exercís l'ofici de fuster i ebenista. Amb aquest matrimoni la continuïtat del taller semblava assegurada. La parella va tenir descendència: Lluïsa Torruella Satorra (1909-1925) i Ramon Torruella Satorra (1913-1968).

L'any 1913, amb la mort de Joan Rius Pujadas, va prendre les regnes del negoci Joan Torruella, sota el nom comercial de Carpinteria y Ebanisteria de Juan Torruella Sucesor de J. Rius, tot i que per poc temps, atès que va morir de forma inesperada el 1916. Creiem que a continuació fou Montserrat Satorra Pañella, doblement vídua, amb tres fills i una fillastra per mantenir, qui d'alguna manera va donar continuïtat al taller com a Viuda de Luis Rius, fins al relleu generacional que protagonitzà feliçment anys més tard el seu fill Adolf Rius Satorra. Aquest va utilitzar principalment el nom comercial de Mobles Rius, que va coniar amb Viuda de Luis Rius (Fig. 3). Val a dir que en



Fig. 3/ Anuncis publicitaris del taller d'Adolf Rius als anys vint i trenta del segle XX. Arxiu Municipal d'Esparraguera – Arxiu Rius.

aquells anys trobem domiciliat a la casa dels Rius l'ebenista d'origen aragonès Felipe Portadé Blanch.¹⁰

Adolf Rius, el relleu generacional

Adolf Rius Satorra va néixer el 12 de març de 1904 a la casa pairal del carrer Gran d'Esparreguera. La prematura mort del pare així com les de l'avi i el padrastre van posar en risc el relleu generacional al taller d'ebenisteria. Tot i això, el jove Adolf va sentir la vocació familiar i fou enviat per la seva mare a Terrassa, on vivia una tieta del noi. Allà va cursar estudis de dibuix i pintura a l'Escola Industrial. En aquella ciutat fabril i cosmopolita, el nostre protagonista tingué alhora contacte amb ebenistes locals, com ara Sebastià Datzira Picañol (1864-1956), Pere Sabater Armengol (1866-1938) i Artur Garriga Albaret (1891-1933), els quals, sobretot el darrer, que a més era decorador, exerciren una òptima tasca de mestratge. Gràcies a ells, Adolf Rius va poder aprendre l'ofici.

A Esparreguera, Adolf Rius Satorra va col·laborar amb la revista *Rubricatum*, de marcada tendència catòlica i alhora catalanista. S'edità a Sant Feliu de Llobregat al llarg del 1923 i el seu àmbit territorial era comarcal. El jove fou nomenat delegat literari o corresponsal de la revista a la seva població. Es dona la circumstància que en el número 5, corresponent al mes de juny, es publicà una poesia d'Angelina Camps Elias (1903-1977), nascuda a Barcelona però amb un fort lligam amb Esparreguera i que uns anys més tard es convertí en la seva esposa.

La poesia es titulava *Rubricatum*, de manera que coincidia amb el nom de la revista. Aquesta era la manera en què els romans denominaven el Llobregat, per les seves terres rogenques. El riu, la muntanya de Montserrat, Catalunya i el mar Mediterrani n'eren els principals protagonistes, així com el concepte de llibertat, que malauradament quedà bandejat de la vida pública ben aviat, quan el mes de setembre s'instaurà la dictadura de Primo de Rivera, que va fer inviable la

continuïtat de la revista. La poesia diu el següent (CAMPS 1923: 72):

RUBRICATUM

Ets per les nostres comarques encís formós, benhaurat tot regant les nostres planes i a la Indústria dant treball!
Tota la pàtria et saluda quan ovira lo teu pas qu'apar cinta argentada enllaçant el Montserrat.
Les teves aigües rogenques que folles van avançant com fades enjogassades fins el mar Mediterrà, una cosa ens assenyalen que tots devem imità:
Seguir avant sempre, sempre, mostran-nos fermes catalans.
Oh Llobregat! Ja tes viles de jovent encoratjat.
Fem via, han dit; desvetllem-nos qu'hem de viurer per triomfar dignificant nostra vida fent la Pàtria forta i brau i no finir nostra tasca fins el mar de LLIBERTAT!

Adolf Rius Satorra, atès que la seva mare era vídua, va poder deslliurar-se del servei militar i encarrilar ben aviat el seu

futur professional. El 1926 era al capdavant del negoci familiar, on tenia aprenents que es formaven en l'ofici. A diferència de l'època de l'avi i el pare, en què el taller es trobava a la part de davant de la casa, en aquell moment ocupà el pati de la part posterior, amb la qual cosa va alliberar espai a l'entrada principal de l'edifici.

El 23 d'abril de 1930 Adolf Rius Satorra va contraure núpcies amb Angelina Camps Elias a l'Abadia de Montserrat (Fig. 4). El matrimoni va establir la seva residència a la casa pairal del carrer Gran, en aquella època rebatejat amb el nom d'Antoni Sedó, en referència al directiu del complex fabril més rellevant de la població. D'aquesta manera, l'ebenista tenia el taller i la residència, que compartia amb la seva mare Montserrat, en un mateix edifici, tal com havia succeït en vida del seu pare Lluís i de l'avi Joan (Fig. 5). El matrimoni va arribar a tenir al llarg dels anys un total de dotze fills, dels quals sobrevisqueren onze. Els primers a venir, abans de l'esclat de la Guerra Civil, foren en Jordi (1931),

en Joan (1932), en Josep (1933), la Montserrat (1934) i en Lluís (1935).¹¹

Adolf Rius amb la República

Amb la proclamació de la República el 14 d'abril de 1931, Adolf Rius participà en la vida pública a la vila d'Esparreguera com a càrrec electe del consistori, primer com a independent i després en representació de la Lliga Catalana de Francesc Cambó, un partit catalanista, catòlic i conservador, uns ingredients que defineixen clarament el pensament i el tarannà del nostre protagonista.

En el govern republicà sorgit de les eleccions que tingueren lloc, excepcionalment a Esparreguera, el 31 de maig de 1931 i presidit per l'alcalde de la coalició d'esquerres Salvador Cortada Mir, l'ebenista ostentà el càrrec de regidor. Restà en l'oposició amb altres representants de la dreta política, tot i que va formar part de la Comissió de Foment. En les



←

Fig. 4/ Adolf Rius Satorra i Angelina Camps Elias, el dia del seu enllaç matrimonial el 1930. Arxiu Rius.

eleccions municipals del 14 de gener de 1934 va ser reelegit i passà a formar part del govern de dretes presidit per l'alcalde del Partit Republicà Radical, Antoni Puig Marcet, i continuà formant part de la Comissió de Foment.

A través de la lectura de les actes municipals d'aquells anys podem veure certs trets definitoris de la personalitat del nostre personatge que hem avançat anteriorment:¹²

un home catalanista que va defensar la difusió de l'Estatut d'autonomia entre la població d'Esparreguera,¹³ que alhora proposà, d'acord amb la nova normativa lingüística impulsada per la Generalitat, la normalització amb caràcter oficial del nom d'Esparreguera en substitució d'Esparraguera, una proposta que, per cert, fou aprovada per unanimitat al consistori.¹⁴

També podem detectar la vessant religiosa en la personalitat de l'ebenista, entre d'altres, quan es va oposar, sense èxit, a l'aprovació del canvi de nom del carrer de Sant Ignasi pel d'Anselm Clavé.¹⁵



←

Fig. 5/ D'esquerra a dreta, Joan Serra, Joan Capmany, Vicenç Paixò, Adolf Rius, Miquel Mestres, Lluís Millaret, Àngel Monné i Oceà Gullí al taller de l'ebenisteria del carrer d'Antoni Sedó, 31, d'Esparreguera el 1932. Arxiu Rius.

O bé el desacord amb la decisió de l'Ajuntament de contractar una cobla per fer una ballada de sardanes un 14 d'abril, per commemorar el dia de la República, perquè coincidia amb Divendres Sant.¹⁶ Així com la seva proposta que l'Ajuntament col·laborés econòmicament amb la Parròquia de Santa Eulàlia, que recaptava fons per restaurar el valuós òrgan renaixentista, una proposta que, si bé fou discutida, finalment no va ser acceptada.¹⁷ En aquest darrer cas no només hem de veure les creences d'Adolf Rius Satorra, sinó també l'ofici d'ebenista, pel qual valorava aquell instrument musical que exhibia generosos tubs de metall embolcallats en un espectacular retaule de fusta tallada.

La rectitud moral i els bons costums també estaven presents en les inquietuds d'Adolf Rius quan va alertar que en el context de les festes de Nadal s'havien infringit les disposicions legals que prohibien el joc.¹⁸ O bé quan denuncià l'existència d'una casa on s'exercia la prostitució en el

municipi, contra la qual convidava a prendre mesures contundents.¹⁹

El 1935 Adolf Rius, amb certa recança, posà en venda la casa del número 41 del carrer Gran, que havia heretat de l'avi Joan. Probablement ho va fer per manca de liquiditat, en una època de greu crisi econòmica. Els compradors van ser els seus oncles, Francesca Satorra Pañella, casada amb Joan Comellas Galceran, els quals hi establiren la seva residència.²⁰ Val a dir que la transmissió patrimonial d'aquesta casa es va fer a través de Josefa Comellas Satorra, filla del matrimoni, casada amb Joan Oleart Ferré, amb qui va tenir un únic fill, Ignasi Oleart Comellas. Aquest, el 1969, es va desprendre de l'immoble, que sorprenentment fou adquirit per Adolf Rius Satorra.²¹

Amb l'esclat de la Guerra Civil el 18 de juliol de 1936, el nostre protagonista es va veure obligat a abandonar les seves responsabilitats al consistori, que restà en mans del Comitè de Milícies Antifeixistes



La rectitud moral i els bons costums també estaven presents en les inquietuds d'Adolf Rius

d'Esparreguera.²² El 30 de juliol els germans Magí Bros Torres i Ferriol Bros Torres, simpatitzants del Partit Republicà Radical, van ser assassinats al pont de Magarola. L'ebenista va localitzar els seus cossos, plens de sang, els va fer un taüt i els va enterrar al cementiri del poble. Tot seguit, en veure perillar la seva vida, va marxar d'Esparreguera i s'instal·là durant un cert temps a València i finalment a Barcelona. Val a dir que Pere Ollé Vinyals, ebenista amb taller propi a Esparreguera i alhora regidor del Partit Republicà Radical, va ser assassinat el 23 d'agost de 1936.

Durant la contesa bèl·lica tenim notícia que el taller d'ebenisteria va ser collectivitzat. El 25 de maig de 1937, el Sindicat Únic de Treballadors de la CNT-AIT posava en coneixement de Montserrat Satorra, en absència del seu fill, el següent:

La Colectividad de Ebanistas Carpinteros, tiene la necesidad de tener un taller único para mayor economía i para el

mayor rendimiento de todos sus componentes.

A tal objeto, trasladarán las máquinas de carpintería i ebanistería i demás utensilios que necesitan para su normal trabajo, al nuevo taller, de cuales objetos este Sindicato de acuerdo con los trabajadores se incautó oportunamente.

De todos los objetos, máquinas, bancos, etc. que se trasladen se tomará inventario que se os entregará para vuestro gobierno.

Estando la Colectividad haciendo los trabajos para su legalización, debemos advertiros que dicha Colectividad quedará sujeta al Decreto del Departamento de Economía de fecha 24 de octubre 1936.²³

El 17 de març de 1938, Adolf Rius viatjava en un tramvia per la capital catalana quan les sirenes anunciaven la imminent arribada d'un grup d'avions italians procedents de les illes Balears, disposats a bombardejar la ciutat. De resultes de l'atac, l'ebenista

quedà greument ferit d'una cama i a més acabaria perdent un ull. Va ser atès a l'Hospital Clínic, tot i que la recuperació va tenir lloc a l'Hospital Militar de Vallcarca, ja que en aquelles dates la seva lleva havia estat cridada a files.

Per tirar endavant l'economia familiar, Angelina Camps Elias es traslladà a Sant Pere de Riudebitlles amb els seus fills, on durant la Guerra Civil exercí el seu ofici de mestra en una escola de primària. Allà van venir al món els bessons Maria i Francesc, el 1938, tot i que aquest només va viure uns dies. La Montserrat, mare del seu espòs, va romandre a la casa pairal d'Esparreguera en companyia del Lluís, el net petit.

En finalitzar la Guerra Civil, el 1939, Adolf Rius es va fer càrrec novament del taller d'ebenisteria, establert al mateix local que havia ocupat la col·lectivització d'ebenistes, al número 15 del carrer de Sant Ignasi. Aquest recuperava la seva denominació anterior i avui és conegut oficialment com a carrer dels Arbres. El lloc

d'exposició dels mobles del negoci estava ubicat als baixos de la casa pairal del carrer d'Antoni Sedó, al número 31. Angelina Camps Elias acabà instal·lada al número 6 del carrer d'Elisabets de Barcelona per tal que els fills i filles del matrimoni, als quals en aquells anys s'incorporaren en Pere (1940), en Francesc (1941), en Ramon (1943), l'Oriol (1944) i la Roser (1947), poguessin tenir a l'abast l'educació adient per garantir-los un bon futur professional. Durant aquells anys, Adolf Rius, instal·lat a Esparreguera, els caps de setmana visità assíduament la seva esposa, així com la nombrosa descendència.

El vincle polític del nostre protagonista amb el consistori d'Esparreguera durant la República creiem que va ser profitós en l'àmbit laboral per a l'ebenista, ja que va facilitar l'obtenció d'alguns encàrrecs. Tenim notícia que l'agost del 1931 es va constatar la necessitat de construir bancs per al Saló de Sessions de l'Ajuntament.

Sabem que Viuda de Luis Rius va presentar per a l'ocasió un projecte de banc de fusta de faig encerat i que aquest exhibia, pensem que a la pala del respall, un escut tallat, molt probablement el corresponent al municipi d'Esparreguera.²⁴ En aquest projecte s'especificaven les característiques materials i estètiques del moble, així com el corresponent pressupost, que en aquest cas ascendia a 75 pessetes la unitat. D'aquesta manera el consistori tenia suficients elements de judici a l'hora de valorar l'oferta. Tot indica que l'oferta va ser acceptada, encara que no se n'ha pogut localitzar cap exemplar.

També tenim notícia que el novembre del 1931 la Comissió de Foment del consistori va trobar acceptable la proposta de Viuda de Luis Rius en relació amb la construcció del mobiliari necessari per moblar els despatxos dels mestres de les Escoles Públiques Graduades, amb un pressupost de 2.520 pessetes.²⁵

Un dormitori d'art-déco al Museu del Disseny de Barcelona

D'aquest període tan creatiu com van ser els anys trenta del segle XX, el Museu del Disseny de Barcelona conserva un dormitori d'art-déco procedent del taller d'Adolf Rius. Aquest està format per un llit, dues tauletes de nit, un armari i un tocador. El dormitori va ingressar en concepte de donació als fons patrimonials de la ciutat, gràcies a la donació d'Alicia Pascual Reyes (1913-2012), vídua de Josep Elias Serra (1909-1991), que tingué lloc el 1994.

Josep Elias Serra era nascut a Esparreguera, fill de l'empresari Josep Elias Font, el qual tenia la concessió municipal del transport de viatgers d'Esparreguera a Barcelona. L'enllaç matrimonial de Josep Elias Serra amb Alicia Pascual Reyes va tenir lloc a Barcelona el 1933.²⁶ Aquesta seria la circumstància per la qual es va fer l'encàrrec del dormitori. I no només del dormitori, atès que el 1994 en el domicili familiar hi

havia els mobles del menjador, que correspondrien a la mateixa època i molt probablement també procedien del mateix taller.²⁷

Gràcies a la perspiciàcia de Laura Pinyol Rius, besneta d'Adolf Rius, que a petició nostra es va endinsar en el seu laberíntic arbre genealògic, vam poder conèixer el lligam familiar de l'esposa de l'ebenista, Angelina Camps Elias, amb Josep Elias Serra. Aquesta compartia avi patern, que no àvia, ja que aquest s'havia casat dues vegades, i per tant tots dos eren cosins germans.²⁸ Això probablement va afavorir l'elecció del taller d'Adolf Rius a l'hora de fer l'encàrrec dels mobles amb motiu del casament.

El matrimoni es va instal·lar a Esparreguera, al número 10 del carrer de Sant Antoni, on vivien els pares de Josep Elias Serra, així com dos germans menors d'edat, en Pau i en Ramon. El 1934 va arribar al món l'Alicia, la seva primera filla. És evident, doncs, que aquesta va ser la primera residència que va



Fig. 6/ Conjunt de dormitori executat al taller d'Adolf Rius amb motiu de l'enllaç matrimonial de Josep Elias Serra amb Alicia Pascual Reyes, que tingué lloc el 1933. Imatge presa en el seu domicili del carrer de Pelai de Barcelona. Arxiu Fotogràfic de Barcelona.

acollir els mobles produïts al taller d'Adolf Rius. En plena Guerra Civil, el matrimoni i la filla es van traslladar a viure a Barcelona, al carrer de València número 204, 2n 1a, al domicili dels pares d'Alicia Pascual Reyes, on pensem que també van viatjar els mobles nupcials, atès que en aquella època tota la família es va desvincular de la casa del carrer de Sant Antoni d'Esparreguera. El 1938 va néixer en José Antonio, el segon fill del matrimoni. Tenim constància que en els primers anys de la dècada del 1950 Josep Elias Serra comprà un espectacular habitatge al carrer de Pelai número 40, 5è 2a, on es traslladà amb la seva família.²⁹ I fou en aquest darrer domicili on el 1994 es va efectuar el trasllat del conjunt de dormitori fins al Palau Reial de Pedralbes, seu del Museu de les Arts Decoratives (Fig. 6).

Sobta positivament que un taller local, com era el d'Adolf Rius, el 1933 volgués resoldre la formulació d'un dormitori en un estil de radiant modernitat com la proposta que veiem reflectida en

aquest conjunt, clarament d'*art-déco* i que s'inspira en models parisencs (PIERA 2009: 29).

El llit disposa d'un capçal de tres cossos, el central lleugerament avançat i elevat. El peu exhibeix un perfil esgraonat en els extrems, tot acabat en aplacat de noguera. Sobresurten al davant dues potes compactes pintades de negre, amb aresta frontal arrodonida. Es mostren en la part lateral travessades, respectivament, per quatre barres de fusta clara, amb secció cilíndrica i en disminució gradual de longitud.

A banda i banda del llit hi figuren dues tauletes de nit amb lleixa i un calaix a la part superior i un armari a sota. Aquests darrers llueixen tirador de metall daurat. Ens trobem, doncs, davant d'un moble multifuncional. L'acabat és en aplacat de noguera. Cadascuna de les tauletes de nit se sosté només amb tres potes, dues a la part del darrere, ocultes i senzilles, i una única pota compacta al davant, una solució arriscada que posa en evidència



Fig. 7/ La tauleta de nit exhibeix formes marcadament geomètriques, pròpies de l'*art-déco*. MADB 135.406. Fotografia de l'Estudio Rafael Vargas.

Fig. 8/ El tocador és el moble més original del conjunt de dormitori. MADB 135.405. Fotografia de Xavi Padrós.



l'enginy d'Adolf Rius a l'hora d'idear i materialitzar els seus projectes. Aquesta fa joc alhora amb les dues potes del peu del llit (Fig. 7).

L'armari disposa de tres cossos, el central lleugerament avançat i elevat, com passa amb el capçal del llit, tal com hem comentat. Aquesta circumstància dona a aquesta part del moble més alçada i profunditat i, per tant, la funció de contenidor és més completa. Disposava, a més, de dues portes al revers de les quals hi ha una lluna. Els cossos laterals, de menor dimensió, s'obren amb una porta d'un únic batent, i a la part inferior exhibeixen dos calaixos. L'acabat és en aplacat de noguera. L'armari es complementa amb escuts de pany i tiradors de metall daurat. El moble se sosté mitjançant tres potes compactes al davant, les dues dels extrems acabades en angle, i dues més d'iguals característiques a banda i banda en la part posterior, totes elles de la mateixa factura que les potes de les tauletes de nit i del peu del llit.

De tot el conjunt el moble més original és el tocador. Disposa d'armari, que a la part superior fa les funcions de taula, així com de dos calaixos baixos alineats sobre els quals descansa un funcional tauleter. Tots ells tenen escuts de pany i tirador de metall daurat. El tocador, acabat en aplacat de noguera, és sostingut per quatre potes; les del darrere són senzilles, mentre que les del davant són compactes i fan joc amb les del peu del llit, les de les tauletes de nit i també les de l'armari. La lluna, de caràcter circular amb voravius bisellats en formes geomètriques, atorga una gran elegància i afegeix personalitat a aquest dormitori d'*art-déco*.³⁰ És un exemple i un emblema de la qualitat i l'originalitat de les produccions del taller d'Adolf Rius als anys trenta del segle passat, de les quals s'han conservat escassos testimonis (Fig. 8).

L'empremta d'Adolf Rius a l'Abadia de Montserrat

En finalitzar la Guerra Civil l'Abadia de Montserrat, tot i que



Fig. 9/ L'Abadia de Montserrat als anys quaranta del segle XX va viure una gran febre constructiva en la façana i també d'ornamentació en els interiors. Fons de Josep Capsir.

no havia sofert grans desperfectes gràcies a la protecció que li va poder donar el Govern de la Generalitat, va ser sotmesa a grans reformes (Fig. 9). Val a dir que, malauradament, aquesta protecció no va arribar als monjos, que foren perseguits i un total de 23 d'ells assassinats per elements incontrolats durant la contesa bèl·lica.

Una nova façana i una monumental torre abacial van ser les obres més destacades que s'hi van dur a terme, fruit d'un encàrrec a l'arquitecte Francesc Folguera Grassi (1891-1960). Aquest també es va ocupar de la transformació i l'embelliment d'antics espais de l'abadia, tasca per la qual va trobar un estol de col·laboradors entre els quals podem fer esment de Josep Obiols, Santiago Padrós, Martí Llauredó, Tomàs Mostany, Alfons Serrahima, Rafael Serrahima, Joaquim Ros, Ramon Sunyer, Rafael Solanic, Enric Monjo, Joan Garganté, Manel Capdevila i Santiago Marco.



Fig. 10/ Passamans d'accés al Cambril del Tron de la Mare de Déu de Montserrat obrats al taller d'Adolf Rius el 1947. Fotografies de Josep Capsir.



El Cambril del Tron de la Mare de Déu de Montserrat

L'espai interior més significatiu on la transformació fou més espectacular va ser el Cambril del Tron de la Mare de Déu de Montserrat. En aquest projecte de decoració Adolf Rius va col·laborar en l'execució dels elements d'ebenisteria, com ara els passamans d'ametller en l'accés al cambril (Fig. 10), així com les dues pinyes que flanquegen la part inferior del tron de la Moreneta (Fig. 11). La pinya, a més, és l'objecte que exhibeix en la seva mà esquerra el nen Jesús, com a símbol d'unitat i fecunditat en la comunitat cristiana.

En els passamans es va utilitzar fusta d'ametller, ja que, d'acord amb Adolf Rius, Joan Maragall havia manifestat en un conegut poema que aquest era l'arbre de la pau, un símbol de fraternitat molt adient per al moment i el lloc on es va instal·lar. Vegem el contingut del poema (MARAGALL 1990: 97):

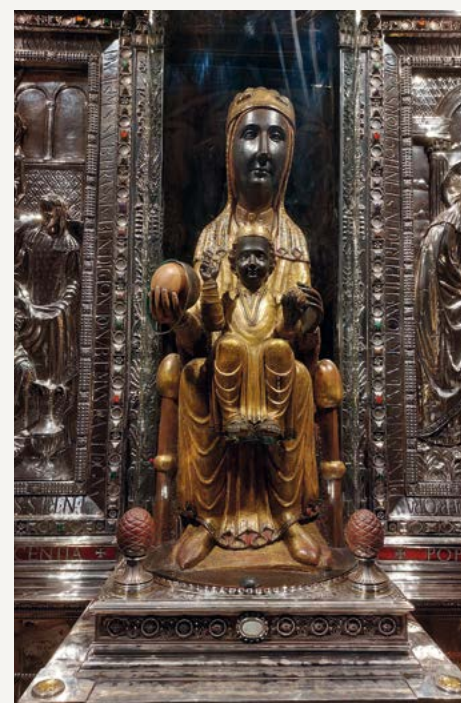


Fig. 11/ Les pinyes que flanquegen el tron de la Mare de Déu de Montserrat van ser tallades a l'obrador d'Adolf Rius el 1947. Fotografia de Josep Capsir.

L'AMETLLER

A mig aire de la serra veig un ametller florit.
Déu te guard, bandera blanca,
dies ha que t'he delit!
Ets la pau que s'anuncia
entre el sol, núvols i vents...
No ets encara el millor temps
però en tens tota l'alegria!

L'espai va ser inaugurat amb gran solemnitat el 27 d'abril de 1947 en el que es coneix com a Festa de l'Entronització de la Mare de Déu de Montserrat. La inauguració va tenir una gran repercussió mediàtica en l'època i per primer cop es va poder parlar públicament en llengua catalana després de la Guerra Civil.

L'Oratori dels Germans

Una altra col·laboració entre l'arquitecte i l'ebenista la trobem en l'espai que el primer va dissenyar en aquells anys per remodelar una estança de l'abadia. Es tracta de l'Oratori dels Germans, un lloc de pregària per als monjos llecs, és a dir, no ordenats sacerdots, dedicats a tasques més de caràcter manual o administratiu i que

reben la denominació de *germans*, en contraposició amb els monjos ordenats, que són anomenats *pares* i fan tasques més de caràcter espiritual i litúrgic.

La dependència està presidida pel presbiteri, al voltant del qual s'exhibeixen unes pintures murals de Joan Parés. Allà se situa l'altar, on un baldaquí de marbre i alabastre sostingut per quatre columnes hi atorga una gran solemnitat. El taller d'Adolf Rius va ser l'encarregat de la creació i l'execució de l'enteixinat en fusta de noguera d'aquest baldaquí, que exhibeix una delicada ornamentació pictòrica amb predomini dels daurats i platejats (Fig. 12). Tenim notícia que l'altar va ser consagrat el 3 de març de 1943.

La Sala de les Romeries

Un projecte de decoració força complet en el qual Adolf Rius va treballar en aquells anys i que posa en evidència la seva gran capacitat creativa és el relatiu a l'agençament de la Sala de les Romeries. Creiem

Fig. 12/ L'Oratori dels Germans és presidit per un altar amb baldaquí de marbre i alabastre, i un enteixinat de fusta, aquest darrer obrat al taller d'Adolf Rius. Fotografia de Josep Capsir.



que l'ebenista va tenir un alt grau de participació en el que seria la concepció de l'espai, sota les indicacions de Francesc Folguera. La Sala de les Romeries estava concebuda, amb planta de creu llatina, com a lloc de recepcions i per a ús principalment d'Aureli M. Escarré, abat de Montserrat (1946-1966).

L'accés principal es va fer per una porta de dos batents decorada sorprenentment amb arabescos (Fig. 13). És molt probable que Adolf Rius fos protagonista en la recuperació d'aquests batents procedents d'antigues portes existents en les dependències abacials. Una foto datada el 1919 ens mostra el batent de la dreta situat com a porta de l'antiga sagristia (*ANALECTA MONTSERRATENSIA* 1919: 408) (Fig. 14). Del batent esquerre no hem localitzat cap testimoni documental que ens pugui indicar la seva procedència, tot i que la gran similitud dels motius ornamentals que exhibeix, encara que amb algunes diferències, ens fa pensar que pot



Fig. 13/ Porta principal d'accés a la Sala de les Romeries de l'Abadia de Montserrat, decorada amb motius arabescos. Fotografia de Josep Capsir.

tractar-se d'alguna dependència propera.

El poc desgast que exhibeixen algunes peces ornamentals en forma de punta de diamant presents en els dos batents de les portes ens indica que aquestes segurament van ser intervingudes i convenientment restaurades probablement al taller d'Adolf Rius abans de ser instal·lades. Val a dir que els dos batents mostren un gruix considerable, ja que es troben acoblats a un suport de fusta que configura el revers de la porta, el qual es fa visible a la part interior de la Sala de les Romeries i té un disseny senzill.

L'autor de la restauració devia trobar la inspiració en el marc de la porta original de la sagristia a fi de donar als dos batents que configuren la porta d'accés a la Sala de Romeries un aire de solemnitat, tot plegat amb elements estilístics d'un acusat caràcter arquitectònic que ens porten al Renaixement. El marc de fusta tenyida està configurat per dues pilastres coronades pels respectius capitells,

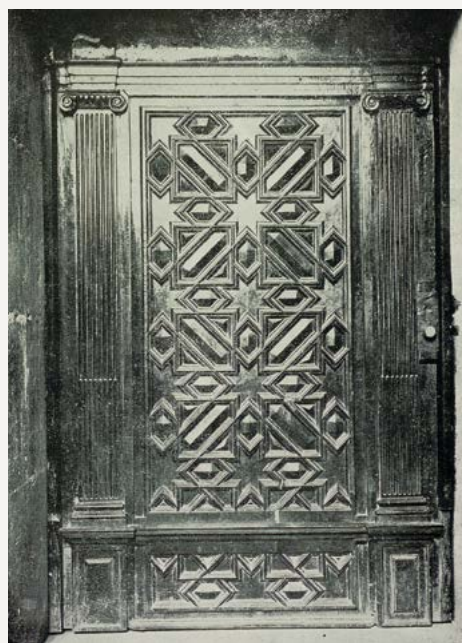


Fig. 14/ Porta de l'antiga sagristia, posteriorment recuperada com a porta d'accés a la Sala de les Romeries. Fotografia d'Analecta Montserratensia, 1919.



Fig. 15/ La Sala de les Romeries és un espai pensat per a ús de l'abat de Montserrat Aureli M. Escarré. Arxiu Rius.

que sostenen un arxitrav decorat amb una sanefa dentada i un imponent acabament en voladís.

L'espai interior es mostra auster però acollidor (Fig. 15). A la part lateral podem veure a banda i banda dos bancs de fusta enfrontats que harmonitzen amb els altres dos bancs de la part frontal, que flanquegen una fornícula de fusta on s'allotja el tron. Aquesta exhibeix, alhora, un delicat treball de marqueteria, on es troba representat l'escut de Montserrat coronat per una mitra i un bàcul. Tots aquests elements són característics de la màxima autoritat abacial, en aquest cas l'abat de Montserrat, Aureli M. Escarré, del qual conservem una imatge conversant amb Adolf Rius en aquest espai (Fig. 16). El coronament de la fornícula adopta una característica forma de petxina.

El treball més original i espectacular de l'interior de la Sala de les Romeries es troba als extrems de la part frontal. Allà s'ubica, respectivament, una porta

Fig. 16/ L'abat de Montserrat Aureli M. Escarré amb Adolf Rius a la Sala de les Romeries, en una recepció. Arxiu Rius.



vidriera de dos batents el disseny de la qual s'inspira amb molta fortuna en els arabescos del batent esquerre de la porta principal d'accés a aquest espai. El resultat estètic, de gran virtuosisme, ens apropa a formes més pròpies de l'orfebreria que no pas de l'ebenisteria (Fig. 17).

La Sala del Signe

Adolf Rius va participar en la decoració de la Sala del Signe. Els elements d'ebenisteria, és a dir, les portes i els revestiments de paret en fusta, podrien haver sortit del seu taller, atès que tots tenen la mateixa empremta. El nostre protagonista considera, amb raó, que en aquest espai és on va saber expressar millor el seu enginy (*La Vanguardia*, 14 d'agost de 1983, p. 17) (Fig. 18),³¹ a més d'una gran capacitat creativa, materialitzada en l'espectacular porta vidriera de les estrelles, que té una especial connexió estètica amb les portes de la Sala de les Romeries (Fig. 19). La porta, que és de noguera, està reforçada interiorment amb una estructura de ferro i és decorada



Fig. 17/ Porta vidrada d'accés lateral a la Sala de les Romeries, vista per la part interior. El disseny s'inspira en el batent esquerre de la porta principal. Fotografia de Josep Capsir.



←
Fig. 18/ Corredor i porta d'accés a la Sala del Signe abans de la remodelació duta a terme als anys quaranta del segle XX. Arxiu Nacional de Catalunya, 1936 – Analecta Montserratensia, 1919.



amb vidres tallats, i s'emmarca en un portal renaixentista de Jeroni Roqueta en pedra, datat el 1549 (LAPLANA 2009: 85). Destaquen les dues columnes coronades per capitells corintis que sostenen un arquitrau sobre el qual descansa un enteixinat de fusta que cobreix tot el sostre del corredor d'accés a la Sala del Signe. Aquest va ser executat als anys quaranta del segle passat i pot ser que sortís també del taller d'Adolf Rius.

La Sala del Signe, de gran càrrega simbòlica, és una avantsala que dona accés al cor superior, mitjançant una porta de dos batents decorada amb elements de talla de caràcter geomètric. És presidida per una escultura sedent de bronze que representa sant Benet, fundador de l'orde benedictí, obra de Josep Clarà, executada el 1946. Al centre de l'estança s'hi va col·locar el cenotafi, és a dir, un monument sepulcral en memòria de l'abat Oliba. Es tracta d'una escultura jaçent en alabastre que evoca el fundador del monestir, obra d'Enric Monjo, datada el 1946. S'hi exhibeixen,



↑
Fig. 19/ La porta de les estrelles, que dona accés a la Sala del Signe, és l'obra cabdal d'Adolf Rius a l'Abadia de Montserrat. Segueix el disseny de la porta de l'antiga sagristia. Fotografia de Josep Capsir.

també, pintures murals de Joan Parés. En aquest espai, a la part oposada a la porta de les estrelles, hi ha una altra porta vidriera on predominen formes de caràcter geomètric que harmonitza amb la porta d'accés al cor, així com una darrera porta de característiques similars. La remodelació de la Sala del Signe va ser inaugurada el 30 d'octubre de 1946 per l'abat Aureli M. Escarré (Fig. 20). Posteriorment, el 27 de novembre de 1947 s'afegí a aquest espai una escultura erecta en pedra que representa l'abat reformador García Jiménez de Cisneros, obra de Francesc Juventeny.

La Sala Abacial

Francesc Folguera va projectar el que es coneix com la Sala Abacial el 1946. Es tracta d'un espai de planta quadrada que acull en la part central del pany de paret frontal un absis on es troba representada la imatge del Bon Pastor, obra de Josep Obiols.

Al pany de paret del fons destaca una llar de foc, en pedra, on



←
Fig. 20/ La Sala del Signe és un espai de representació amb una gran càrrega simbòlica, ja que, entre d'altres, acull el cenotafi de l'abat Oliba, fundador de l'Abadia de Montserrat. Fotografia de Josep Capsir.

s'exhibeix en la part frontal una pintura que representa la Mare de Déu de Montserrat acompanyada d'escolans, monjos i d'Antoni M. Marcet, abat de Montserrat (1913-1946), de genolls i en oració. Va ser executada per Josep Obiols (Fig. 21). Tenim coneixement que Adolf Rius va intervenir en la decoració de l'espai i en el moblament, tot i que malauradament no sabem l'abast d'aquesta actuació.

A les parets de l'estança destaca un senzill però ben acabat revestiment de fusta, combinat amb bancs i armaris que harmonitzen amb l'enteixinat del sostre i el terra de parquet. La catifa, omnipresent en aquest espai, impedeix, però, contemplar-lo en tota la seva dimensió i contingut.

Quant al mobiliari exempt, presideix l'estança una taula de fusta que descansa sobre dos peus decorats amb balustre flanquejat per dues potes inclinades i ondulades de forma serpentina, acabades en voluta i decorades amb una roseta aplicada.³² Exhibeix una xambrana ornamentada amb una



Fig. 21/ La fusta és un element omnipresent en la decoració de la Sala Abacial, en el sostre, el terra i les parets, i també destaca a la llar de foc una pintura de Josep Obiols en què es veu representada la Mare de Déu de Montserrat. Fotografia d'Àngels Rius.

filera de columnes que sostenen set arcs de mig punt que harmonitzen formalment amb l'absis, que mostra, com hem dit, la imatge evocadora del Bon Pastor, l'exemple evangèlic per excel·lència que cal seguir per l'abat Aureli M. Escarré (Fig. 22).

L'entorn familiar d'Adolf Rius atribueix la taula al seu taller. Reforçaria aquesta hipòtesi la gran similitud amb un altre exemplar efectuat en aquest obrador per encàrrec d'Estanislau Sangrà Font (1927-2022), destacat polític andorrà. D'aquest exemplar es conserven el projecte i el plànol a l'Arxiu Rius.³³

En aquesta estança s'exhibeix un singular faristol, coronat per un crucifix. Sobre aquest reposa un coixí de vellut vermell en el qual descansa un llibre. El moble té una clara connexió estètica amb la taula i, sens dubte, va sortir de les mateixes mans.

Als laterals es mostren dos amplis sofàs de fusta sostinguts per unes potes de perfil inclinat i ondulat de

forma serpentina acabat en voluta que, de manera evident, es vol que harmonitzin amb els peus de la taula.

La intervenció del taller d'Adolf Rius en la decoració de diversos espais a l'Abadia de Montserrat inclou altres estances que no tenim, avui dia, suficientment documentades. Tot i això, les realitzacions descrites en aquestes pàgines són prou significatives per poder posar en valor el nom d'Adolf Rius i, així mateix, vincular-lo al d'altres ebenistes, moblistes, artesans i artistes que amb gran encert van participar, als anys quaranta del segle passat, en la decoració i l'embelliment d'aquest conjunt monumental tan singular, símbol i emblema de Catalunya.³⁴

D'acord amb l'historiador Alexandre Cirici i en relació amb la decoració d'interiors a la dècada de 1940, en l'època de l'estraperlo, a casa nostra i sobretot a Barcelona, triomfava el que ell defineix com l'esperit de Mariona Rebull. És a dir, tot allò que tingués a veure amb interiors farcits de voluminosos mobles,

Fig. 22/ La Sala Abacial és presidida per una taula que exhibeix columnes amb arcs de mig punt que harmonitzen amb l'absis, decorat amb una pintura de Josep Obiols que representa el Bon Pastor. Fotografia d'Àngels Rius.



pesants cortinatges i decoració d'inspiració vuitcentista, com la que embolcalla els escenaris on transcorre la cèlebre novel·la d'Ignasi Agustí, publicada el 1943 i portada amb gran èxit a la gran pantalla el 1947.

El crític d'art assenyala, però, que l'Abadia de Montserrat va viure en aquells anys un fenomen particular allunyat d'aquest esperit i que ell qualifica com a resurrecció del Noucentisme. Tal fou el valor que s'atorgà als bells oficis a l'hora de materialitzar la decoració i dignificació de les nombroses estances del santuari benedictí, remodelades en aquella època, i en què participa com hem vist, de forma significativa, Adolf Rius Satorra, el mestre ebenista d'Esparreguera.

Conclusió

És admirable constatar que en una petita població com Esparreguera, situada als peus de la muntanya de Montserrat, on encara avui no arriba el tren, va resplendir als anys trenta del segle XX el taller de

fusteria i d'ebenisteria d'Adolf Rius. Creacions com ara el conjunt de dormitori d'*art-déco* que conserva el Museu del Disseny de Barcelona posen de manifest la clara connexió del modest taller del nostre protagonista amb les tendències més innovadores que arribaven de París en aquells anys de gran convulsió social i política.

Finalitzada la Guerra Civil el 1939, en un context de desfeta i de supervivència cultural, Adolf Rius desplegà la seva creativitat posant la mirada en la tradició, aquella que entronca amb els anys deu i vint del segle passat, quan va emergir amb força el Noucentisme, un moviment que estèticament reivindicava el classicisme però que alhora volia posar els fonaments de la nació catalana. En aquest context s'emmarca la col·laboració del taller d'Adolf Rius en diversos projectes de decoració d'alguns dels interiors més representatius de l'Abadia de Montserrat, que tenen lloc entorn del 1947.



Notes

1/ Per fer el recorregut genealògic i biogràfic de la nissaga dels Rius ha estat de vital importància la consulta del treball de recerca inèdit Cal Fusteret (1864-2004), de Teresa Rius Bou, a qui agraïm la deferència.

2/ AME, padró, núm. 1031, 1861.

3/ AME, cens de població d'Esparreguera, 31 de desembre de 1887.

4/ Agraïm a Virginia Massana de Castro, del Registre de la Propietat número 2 de Martorell, la informació aportada, de gran interès per al coneixement de la transmissió patrimonial de la casa.

5/ ACBL, notari Antonio Arbell Reguer, escriptura de compravenda, protocol núm. 70, 30 de maig de 1895, p. 307-312.

6/ AME, llibre d'actes de l'Ajuntament, núm. 580, 3 d'agost de 1895.

7/ ACBL, notari Francisco Roig Poch, testament, protocol núm. 266, 23 de desembre de 1907, p. 1065-1068.

8/ ACBL, notari Ramon Ballester Llabrás, inventari de béns, protocol núm. 95, 25 de juny de 1913, p. 318-323.

9/ AME, cens de població d'Esparreguera, núm. 746, 1910-1911.

10/ AME, padró d'habitants d'Esparreguera, núm. 730, 1922.

11/ Jordi Rius Camps, el primogènit, va contraure matrimoni el 1959 amb Maria Teresa Bou Pellicer, que avui dia i un cop vídua és la matriarca de la família, que conserva la casa amb el seu antic mobiliari i la memòria dels avantpassats que la van habitar. Agraïm la conversa mantinguda entorn dels Rius.

12/ Hem d'agrair a Rosa Maria Codina Companys, tècnica en Gestió Documental de l'Arxiu d'Esparreguera, totes les facilitats que ens ha donat en la consulta dels llibres d'actes de l'Ajuntament, així com de nombrosos documents que han estat d'especial rellevància per a la nostra recerca.

13/ AME, llibre d'actes de l'Ajuntament d'Esparreguera, núm. 594, 18 de juliol de 1931.

14/ AME, llibre d'actes de l'Ajuntament d'Esparreguera, núm. 595, 26 de juliol de 1932.

15/ AME, llibre d'actes de l'Ajuntament d'Esparreguera, núm. 594, 12 d'abril de 1932.

16/ AME, llibre d'actes de l'Ajuntament d'Esparreguera, núm. 596, 4 d'abril de 1933.

17/ AME, llibre d'actes de l'Ajuntament d'Esparreguera, núm. 596, 4 d'abril de 1933.

18/ AME, llibre d'actes de l'Ajuntament d'Esparreguera, núm. 594, 29 de desembre de 1931.

19/ AME, llibre d'actes de l'Ajuntament d'Esparreguera, núm. 595, 10 de maig de 1932.

20/ El 1969, Adolf Rius Satorra va adquirir novament la casa del número 41 del carrer Gran, que a la seva mort fou transmesa als seus onze fills.

21/ Ignasi Oleart Comellas va arribar a ser alcalde d'Esparreguera entre els anys 1972 i 1978. Agraïm a Andrés Labella Iglesias, del Registre de la Propietat número 2 de Martorell, la informació aportada, que ha estat de vital importància per reconstruir la transmissió patrimonial d'aquesta casa.

22/ El Comitè de Milícies Antifeixistes fou un organisme creat pel Govern de Lluís Companys el 21 de juliol de 1936. A cada municipi, hi tenien representació les diferents forces polítiques i sindicals que havien format part del Front Popular, amb funcions de reclutament d'efectius per anar al front i tasques d'ordre públic. En el cas d'Esparreguera, d'acord amb Josep Maria Cobos, el Comitè també va ser l'impulsor del procés de confiscació d'edificis propietat de famílies benestants, així com del procés de collectivització d'empreses. Aquest organisme va ser dissolt el 27 de setembre de 1936.

23/ Arxiu Rius. Document adreçat a Montserrat Satorra per part del Sindicat Únic de Treballadors de la CNT-AIT, datat a Esparreguera el 25 de maig de 1937.

24/ AME, llibre d'actes de l'Ajuntament, núm. 594, 11 d'agost de 1931.

25/ AME, llibre d'actes de l'Ajuntament, núm. 594, 24 de novembre de 1931.

26/ Arxiu Contemporani de Barcelona. Llibre de matrimonis, 1932-1935.

27/ La recollida del mobiliari corresponent al dormitori és una de les primeres tasques que ens va ser assignada en arribar al Museu de les Arts Decoratives de Barcelona el 1994. Recordem la ubicació de l'habitatge en el número 40 del carrer de Pelai, així com els mobles del menjador, que també tenien l'empremta de l'art-déco i que, alhora, molt probablement van ser executats en el taller d'Adolf Rius Satorra.

28/ Pau Elias Miralda, d'un primer matrimoni amb Maria Garriga Marill, va tenir una filla de nom Maria, la qual va contraure matrimoni amb Adolf Camps Cortès. D'aquest matrimoni va néixer Angelina Camps Elias. Després d'enviudar, Pau Elias Miralda va contraure segones núpcies amb Eulàlia Font Olivella, amb qui va tenir un fill de nom Josep, el qual va contraure matrimoni amb Asunción Serra Mas. D'aquest enllaç matrimonial va néixer Josep Elias Serra. Ens trobem, doncs, que Angelina Camps Elias i Josep Elias Serra eren cosins germans, tot i que de diferent àvia. Agraïm a Laura Pinyol Rius la seva habilitat en interpretar el seu complex arbre genealògic, al qual hem contribuït modestament a afegir antics i oblidats protagonistes.

29/ Aquestes dades les hem anat contrastant amb documentació existent a l'Arxiu Municipal d'Esparreguera i a l'Arxiu Contemporani de Barcelona, així com amb José Antonio Elías Pascual, amb qui hem intercanviat correspondència per correu electrònic i a qui agraïm el seu valuós testimoni.

30/ Aquest tocador, tot i aparèixer al catàleg de l'exposició «Arts Decoratives a Barcelona. Col·leccions per a un Museu», finalment i per manca d'espai no va arribar a exhibir-se en aquella ocasió. La primera vegada que es va mostrar públicament va ser a la galeria d'estudi «Tocadors», el 2009, al Palau del Marquès de Llió, a l'espai d'exposicions temporals del Museu de les Arts Decoratives de Barcelona.

31/ La Vanguardia, 14 d'agost de 1983, p. 17.

32/ Existeix a l'Arxiu Rius un projecte i un plànol d'una taula de menjador molt semblant quant a la forma i les proporcions feta per encàrrec d'Estanislau Sangrà, amb núm. R. 7878. Aquesta similitud reforça la creença que la taula presidencial de la Sala Abacial va ser executada al taller de l'ebenista d'Esparreguera.

33/ Arxiu Rius. Projecte i plànol de taula de menjador, encàrrec d'Estanislau Sangrà. Font: R. 7878.

34/ Tots aquests espais de l'Abadia de Montserrat els vam poder visitar el 17 d'agost de 2022 de forma privada gràcies

a la gentilesa d'Àngels Rius Bou, neta de l'ebenista i bibliotecària del cenobi benedictí, així com del monjo germà Josep Galobart Soler, a qui agraïm tan noble gest.

Bibliografia

ALERT 2000: Mireia Alert i Sorribas, «La família Rius, cal Fusteret, una llarga tradició en l'ebenisteria local», a *L'Abans. Recull Gràfic d'Esparreguera 1880-1965*. El Papiol: Efadós, p. 532-534.

ALTÉS 1992: Francesc Xavier Altés i Aguiló, *L'Església nova de Montserrat (1560-1592-1992)*. Barcelona: Publicacions de l'Abadia de Montserrat.

BIDEGAIN 2019: Gerard Bidegain i Figueras, *Ramon Torruella Satorra, poeta de la Passió d'Esparreguera*. Esparreguera: Setsetset Associació Cultural.

BORRÀS; CASTELLS; PAULO; SERRA; SITJÀ; SITJÀ 1994: Josep Borràs; Joan Castells; Josep Paulo; Joan Serra; Andreu Sitjà; Xavier Sitjà, *Cent anys a Esparreguera 1890/1993*. Esparreguera: Ajuntament d'Esparreguera.

CAMPS 1923: Angelina Camps Elias, «RUBRICATUM», *Rubricatum* (25 juny 1923), p. 72.

CAPSIR 2022: Josep Capsir, «El *boudoir* Art Déco de Sadiet et ses Fils al Salon d'Automne de París de 1928», a *El moble també qüestió de dones*. Barcelona: Associació per a l'Estudi del Moble i Museu del Disseny de Barcelona, p. 199-204.

CASTELLS; CASTELLS; SERRA 1983: Joan Castells; Francesc Castells; Joan Serra Alert, *Esparreguera. Cent anys d'història gràfica 1880-1980*. Esparreguera: Ajuntament d'Esparreguera.

CIRICI 1947: Alexandre Cirici, *El Tron de la Mare de Déu de Montserrat*. Barcelona: Editorial Spes.

CIRICI 1976: Alexandre Cirici, «L'art a l'època de l'estraperlo i l'oasi de Montserrat», *Serra d'Or* (desembre 1976), p. 59-66.

COBOS 2021: Josep Maria Cobos, *Esparreguera 1931-1939 República, Guerra, Revolució i Repressió*. Barcelona: Nova Casa Editorial.

FREIXA 1984: Mireia Freixa, *Modernisme i Noucentisme a Terrassa*. Terrassa: Xarxa de Biblioteques Soler i Palet.

LAPLANA 2009: Josep de C. Laplana, *Montserrat. Art i història*. Manresa: Angle Editorial.

MARAGALL 1990: Joan Maragall, *Antologia poètica*. Barcelona: Barcanova, p. 97.

MINOBIS 1987: Montserrat Minobis, *Aureli M. Escarré. Abat de Montserrat (1946-1968)*. Barcelona: La Llar del Llibre.

PEREGRINA 2000: Neus Peregrina, *Les arts aplicades modernistes a Terrassa* [catàleg de l'exposició]. Terrassa: Ajuntament de Terrassa, Regidoria de Cultura, Museu de Terrassa, p. 91-99.

PIERA 2009: Mónica Piera, *Tocadors. Galeria d'estudi. Col·lecció del Museu de les Arts Decoratives de Barcelona*. Barcelona: Museu de les Arts Decoratives, p. 28-29.

PUIG 1996: Josep Puig i Jorba, «Biografia d'esparreguerins importants. Adolf Rius i Satorra, "El Fustaret" (1904-1987), artesa i mestre ebenista (primera part)», *La Veu d'Esparreguera*. Esparreguera: Unió de Botiguers d'Esparreguera, núm. 25 (febrer).

PUIG 1996: Josep Puig i Jorba, «Biografia d'esparreguerins importants. Adolf Rius i Satorra, "El Fustaret" (1904-1987), artesa i mestre ebenista (segona part)», *La Veu d'Esparreguera*. Esparreguera: Unió de Botiguers d'Esparreguera, núm. 26 (març).

RIUS; RIUS; RIUS; RIUS; RIUS; RIUS; RIUS; RIUS; RIUS; RIUS; RIUS 2016: Jordi Rius i Camps; Joan Rius i Camps; Josep Rius i Camps; Montserrat Rius i Camps; Lluís Rius i Camps, Maria Rius i Camps, Pere Rius i Camps, Francesc Rius i Camps, Ramon Rius i Camps, Roser Rius i Camps, *Onze per Onze*. Barcelona: Nautilus Comunicació i Cultura, SL.

VÉLEZ 1994: Pilar Vélez, «Tocador», *Arts Decoratives a Barcelona. Col·leccions per a un museu* [catàleg de l'exposició]. Barcelona: Regidoria d'Edicions i Publicacions, Ajuntament de Barcelona, p. 178.

VERRIÉ 1950: F. P. Verrié, *Montserrat*. Madrid: Plus Ultra.

David Miret Gual

Ebenisteria i fusteria

Restauració
de moble antic
cadres i butaques

Motllures a mida

Talla i tota classe
d'escultures

Vidre antic i miralls
estoc limitat

Venda de fustes antigues

al detall, fusta massissa
i xapes i tall a mida:

Caobes de Cuba, Brasil i
Perú; palissandre i jacaranda,
limoner de Ceilan, bubinga,
pal vermell, freixe, roure,
mongoi, pi melis antic,
pollancre, titler americà,
castanyer, embero i noguer
americà i autòcton.
estoc limitat

c. Escipió, 57 baixos.
08023 Barcelona

davidmiret.g@gmail.com
T. 627 355 953



Disponible a la nostra ebotiga la
darrera publicació de l'AEM
estudidelmoble.com/botiga/



Antic Restauro
CONSERVACIÓ-RESTAURACIÓ

Laura Quer · Adela Arbó

Ventura Plaja, 30-32 · 08028 · tel. 93 440 64 55
email info@acticrestauro.com · www.anticrestauro.com

**CLAVELL
&
MORGADES**
ANTIGUITATS

c/ Girona 29, Barcelona
93.301.03.45
www.clavellmorgades.com @clavellmorgades



Edició



Direcció

Núria Gil

Comitè Científic

Mònica Piera i Núria Gil

Comitè Editorial

Mònica Piera, Núria Gil, Núria Ruiz, Tomás Sevillano i
Silvia Mateos

Coordinació i publicitat

Silvia Mateos

Gestió Digital

Nacho Granero

Disseny i compaginació

Anversal

Correcció

Traductorum

Associació per a l'Estudi del Moble

Presidenta

Mònica Piera

Secretària

Núria Ruiz

Tresorera

Montse Morgades

Vocals

Joan Güell, Tomás Sevillano, Àngels Parés, Miriam
Scollo, Ivette Vilaita

Comunicació i administració

Silvia Mateos, Albert Sarobé i Nacho Granero

DOSSIER AEM

NÚM. 4 / DESEMBRE 2023

Els pioners de la decoració

ISSN 2696-5712

Foto coberta

Detalle de calzados Segarra. Barcelona. DAAP. Proyecto
de plafón decorativo. Sección de niños: E. Mora. Pintura
Decorativa e Industrial. Gener 1935. Full volander

Queden prohibits, dins dels límits establerts en la llei i sota les prevencions legalment previstes, la reproducció total o parcial d'aquesta obra per qualsevol mitjà o procediment, ja sigui electrònic o mecànic, així com el tractament informàtic, el lloguer o qualsevol altra forma de cessió sense l'autorització prèvia i per escrit dels titulars del copyright. Més informació sobre la [política de privacitat](#) i l'[avis legal](#).

Amb el suport de:

DHub Disseny Hub
Barcelona



Col·legi de dissenyadors
d'interiors i decoradors
de Catalunya

 **Generalitat
de Catalunya**

Associació per a l'estudi del moble

Disseny Hub Barcelona
Plaça de les Glòries 37, planta -1
08018 — Barcelona
Telf: 932 566 785

info@estudidelmoble.com
www.estudidelmoble.com